

**Inventaire botanique**  
**de huit sites communaux**  
**de Saint-Aubin-lès-Elbeuf (76)**  
**2021**



**Yves HELLUIN**  
**CARDERE**



# Inventaire botanique de huit sites communaux

## de Saint-Aubin-lès-Elbeuf - 2021

### Introduction

Cet inventaire a été réalisé dans le cadre du plan d'actions Cit'ergie 2021-2024 de la Commune du Saint-Aubin-lès-Elbeuf et particulièrement de l'axe 3-2 de *Valorisation de la biodiversité du territoire communal* et de l'action 3-2-1 *Réaliser une étude faune, flore et habitats sauvages, afin de permettre à la commune de se constituer un socle de connaissances sur la biodiversité présente sur son territoire, tout en permettant aux agents en charge des espaces verts de se former quant à la richesse de la faune et flore présentes localement*. Cet inventaire se veut donc une base de travail permettant d'estimer la biodiversité végétale de plusieurs zones du territoire gérées par les services techniques de la ville.

### Méthodologie

#### Généralités :

Les zones communales soumises à cet inventaire ont été choisies par les services techniques comme étant susceptibles d'être les plus intéressantes d'un point de vue botanique. De taille variable, elles couvrent environ 31 ha du territoire communal.



Carte de situation des différentes zones

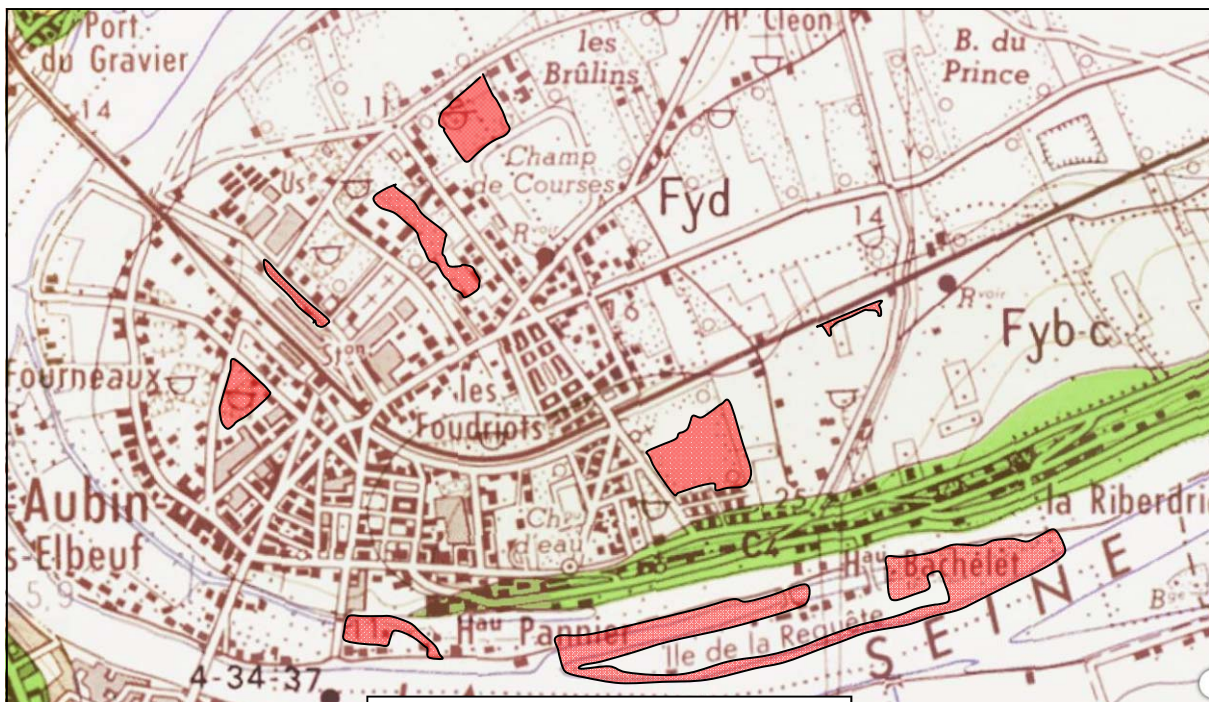
Nous avons parcouru les zones dans leur ensemble lors de 3 passages réalisés les 22 avril pour le premier, les 24 juin et 9 juillet pour le deuxième et pour le 3ème passage le 7 septembre 2021. Seule la zone la plus au nord dite « Champ de course » n'a vu qu'un seul passage le 26 août ; la demande d'étudier cette

zone ayant été faite tardivement. Les différents passages ont été effectués en compagnie de Virginie Schindler des Services Techniques de Saint-Aubin-Lès-Elbeuf.

A chaque passage nous avons relevé toutes les espèces de plantes vasculaires rencontrées hormis une partie assez importante des *Poaceae* (Graminées) lors du deuxième passage par manque de temps pour ces espèces d'identification parfois délicate, surtout sur le terrain. Si cet inventaire se veut le plus exhaustif possible pour les autres familles, il est probable que certains taxons nous aient échappé.

### Zone d'étude :

#### **- Géologie**



Carte géologique

Les zones étudiées reposent toutes sur des alluvions anciennes de basses terrasses de la Seine. On rencontre également çà et là sur certains sites des apports d'origines diverses résultant de travaux passés, d'aménagements ou de constructions.

#### **- Zones d'intérêt écologique**

Sur le territoire de Saint-Aubin-lès-Elbeuf, ont été antérieurement définies diverses zones d'intérêt écologique remarquable, bénéficiant de statut divers.

#### **- Zones Naturelles d'Intérêt Ecologique Faunistique et Floristique (Z.N.I.E.F.F.)**

Type I : « **La pelouse silicicole du champ de course** » (n° 230030840). Ce site jouxte à l'ouest, parmi les zones étudiées, celle située la plus au nord. D'un point de vue botanique, cette zone abrite, selon des données de 2004, les espèces patrimoniales, déterminantes ZNIEFF, suivantes : la Crassule mousse (*Crassula tillaea*), espèce très rare et vulnérable en Haute-Normandie ; le Myosotis versicolore (*Myosotis discolor*) et l'Ornithopus délicat (*Ornithopus perposillus*), toutes deux assez rares **1**

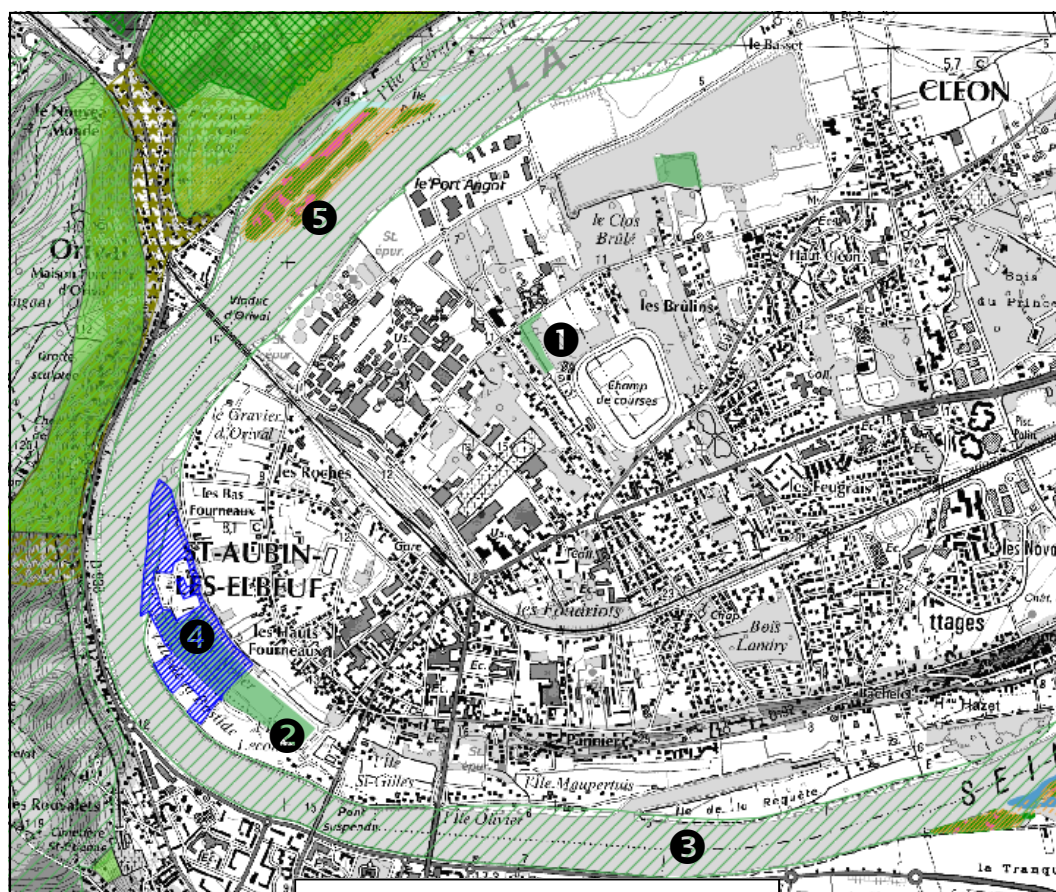


Type I : « **l'Île du Noyer** » (n° 230030841). De même que précédemment, cette zone abrite selon des données de 2002, les espèces déterminantes ZNIEFF suivantes : Le Plantain d'eau lancéolé (*Alisma lanceolatum*) assez rare, le Butome en ombelle (*Butomus umbellatus*) rare et quasi menacé en Haute-Normandie, l'Oenanthe aquatique (*Oenanthe aquatica*) assez rare et quasi menacée, le Rhinanthus velu (*Rhinanthus alectorolophus*) rare et quasi menacé et le Pigamon jaune (*Thalictrum flavum*) peu commun. ❷

Type II : « **Les îles et berges de la Seine en amont de Rouen** » (230031154) qui intéresse dans cette étude la berge sud de l'Île de la Requête. ❸

- Arrêté de Biotope : Arrêté datant du 21 juin 2003, il concerne une partie de **l'Île du Noyer** et ses abords. ❹

- Natura 2000 : « **Îles et berges de la Seine en Seine-Maritime** » (FR2302003). Ce site Natura 2000 ne concerne pour Saint-Aubin-lès-Elbeuf que l'île parallèle à l'île Osier appartenant à la commune d'Orival. ❺



Carte des zones d'intérêt écologique  
(d'après DREAL)

#### - Nomenclature des zones étudiées

Pour réaliser ces inventaires, nous avons arbitrairement divisé les zones, en fonction de la forme générale prise par la végétation en trois catégories : secteurs arbustifs à arborescents (en vert sur les plans ci-après), secteurs ouverts (en jaune) avec parfois quelques arbres ou arbustes et secteurs en eau (en bleu).



**1 - « Le chemin de halage et l'île de la Requête »** superficie : ~ 14 ha



- 1 - Berge du chemin de halage (p.9)      2 - Les Petits terrains (p.10)      3 - Le Port (p.11)  
4 - L'Île Requête-berge nord (p.13)      5 - l'Île Requête-berge sud (p.14)      6 - Secteur ouvert (p.16)



- 5 - L'Île Requête-berge sud (p.14)      7 - Le Bois (p.17)

**2 - « Stade Ladoumègue »** superficie : ~ 0.3 ha



- 1 - Zone enherbée (p.18)

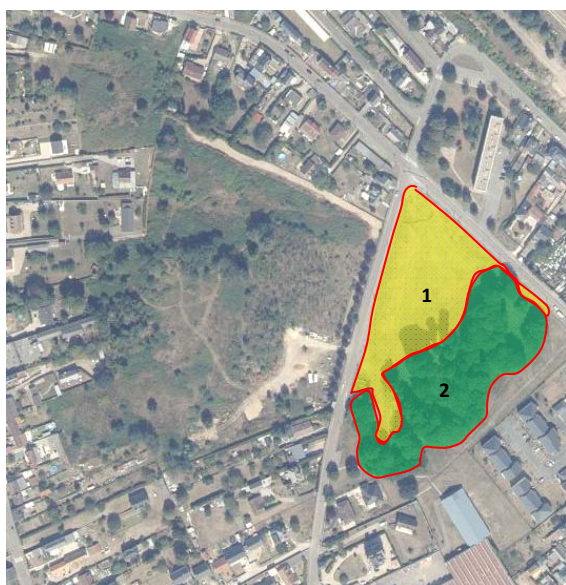


**3 - « Mauperthuis »** superficie : ~ 1.9 ha



- 1 - Secteurs enherbés (p.19)
- 2 - Bosquet 1 (p.20)
- 3 - Bosquet 2 (p.20)
- 4 - La Mare (p.21)

**4 - « Quesnot »** superficie : ~ 1.8 ha



- 1- Secteur enherbé (p.21)
- 2 - Bosquet (p. 23)

**5 - « Cimetière »** superficie : ~ 3.2 ha



- 1 - Bois (p.23)

**6 - « Rue de Verdun »** superficie : ~ 0.8 ha



1 - Terre-plein central (p.24)

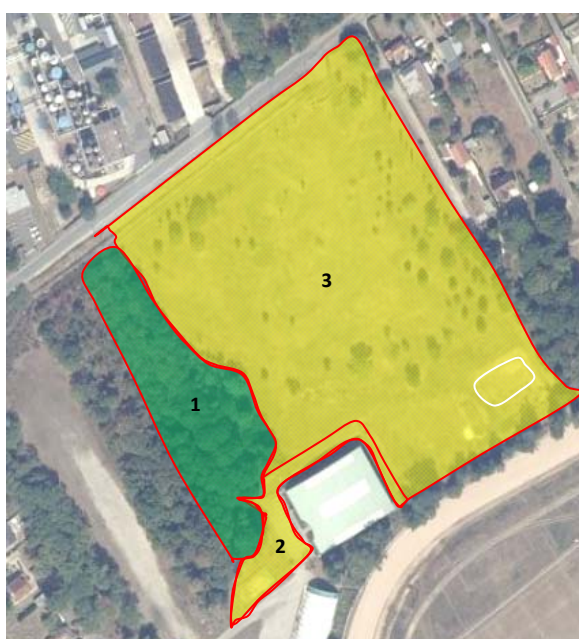
2 - Secteur herbacé (p.25)

**7 - « Bois Landry »** superficie : ~ 5.5 ha



1 - Bois (p.26)

**8 - « Champ de course »** superficie : ~ 4 ha



1 - Bois (p.28)

2 - Tennis (p.29)

3 - Prairie (p.29)



## Inventaire botanique

Généralités : 276 espèces ont été relevées lors de cette étude dont 230 appartenant à la flore locale et 46 d'origine horticole ou exogène, pour partie introduites par les services techniques dans le cadre d'aménagements paysagers ou de fleurissements, ou subspontanées des jardins et cultures environnants. Parmi ces dernières, 10 espèces présentent ou peuvent présenter un caractère envahissant à très envahissant. Quasiment tous les secteurs visités montrent une empreinte anthropique assez nette mais logique pour des zones situées en milieu urbain ou péri-urbain. L'entretien des zones par les services techniques et/ou par l'association d'insertion AIPPAM est variable selon les secteurs. Par exemple, la fauche des zones herbacées peut être réduite à un seul passage tardif à plusieurs interventions du printemps à l'automne, avec ou sans exportation des végétaux fauchés. De même un secteur est entretenu par éco-pâturage. Enfin, les berges sud de l'Île de la Requête et le « Bois » sont gérés par les Voies Navigables de France.

### Inventaire par zone et secteur :

#### **1 - « Le chemin de halage et île de la Requête »**

##### 1 - Berge du chemin de halage



Secteur d'environ 13560 m<sup>2</sup>, composé d'une berge pentue arbustive à arborescente et d'une zone herbacée, entre le chemin et la zone boisée, régulièrement fauchée trois fois par an pour maintenir un cheminement et un fauchage complet est réalisé en fin d'été.

La végétation de la berge est constituée en majorité d'Erable sycomore et d'Orme, accompagnés dans sa strate arbustive de Bryone dioïque, de Clématite vigne-blanche, de Fusain d'Europe, de Prunellier et de Sureau ; toutes ces espèces sont caractéristiques de la végétation des bois et broussailles anthropiques sur sols nitrates. Communément appelée Ormaie rudérale, cette association phytosociologique est en fait, une variante anthropique de la Chênaie-charmaie, dont ont été conservé ici, dans la strate arborescente, le Frêne, le Cornouiller sanguin et l'Aubépine. Les espèces de la strate herbacée et notamment le Géranium herbe-à-Robert, Le Lierre terrestre, l'Ortie dioïque, la Chélimoine; le Lamier blanc, la Benoîte commune et la Renoncule ficaire confirme l'Ormaie rudérale. Dans la partie inférieure de la berge, se rencontrent des espèces arbustives



Aristolochie clématite



à arborescentes des milieux humides tels les Saules blanc et pourpre. On note aussi la présence de quelques plantes horticoles ou de culture (Colza, Vigne-vierge, Primevère acaule et Buisson ardent), ainsi qu'une espèce exogène potentiellement envahissante, le Mahonia à feuille de houx à l'impact très peu important pour le moment. Il est à signaler également quelques pieds d'une espèce patrimoniale, l'Aristolochie clématite.

Liste complète des espèces de la zone :

espèce patrimoniale
espèce exogène ou horticole
espèce exogène envahissante

Nom Français	Espèce
Erable sycomore	<i>Acer pseudoplatanus</i>
Cerfeuil sauvage	<i>Anthriscus sylvestris</i>
Aristolochie clématite	<i>Aristolochia clematitis</i>
Pâquerette	<i>Bellis perennis</i>
Colza	<i>Brassica napus subsp napus</i>
Brome dressé	<i>Bromus erectus</i>
Brome stérile	<i>Bromus sterilis</i>
Bryone dioïque	<i>Bryonia dioica</i>
Cardamine des prés	<i>Cardamine pratensis</i>
Grande Chélidoine	<i>Chelidonium majus</i>
Clématite vigne-blanche	<i>Clematis vitalba</i>
Cornouiller sanguin	<i>Cornus sanguinea</i>
Aubépine à un style	<i>Crataegus monogyna</i>
Dactyle pelotonnée	<i>Dactylis glomerata</i>
Cardère commune	<i>Dipsacus fullonum</i>
Fusain d'Europe	<i>Euonymus europaeus</i>
Frêne commun	<i>Fraxinus excelsior</i>
Caille-lait blanc	<i>Galium mollugo</i>
Benoîte commune	<i>Geum urbanum</i>
Géranium herbe à Robert	<i>Geranium robertianum</i>
Lierre terrestre	<i>Glechoma hederacea</i>
Lierre grimpant	<i>Hedera helix</i>
Berce commune	<i>Heracleum sphondylium</i>
Iris jaune	<i>Iris pseudacorus</i>

Nom Français	Espèce
Lamier blanc	<i>Lamium album</i>
Lampsane commune	<i>Lapsana comunis</i>
Ivraie vivace	<i>Lolium perenne</i>
Mahonia à feuilles de houx	<i>Mahonia aquifolium</i>
Vigne Vierge	<i>Parthenocissus inserta</i>
Primevère acaule	<i>Primula vulgaris</i>
Prunellier épineux	<i>Prunus spinosa</i>
Buisson ardent	<i>Pyracantha coccinea</i>
Renoncule acre	<i>Ranunculus acris</i>
Renoncule ficaria	<i>Ranunculus ficaria</i>
Rosier de chien	<i>Rosa canina</i>
Ronce	<i>Rubus sp</i>
Fragon piquant	<i>Ruscus aculeatus</i>
Saule blanc	<i>Salix alba</i>
Saule pourpre	<i>Salix purpurea</i>
Sureau noir	<i>Sambucus nigra</i>
Orpin acre	<i>Sedum acre</i>
Séneçon jacobée	<i>Senecio jacobaea</i>
Silène enflé	<i>Silene vulgaris</i>
Consoude officinale	<i>Symphytum officinalis</i>
Pissenlit dent-de-lion	<i>Taraxacum sp</i>
If à baies	<i>Taxus baccata</i>
Trèfle des prés	<i>Trifolium pratense</i>
Orme de montagne	<i>Ulmus glabrata</i>
Ortie dioïque	<i>Urtica dioica</i>

2 - Les Petits terrains

Secteur d'environ 1300 m<sup>2</sup> composé de deux parcelles herbacées avec quelques arbres et tas de remblais plus ou moins végétalisés, entourées de haies et/ou de murs.

Les quelques arbres d'origine horticole (Pommier, Epicéa, Cyprès, etc.) montrent nettement la part anthropique des usages anciens sur ces deux petites parcelles, depuis abandonnés. La végétation





herbacée, fauchée quatre fois dans l'année sans exportation de la fauche, s'apparente à celle de friches et/ou de prairies mais mal caractérisées.

Liste complète des espèces de la zone :

espèce patrimoniale
espèce exogène ou horticole
espèce exogène envahissante

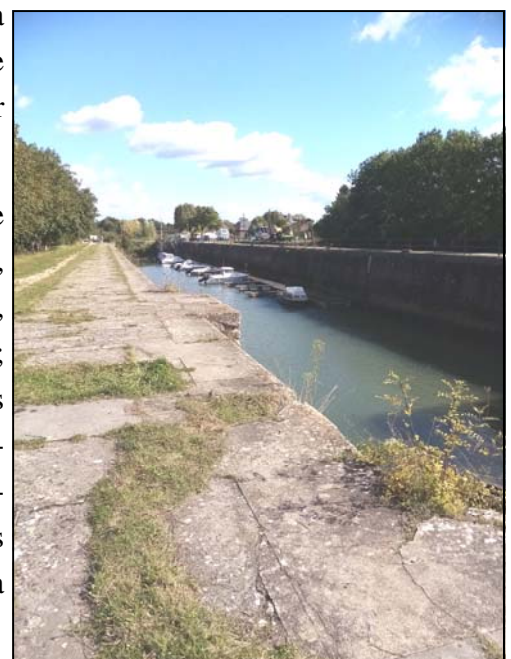
Nom Français	Espèce
Aigremoine eupatoire	<i>Agrimonia eupatoria</i>
Mouron rouge	<i>Anagalis arvensis</i>
Pâquerette	<i>Bellis perennis</i>
Brome stérile	<i>Bromus sterilis</i>
Campanule raiponce	<i>Campanula rapunculus</i>
Cardamine hérissée	<i>Cardamine hirsuta</i>
Cyprès	<i>Chamaecyparis sp</i>
Chélidoine	<i>Chelidonium majus</i>
Cirse des champs	<i>Cirsium arvense</i>
Crépide sp	<i>Crepis sp</i>
Lierre terrestre	<i>Glechoma hederacea</i>
Lierre grim pant	<i>Hedera helix</i>
Berce commune	<i>Heracleum sphondylium</i>
Millepertuis perforé	<i>Hypericum perforatum</i>
Lamier blanc	<i>Lamium album</i>
Lamier pourpre	<i>Lamium purpureum</i>
Laurier sauce	<i>Laurus nobilis</i>
Pommier cultivé	<i>Malus sylvestris subsp mitis</i>
Luzerne lupuline	<i>Medicago lupulina</i>
Menthe odorante	<i>Mentha suaveolens</i>
Muscari	<i>Muscari sp</i>
Myosotis des champs	<i>Myosotis arvensis</i>

Nom Français	Espèce
Grand Coquelicot	<i>Papaver rhoeas</i>
Pariétaire de Judée	<i>Parietaria judaica</i>
Vigne Vierge	<i>Parthenocissus inserta</i>
Epicéa commun	<i>Picea abies</i>
Potentille rampante	<i>Potentilla reptans</i>
Primevère acaule	<i>Primula vulgaris</i>
Renoncule ficaire	<i>Ranunculus ficaria</i>
Ronce	<i>Rubus sp</i>
Oseille des prés	<i>Rumex acetosa</i>
Rumex crépu	<i>Rumex crispus</i>
Séneçon jacobée	<i>Senecio jacobaea</i>
Compagnon blanc	<i>Silene latifolia ssp alba</i>
Silène enflé	<i>Silene vulgaris</i>
Laiteron des champs	<i>Sonchus arvensis</i>
Consoude officinale	<i>Symphytum officinalis</i>
Lilas commun	<i>Syringa vulgaris</i>
Pissenlit	<i>Taraxacum sp</i>
Thuya	<i>Thuja sp</i>
Torilis faux cerfeuil	<i>Torilis japonica</i>
Trèfle des prés	<i>Trifolium pratense</i>
Ortie dioïque	<i>Urtica dioica</i>
Véronique de Perse	<i>Veronica persica</i>

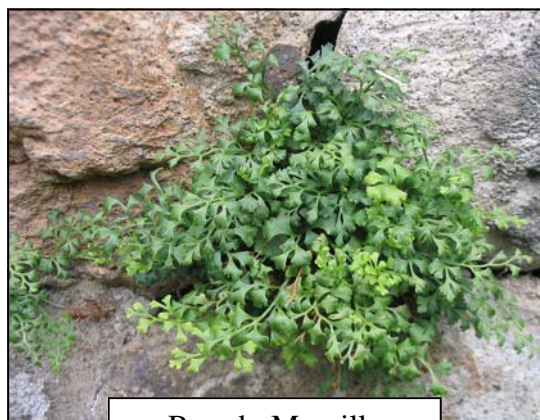
3 - Le Port

Secteur d'environ 6750 m<sup>2</sup> sur laquelle la prospection a porté sur les abords herbacés (fauchés de la même manière que le chemin de halage), les haies et alignements d'arbres, ainsi que sur la végétation des ouvrages en briques du port.

La végétation des abords herbacés du port, relève de celle de prairies mal définies, avec le Fromental, le Gaillet jaune, l'Oseille des prés, la Campanule raiponce, la Dactyle pelotonnée, la Luzerne lupuline, le Séneçon jacobée et le Trèfle des prés ; toutes assez caractéristiques des prairies de fauche mésophiles bien que certaines autres espèces caractéristiques ne sont pas présentes alors qu'elles font partie du cortège habituel de cette association. Les actions d'entretien et autres interventions humaines sont responsables en grande partie de ces déséquilibres dans la végétation.







Rue-de-Muraille

La végétation des fissures des murs et autres ouvrages du port, présente quelques plantes caractéristiques de la flore des vieux murs comme les fougères Rue-de-muraille et Polypode commun ainsi que des plantes à fleurs comme les Orpins réfléchi et acre ou la Pariétaire de Judée. Enfin sur les murs les plus à l'ombre se rencontrent la Chélidoine, la Cardamine hérissée et le Lierre grim pant.

Parmi les espèces exogènes de la zone, il faut signaler plusieurs Noyers formant une rangée le long du chemin dans la partie nord mais également deux espèces exogènes envahissantes le Buddleia de David (arbre aux papillons) et le Séneçon du Cap,

Liste complète des espèces de la zone :

espèce patrimoniale
espèce exogène ou horticole
espèce exogène envahissante

Nom Français	Espèce
Achillée millefeuille	<i>Achillea millefolium</i>
Cerfeuil sauvage	<i>Anthriscus sylvestris</i>
Fromental	<i>Arrhenatherum elatius</i>
Rue de muraille	<i>Asplenium ruta-muraria</i>
Pâquerette	<i>Bellis perennis</i>
Brome stérile	<i>Bromus sterilis</i>
Bryone dioïque	<i>Bryonia dioica</i>
Buddleia de David	<i>Buddleia davidii</i>
Capselle bourse-à-pasteur	<i>Capsella bursa-pastoris</i>
Erythrée petite centaurée	<i>Centaureum erythraea</i>
Cirse des champs	<i>Cirsium arvense</i>
Clématite vigne-blanche	<i>Clematis vitalba</i>
Cornouiller sanguin	<i>Cornus sanguinea</i>
Crépide capillaire	<i>Crepis capillaris</i>
Dactyle pelotonnée	<i>Dactylis glomerata</i>
Vipérine commune	<i>Echium vulgare</i>
Panicaut des champs	<i>Eryngium campestre</i>
Frêne commun	<i>Fraxinus excelsior</i>
Caille-lait blanc	<i>Galium mollugo</i>
Gaillet jaune	<i>Galium verum</i>
Berce commune	<i>Heracleum sphondylium</i>
Orge des rats	<i>Hordeum murinum</i>
Millepertuis perforé	<i>Hypericum perforatum</i>
Noyer Royal	<i>Juglans regia</i>
Laitue vireuse	<i>Lactuca virosa</i>
Lamier blanc	<i>Lamium album</i>
Lampsane commune	<i>Lapsana communis</i>
Ivraie vivace	<i>Lolium perenne</i>

Nom Français	Espèce
Salicaire commune	<i>Lythrum salicaria</i>
Matricaire discoïde	<i>Matricaria discoidea</i>
Luzerne lupuline	<i>Medicago lupulina</i>
Origan commun	<i>Origanum vulgare</i>
Pariétaire de Judée	<i>Parietaria judaica</i>
Plantain lancéolé	<i>Plantago lanceolata</i>
Polypode commun	<i>Polypodium vulgare</i>
Réséda jaune	<i>Reseda lutea</i>
Oseille des prés	<i>Rumex acetosa</i>
Patience agglomérée	<i>Rumex conglomeratus</i>
Patience à feuilles obtuses	<i>Rumex obtusifolius</i>
Patience sanguine	<i>Rumex sanguineus</i>
Saule blanc	<i>Salix alba</i>
Orpin acre	<i>Sedum acre</i>
Orpin réfléchi	<i>Sedum rupestre</i>
Séneçon à feuilles de roquette	<i>Senecio ericifolius</i>
Séneçon du Cap	<i>Senecio inaequidens</i>
Séneçon jacobée	<i>Senecio jacobaea</i>
Compagnon blanc	<i>Silene latifolia ssp alba</i>
Silène enflé	<i>Silene vulgaris</i>
Morelle noire	<i>Solanum nigrum</i>
Laiteron potager	<i>Sonchus olearaceus</i>
Pissenlit dent-de-lion	<i>Taraxacum sp</i>
Trèfle des champs	<i>Trifolium arvense</i>
Trèfle des prés	<i>Trifolium pratense</i>
Ortie dioïque	<i>Urtica dioica</i>
Verveine officinale	<i>Verbena officinalis</i>



#### 4 - L'Île Requête-berge nord

Secteur d'environ 15280 m<sup>2</sup> formé de la berge plus ou moins pentue et des abords herbacés du chemin, entretenus de la même manière que le chemin de halage.

La végétation de ce secteur ressemble grandement à celle du chemin de halage avec cependant une diversité

végétale plus importante.

Quelques es-

pèces subspontanées de jardins sont présentes comme la Ciboulette, le Cumin des prés et peut-être la Primevère acaule. En effet cette dernière est une espèce caractéristique de la Chênaie-charmaie mais, très souvent cultivée dans les jardins, il est difficile d'être sûr de son indigénat. De jeunes Noyers se rencontrent régulièrement tout le long du chemin. Dans sa partie occidentale, le bas de

berge vaseux est plus ou moins colonisé par de l'Aster à feuilles lancéolées, une espèce exogène envahissante.



#### Liste complète des espèces de la zone

espèce patrimoniale
espèce exogène ou horticole
espèce exogène envahissante

Nom Français	Espèce	Nom Français	Espèce
Erable plane	<i>Acer platanoides</i>	Gaillet gratteron	<i>Galium aparine</i>
Erable sycomore	<i>Acer pseudoplatanus</i>	Caille-lait blanc	<i>Galium mollugo</i>
Achillée millefeuille	<i>Achillea millefolium</i>	Gaillet couché	<i>Galium pumillum</i>
Alliaire officinale	<i>Alliaria petiolata</i>	Géranium mou	<i>Geranium molle</i>
Ciboulette	<i>Allium schoenoprasum</i>	Lierre terrestre	<i>Glechoma hederacea</i>
Vulpin des prés	<i>Alopecurus pratensis</i>	Lierre grimpant	<i>Hedera helix</i>
Cerfeuil sauvage	<i>Anthriscus sylvestris</i>	Berce commune	<i>Heracleum sphondylium</i>
Aster à feuilles lancéolées	<i>Aster lanceolatus</i>	Orge des rats	<i>Hordeum murinum</i>
Pâquerette vivace	<i>Bellis perennis</i>	Noyer royal	<i>Juglans regia</i>
Colza	<i>Brassica napus subsp napus</i>	Lamier blanc	<i>Lamium album</i>
Brome stérile	<i>Bromus sterilis</i>	Lamier pourpre	<i>Lamium purpureum</i>
Cardamine des prés	<i>Cardamine pratensis</i>	Lampsane commune	<i>Lapsana communis</i>
Charme commun	<i>Carpinus betulus</i>	Marguerite commune	<i>Leucanthemum vulgare</i>
Cumin des prés	<i>Carum carvi</i>	Linnaire commune	<i>Linaria vulgaris</i>
Centauree jacée	<i>Centaurea jacea</i>	Ivraie vivace	<i>Lolium perenne</i>
Cirse des marais	<i>Cirsium palustre</i>	Mauve alcée	<i>Malva alcea</i>
Cirse commun	<i>Cirsium vulgare</i>	Fléole des prés	<i>Phleum pratense</i>
Clématite vigne-blanche	<i>Clematis vitalba</i>	Paturin commun	<i>Poa trivialis</i>
Cornouiller sanguin	<i>Cornus sanguinea</i>	Primevère acaule	<i>Primula vulgaris</i>
Aubépine à un style	<i>Crataegus monogyna</i>	Brunelle commune	<i>Prunella vulgaris</i>
Fusain d'Europe	<i>Euonymus europaeus</i>	Merisier des oiseaux	<i>Prunus avium</i>
Frêne commun	<i>Fraxinus excelsior</i>	Prunellier épineux	<i>Prunus spinosa</i>

Nom Français	Espèce	Nom Français	Espèce
Renoncule acre	<i>Ranunculus acris</i>	Séneçon commun	<i>Senecio vulgaris</i>
Renoncule bulbeuse	<i>Ranunculus bulbosus</i>	Consoude officinale	<i>Symphytum officinalis</i>
Renoncule ficaria	<i>Ranunculus ficaria</i>	Pissenlit dent-de-lion	<i>Taraxacum sp</i>
Rosier de chien	<i>Rosa canina</i>	Trèfle des prés	<i>Trifolium pratense</i>
Ronce	<i>Rubus sp</i>	Orme de montagne	<i>Ulmus glabrata</i>
Saule blanc	<i>Salix alba</i>	Ortie dioïque	<i>Urtica dioica</i>
Saule pourpre	<i>Salix purpurea</i>	Mâche sauvage	<i>Valerianella locusta</i>
Sureau noir	<i>Sambucus nigra</i>	Gui blanc	<i>Viscum album</i>
Scrofulaire noueuse	<i>Scrofularia nodosa</i>		

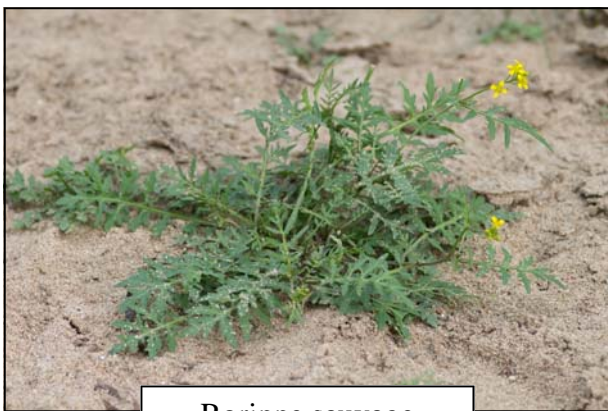
### 5 - L'Île Requête-berge sud

Secteur d'environ 44940 m<sup>2</sup> composé de la berge, plus ou moins pentue, arbustive à arborescente, de petites plages caillouteuses et/ou vaseuses, peu ou pas végétalisées ainsi que les abords herbacés du chemin. Cette berge est gérée par les Voies Navigables de France.

Cette zone recèle deux espèces patrimoniales avec, ça et là le long du chemin, quelques pieds d'Aristolochie clématite, espèce commune dans la vallée de la



Seine et la Rorippe sauvage qui peut être assez abondante par endroit dans cette même vallée mais qui ne s'observe qu'en un seul lieu en haut d'une petite plage sur ce site.



Rorippe sauvage

Les Rorippes (sauvage et amphibie) sont des espèces assez spécifiques de la végétation des grèves alluviales mais le cortège floristique caractéristique habituel n'est pas présent, sans doute à cause de la couverture arborescente dominée par les Saules et le Frêne. La partie basse des plages soumise aux variations journalières

du niveau de la Seine combinées à la forte granulométrie des cailloux qui composent la majorité de ces plages empêche le maintien des espèces potentielles.

Les Saules (blanc, pourpre et osier) accompagnés par le Frêne et l'Orme représentent la strate arborescente caractéristique de la végétation des saulaies ripariales. Sa strate herbacée est ici assez pauvre avec la Salicaire, la Baldingère, l'Ortie dioïque, l'Alliaire ou le Liseron des haies et l'envahissant Aster à feuilles lancéolées. L'Ortie, l'Alliaire et le Liseron sont aussi des constantes de





l'Ormaie rudérale que l'on retrouve dans la partie la plus haute des berges, exerçant une pression réductrice sur la saulaie.

Quant à la végétation des abords herbacées du chemin, elle s'apparente comme précédemment à la végétation des prairies mésophiles mais mal définies.

Un bouquet de Platanes, un Saule pleureur ainsi que la présence de Pruniers cerises et de petits Noyers répartis de place en place le long du chemin, procèdent encore, là aussi, d'une introduction par l'homme dans le passé.

En plus de l'Aster dont nous avons parlé plus haut, parmi les espèces exogènes envahissantes, le Robinier appelé communément Acacia concurrence par endroit sur cette berge les espèces locales.



Aster à feuilles lancéolées

Liste complète des espèces de la zone

espèce patrimoniale
espèce exogène ou horticole
espèce exogène envahissante

Nom Français	Espèce
Erable plane	<i>Acer platanoides</i>
Erable sycomore	<i>Acer pseudoplatanus</i>
Alliaire officinale	<i>Alliaria petiolata</i>
Ail des vignes	<i>Allium vineale</i>
Cerfeuil sauvage	<i>Anthriscus sylvestris</i>
Petite Bardane	<i>Arctium minus</i>
Aristolochie clématite	<i>Aristolochia clematitis</i>
Armoise commune	<i>Artemisia vulgaris</i>
Aster à feuilles lancéolées	<i>Aster lanceolatus</i>
Pâquerette vivace	<i>Bellis perennis</i>
Liseron des haies	<i>Calystegia sepium</i>
Cardamine des prés	<i>Cardamine pratensis</i>
Grande Chélidoine	<i>Chelidonium majus</i>
Cirse commun	<i>Cirsium vulgare</i>
Clématite vigne-blanche	<i>Clematis vitalba</i>
Liseron des champs	<i>Convolvulus arvensis</i>
Cornouiller sanguin	<i>Cornus sanguinea</i>
Aubépine à un style	<i>Crataegus monogyna</i>
Prêle des champs	<i>Equisetum arvense</i>
Panicaut des champs	<i>Eryngium campestre</i>
Fusain d'Europe	<i>Euonymus europaeus</i>
Eupatoire à feuilles de chanvre	<i>Eupatorium cannabinum</i>
Frêne commun	<i>Fraxinus excelsior</i>
Gaillet jaune	<i>Galium verum</i>
Géranium mou	<i>Geranium molle</i>
Lierre terrestre	<i>Glechoma hederacea</i>

Nom Français	Espèce
Lierre grim pant	<i>Hedera helix</i>
Berce commune	<i>Heracleum sphondylium</i>
Houblon grim pant	<i>Humulus lupulus</i>
Porcelle enracinée	<i>Hypochaeris radicata</i>
Iris jaune	<i>Iris pseudacorus</i>
Noyer Royal	<i>Juglans regia</i>
Lamier blanc	<i>Lamium album</i>
Gesse des prés	<i>Lathyrus pratensis</i>
Lotier corniculé	<i>Lotus corniculatus</i>
Salicaire commune	<i>Lythrum salicaria</i>
Mauve alcée	<i>Malva alcea</i>
Mauve musquée	<i>Malva moschata</i>
Origan commun	<i>Origanum vulgare</i>
Pariétaire de Judée	<i>Parietaria judaica</i>
Baldingère faux roseau	<i>Phalaris arundinacea</i>
Phragmite commun	<i>Phragmites australis</i>
Plantin majeur	<i>Plantago major</i>
Platane à feuilles d'érable	<i>Platanus hispanica</i>
Peuplier noir	<i>Populus nigra</i>
Primevère acaule	<i>Primula vulgaris</i>
Prunier cerise	<i>Prunus cerasifera</i>
Prunellier épineux	<i>Prunus spinosa</i>
Renoncule acre	<i>Ranunculus acris</i>
Renoncule bulbeuse	<i>Ranunculus bulbosus</i>
Renoncule ficaire	<i>Ranunculus ficaria</i>
Renoncule rampante	<i>Ranunculus repens</i>

Nom Français	Espèce
Robinier faux acacia	<i>Robinia pseudacacia</i>
Rorippe amphibie	<i>Rorippa amphibia</i>
Rorippe sauvage	<i>Rorippa sylvestris</i>
Ronce	<i>Rubus sp</i>
Oseille des prés	<i>Rumex acetosa</i>
Patience agglomérée	<i>Rumex conglomeratus</i>
Patience sanguine	<i>Rumex sanguineus</i>
Saule blanc	<i>Salix alba</i>
Saule pleureur	<i>Salix babylonica x sp</i>
Saule des chèvres	<i>Salix caprea</i>
Saule pourpre	<i>Salix purpurea</i>
Saule Osier	<i>Salix viminalis</i>
Sureau à grappes	<i>Sambucus ebulus</i>

Nom Français	Espèce
Sureau noir	<i>Sambucus nigra</i>
Scrofulaire noueuse	<i>Scrofularia nodosa</i>
Séneçon à feuilles de roquette	<i>Senecio ericifolius</i>
Silène enflé	<i>Silene vulgaris</i>
Consoude officinale	<i>Symphytum officinalis</i>
Tanaisie commune	<i>Tanacetum vulgare</i>
Pissenlit dent-de-lion	<i>Taraxacum sp</i>
Torilis faux cerfeuil	<i>Torilis japonica</i>
Salsifis des prés	<i>Tragopogon pratensis</i>
Orme de montagne	<i>Ulmus glabra</i>
Ortie dioïque	<i>Urtica dioica</i>
Valériane officinale	<i>Valeriana gr officinalis</i>
Vesce à épis	<i>Vicia cracca</i>

## 6 - Zone ouverte

Secteur d'environ 1850 m<sup>2</sup> de prairie entre le chemin et une rangée d'arbres, fauché quatre fois par an comme le chemin de halage.

Se rencontrent sur cette zone, essentiellement des espèces des prairies mésophiles, là encore mal caractérisées à cause de sa fréquentation et de sa gestion. La rangée d'arbres la bordant sont en majorité des Peupliers noirs sans doute d'origine anthropique. Certains sont parasités par du Gui. Quelques pieds d'Aristolochie clématite, s'épanouissent également ici.



### Liste complète des espèces de la zone

espèce patrimoniale
espèce exogène ou horticole
espèce exogène envahissante

Nom Français	Espèce
Ail des vignes	<i>Allium vineale</i>
Cerfeuil sauvage	<i>Anthriscus sylvestris</i>
Aristolochie clématite	<i>Aristolochia clematitis</i>
Pâquerette vivace	<i>Bellis perennis</i>
Campanule raiponce	<i>Campanula rapunculus</i>
Cardamine des prés	<i>Cardamine pratensis</i>
Picride épervière	<i>Picris hieracioides</i>
Dactyle pelotonnée	<i>Dactylis glomerata</i>
Géranium mou	<i>Geranium molle</i>
Lierre terrestre	<i>Glechoma hederacea</i>
Berce commune	<i>Heracleum sphondylium</i>

Nom Français	Espèce
Porcelle enracinée	<i>Hypochaeris radicata</i>
Plantain majeur	<i>Plantago major</i>
Peuplier noir	<i>Populus nigra</i>
Renoncule acre	<i>Ranunculus acris</i>
Renoncule bulbeuse	<i>Ranunculus bulbosus</i>
Ronce	<i>Rubus sp</i>
Patience crépue	<i>Rumex crispus</i>
Sureau à grappes	<i>Sambucus ebulus</i>
Scrofulaire noueuse	<i>Scrofularia nodosa</i>
Séneçon commun	<i>Senecio vulgaris</i>
Pissenlit dent-de-lion	<i>Taraxacum sp</i>
Gui blanc	<i>Viscum album</i>



## 7 - Le Bois

Secteur d'environ 56880 m<sup>2</sup> formé d'une vaste zone arborescente et de quelques chemins plus ou moins ouverts sur lesquels les services techniques n'interviennent pas, le site étant géré par les Voies Navigables de France.

C'est dans cette zone qu'a été observé au bord d'un chemin, quatre hampes florales d'Orobanche de la



Orobanche de la picride

Picride, une plante

parasite, ici sur la Picride fausse-vipérine, rare et bénéficiant d'une protection régionale.

Ce bois est dominé essentiellement par des Erables sycomores accompagnés de broussailles de Ronces, de Lierre grim pant, de Houblon et de Clématite vigne-blanche. Cela s'apparente nettement encore à l'Ormaie rudérale comme l'indique de nombreuses herbacées telles le Cerfeuil sauvage, le Géranium herbe-à-Robert, le Lamier blanc, le Torilis faux-cerfeuil, l'Ortie dioïque ou l'Helléborine à larges feuilles, une orchidée assez commune dans les forêts et les fourrés mésophiles. Toutefois par

endroit, des Saules blancs (quelquefois parasités par du Gui) forment des

îlots lorsque le sol semble plus humide. De même les petites colonies de Sureau yèble le long de certains chemins peuvent laisser envisager l'installation d'arbres pionniers des bois humides (Saules, Aulne glutineux, etc.). Cette zone n'est pas non plus épargnée par les espèces exogènes envahissantes avec le développement de Buddleia de David et d'Aster à feuilles lancéolées.



espèce patrimoniale

espèce exogène ou horticole

espèce exogène envahissante

### Liste complète des espèces de la zone

Nom Français bois	Espèce
Erable sycomore	<i>Acer pseudoplatanus</i>
Cerfeuil sauvage	<i>Anthriscus sylvestris</i>
Petite Bardane	<i>Arctium minus</i>
Arum tacheté	<i>Arum maculatum</i>
Aster à feuilles lancéolées	<i>Aster lanceolatus</i>
Pâquerette vivace	<i>Bellis perennis</i>
Bryone dioïque	<i>Bryonia dioica</i>
Buddleia de David	<i>Buddleia davidii</i>
Liseron des haies	<i>Calystegium sepium</i>
Campanule raiponce	<i>Campanula rapunculus</i>

Nom Français	Espèce
Cirse des marais	<i>Cirsium palustre</i>
Clématite vigne-blanche	<i>Clematis vitalba</i>
Noisetier commun	<i>Corylus avellana</i>
Aubépine à un style	<i>Crataegus monogyna</i>
Helléborine à larges feuilles	<i>Epipactis helleborine</i>
Eupatoire à feuilles de chanvre	<i>Eupatorium cannabinum</i>
Frêne commun	<i>Fraxinus excelsior</i>
Caille-lait blanc	<i>Galium mollugo</i>
Benoîte commune	<i>Geum urbanum</i>

Nom Français	Espèce
Géranium herbe à Robert	<i>Geranium robertianum</i>
Lierre grimpant	<i>Hedera helix</i>
Berce commune	<i>Heracleum sphondylium</i>
Houblon grimpant	<i>Humulus lupulus</i>
Millepertuis élégant	<i>Hypericum pulchrum</i>
Lamier blanc	<i>Lamium album</i>
Mauve alcée	<i>Malva alcea</i>
Myosotis des champs	<i>Myosotis arvensis</i>
Orobanche de la picride	<i>Orobanche picridis</i>
Panais cultivé	<i>Pastinaca sativa</i>
Picride fausse-vipérine	<i>Picris echinoides</i>
Plantain lancéolé	<i>Plantago lanceolata</i>
Plantain majeur	<i>Plantago major</i>
Peuplier noir	<i>Populus nigra</i>
Peuplier tremble	<i>Populus tremula</i>
Chêne pédonculé	<i>Quercus robur</i>

Nom Français	Espèce
Renoncule acre	<i>Ranunculus acris</i>
Patience agglomérée	<i>Rumex conglomeratus</i>
Patience sanguine	<i>Rumex sanguineus</i>
Ronce	<i>Rubus sp</i>
Saule blanc	<i>Salix alba</i>
Sureau à grappes	<i>Sambucus ebulus</i>
Sureau noir	<i>Sambucus nigra</i>
Séneçon à feuilles de roquette	<i>Senecio ericifolius</i>
Compagnon blanc	<i>Silene latifolia ssp alba</i>
Consoude officinale	<i>Symphytum officinalis</i>
Torilis faux cerfeuil	<i>Torilis japonica</i>
Orme de montagne	<i>Ulmus glabrata</i>
Ortie dioïque	<i>Urtica dioica</i>
Verveine officinale	<i>Verbena officinalis</i>
Véronique des montagnes	<i>Veronica montana</i>
Gui blanc	<i>Viscum album</i>

## 2 - « Stade Ladoumègue »

### 1 - Zone enherbée

Secteur d'environ 2900 m<sup>2</sup> formé d'une zone ouverte fauchée tardivement une fois par an avec exportation de la fauche, et d'une haie, la bordant au nord, appartenant à la SNCF.

L'ensemble constitué d'Achillée millefeuille, de Pâquerette, de Centaurée jacée, de Céraiste commun, de Carotte sauvage, de Panicaut des champs, de Plantain lancéolé, de Renoncule bulbeuse, d'Oseille des prés et de Dame de onze heures est assez significatif de la végétation des prairies pacagées mésoxérophiles, bien qu'il n'y est pas de pâturage...



La haie est peuplée principalement d'arbustes épineux (Aubépine, Prunellier) accompagnés de Merisier et d'une espèce exogène potentiellement envahissante, le Laurier palme.

A noter que les parties sableuses régulièrement piétinées possèdent une végétation dispersée quasiment réduite au Bec de cigogne et à l'Orpin acre.

### Liste complète des espèces de la zone

espèce patrimoniale
espèce exogène ou horticole
espèce exogène envahissante

Nom Français	Espèce
Achillée millefeuille	<i>Achillea millefolium</i>
Pâquerette vivace	<i>Bellis perennis</i>
Liseron des haies	<i>Calystegium sepium</i>
Campanule raponce	<i>Campanula rapunculus</i>
Laïche écartée	<i>Carex divulsa</i>
Centaurée jacée	<i>Centaurea jacea</i>

Nom Français	Espèce
Céraiste commun	<i>Cerastium fontanum</i>
Liseron des champs	<i>Convolvulus arvensis</i>
Aubépine à un style	<i>Crataegus monogyna</i>
Carotte sauvage	<i>Daucus carota</i>
Bec de Cigogne	<i>Erodium cicutarium</i>
Panicaut des champs	<i>Eryngium campestre</i>



Nom Français	Espèce	Nom Français	Espèce
Géranium découpé	<i>Geranium dissectum</i>	Patience crépue	<i>Rumex crispus</i>
Géranium mou	<i>Geranium molle</i>	Orpin âcre	<i>Sedum acre</i>
Porcelle enracinée	<i>Hypochaeris radicata</i>	Séneçon jacobée	<i>Senecio jacobaea</i>
Mauve musquée	<i>Malva moschata</i>	Séneçon commun	<i>Senecio vulgaris</i>
Dame de onze heures	<i>Ornithogalum umbellatum</i>	Laiteron potager	<i>Sonchus olearaceus</i>
Plantain lancéolé	<i>Plantago lanceolata</i>	Tanaisie commune	<i>Tanacetum vulgare</i>
Merisier des oiseaux	<i>Prunus avium</i>	Pissenlit dent-de-lion	<i>Taraxacum sp</i>
Laurier palme	<i>Prunus laurocerasus</i>	Bouillon blanc	<i>Verbascum thapsus</i>
Prunellier épineux	<i>Prunus spinosa</i>	Véronique agreste	<i>Véronica agrestis</i>
Renoncule bulbeuse	<i>Ranunculus bulbosus</i>	Véronique de Perse	<i>Veronica persica</i>
Oseille des prés	<i>Rumex acetosa</i>	Vesce à quatre graines	<i>Vicia tetrasperma</i>

### 3 - « Mauperthuis »

#### 1 - Secteurs enherbés

Secteur d'environ 10210 m<sup>2</sup> composé de zones ouvertes avec quelques arbustes, dont la partie ouest est pâturée extensivement par des chevaux ; la partie est étant assez fréquentée par du public de passage, elle est fauchée complètement quatre fois par an.

La végétation se rattache à celle des prairies mésophiles à mésohygrophiles mais avec un cortège floristique assez restreint et peu significatif. Quelques espèces compagnes des cultures sarclées sont à signaler, comme la Capselle, l'Esule ronde, le Lamier pourpre et le Géranium mou, mais là encore rien de bien caractéristique.



Une rangée de Peuplier d'Italie d'origine anthropique est présente le long de la partie sud du secteur pâturé par les chevaux.

#### Liste complète des espèces de la zone

espèce patrimoniale
espèce exogène ou horticole
espèce exogène envahissante

Nom Français	Espèce	Nom Français	Espèce
Achillée à feuilles de fougère	<i>Achillea filipendulina</i>	Porcelle enracinée	<i>Hypochaeris radicata</i>
Achillée millefeuille	<i>Achillea millefolium</i>	Lamier pourpre	<i>Lamium purpureum</i>
Pâquerette	<i>Bellis perennis</i>	Luzerne d'Arabie	<i>Medicago arabica</i>
Campanule raiponce	<i>Campanula rapunculus</i>	Peuplier d'Italie	<i>Populus nigra var italica</i>
Capselle bourse-à-pasteur	<i>Capsella bursa-pastoris</i>	Renoncule ficaria	<i>Ranunculus ficaria</i>
Cardamine des prés	<i>Cardamine pratensis</i>	Séneçon jacobée	<i>Senecio jacobaea</i>
Centauree jacée	<i>Centaurea jacea</i>	Compagnon blanc	<i>Silene latifolia ssp alba</i>
Liseron des champs	<i>Convolvulus arvensis</i>	Silène enflé	<i>Silene vulgaris</i>
Vipérine commune	<i>Echium vulgare</i>	Silène douteux	<i>Silene x hampeana</i>
Esule ronde	<i>Euphorbia peplus</i>	Consoude officinale	<i>Symphytum officinalis</i>
Géranium mou	<i>Geranium molle</i>	Pissenlit dent-de-lion	<i>Taraxacum sp</i>

## 2 - Bosquet 1

Secteur d'environ 4270 m<sup>2</sup>, arborescent dont la strate herbacée est coupée en même temps que le secteur enherbé et les arbres sont suivis et surveillés régulièrement par la commune.

La végétation de cette zone relève aussi de l'Ormaie rudérale comme la plupart des espaces boisés en milieu urbain. La pression anthropique, par la fréquentation et par l'entretien, est responsable, au moins en partie, de la banalisation de la flore.



espèce patrimoniale
espèce exogène ou horticole
espèce exogène envahissante

### Liste complète des espèces de la zone

Nom Français	Espèce
Erable champêtre	<i>Acer campestre</i>
Erable sycomore	<i>Acer pseudoplatanus</i>
Cerfeuil sauvage	<i>Anthriscus sylvestris</i>
Petite Bardane	<i>Arctium minus</i>
Arum d'Italie	<i>Arum italicum</i>
Cardamine hérissée	<i>Cardamine hirsuta</i>
Grande Chélidoine	<i>Chelidonium majus</i>
Noisetier commun	<i>Corylus avellana</i>
Aubépine à un style	<i>Crataegus monogyna</i>
Frêne commun	<i>Fraxinus excelsior</i>
Géranium découpé	<i>Geranium dissectum</i>
Géranium mou	<i>Geranium molle</i>
Lierre terrestre	<i>Glechoma hederacea</i>
Lierre grim pant	<i>Hedera helix</i>
Berce commune	<i>Heracleum sphondylium</i>
Lamier blanc	<i>Lamium album</i>
Lamier pourpre	<i>Lamium purpureum</i>

Nom Français	Espèce
Lampane commune	<i>Lapsana cominis</i>
Marguerite commune	<i>Leucanthemum vulgare</i>
Laitue des murailles	<i>Mycelis muralis</i>
Peuplier noir	<i>Populus nigra</i>
Renoncule acre	<i>Ranunculus acris</i>
Renoncule bulbeuse	<i>Ranunculus bulbosus</i>
Renoncule ficaria	<i>Ranunculus ficaria</i>
Renoncule rampante	<i>Ranunculus repens</i>
Ronce	<i>Rubus sp</i>
Patience agglomérée	<i>Rumex conglomeratus</i>
Patience à feuilles obtuses	<i>Rumex obtusifolius</i>
Consoude officinale	<i>Symphytum officinalis</i>
Orme de montagne	<i>Ulmus glabrata</i>
Ortie dioïque	<i>Urtica dioica</i>
Véronique à feuilles de lierre	<i>Veronica hederifolium</i>

## 3 - Bosquet 2

Secteur d'environ 4450 m<sup>2</sup>, arborescent avec une strate herbacée broussailleuse gérée de la même manière que le bosquet 1.

La végétation sur ce secteur est très similaire à celle du secteur précédent avec quelques espèces supplémentaires.

### Liste complémentaire des espèces de la zone

Nom Français	Espèce
Saule blanc	<i>Salix alba</i>
Violette de chien	<i>Viola canina</i>





#### 4 - La Mare

Secteur d'environ 78 m<sup>2</sup> composé d'une mare récemment creusée et peu végétalisée et de ses berges.

Contrairement à sa vocation, cette mare ne comporte aucune espèce caractéristique de la végétation aquatique des eaux calmes. Cela s'explique par le fait que dès fin juin le niveau d'eau était très bas voire nul et que début octobre la mare était complètement asséchée (photo ci-contre); bien que l'été 2021 fut pluvieux.



De ce fait, ne se retrouvent que des espèces de milieux mésohygrophiles (Jonc épars, Menthe aquatique) à humides (Iris jaune, Lycope, Baldingère, Patience d'eau, Consoude officinale), les berges étant colonisées par des plantes de friches (Laitue vireuse) ou de prairies (Oseille des prés). Ces éléments peuvent préfigurer la disparition de la mare.

espèce patrimoniale
espèce exogène ou horticole
espèce exogène envahissante

#### Liste complète des espèces de la zone

Nom Français	Espèce	Nom Français	Espèce
Iris jaune	<i>Iris pseudacorus</i>	Baldingère faux roseau	<i>Phalaris arundinacea</i>
Jonc épars	<i>Juncus effusus</i>	Oseille des prés	<i>Rumex acetosa</i>
Laitue vireuse	<i>Lactuca virosa</i>	Patience d'eau	<i>Rumex hydrolapathum</i>
Lycope d'Europe	<i>Lycopus europaeus</i>	Patience sanguine	<i>Rumex sanguineus</i>
Menthe aquatique	<i>Mentha aquatica</i>	Consoude officinale	<i>Symphytum officinalis</i>

### 4 - « Quesnots »

#### 1 - Secteur enherbé

Secteur d'environ 8320 m<sup>2</sup>, composé d'une prairie bordée de talus. Des cheminements sont réalisés régulièrement et le fond est fauché deux fois par an. Le reste est fauché tardivement et non ramassé une fois par an.

La végétation des prairies domine la zone avec certaine différence selon les endroits, notamment du fait de leur position et orientation et certainement aussi selon sur quel substrat elle repose. Se rencontrent ainsi des espèces caractéristiques des prairies mésoxérophiles à mésohygrophiles (Achillée millefeuille, Pâquerette, Céraiste commun, Carotte sauvage, Millepertuis perforé, Lotier corniculé, Renoncule bulbeuse, Trèfle rampant), ainsi que quelques espèces des prairies mésophiles de fauche (Campanule raiponce, Luzerne d'Arabie, Bugrane).



Toutefois, sont présentes, en certains lieux, des espèces inféodées aux sols plus ou moins sableux comme la Sabline à feuilles de serpolet, le Bec de cigogne, le Bouillon blanc, le Géranium mou accompagnés de constantes moins spécifiques telles le Séneçon jacobée, le Lamier pourpre, le Séneçon commun ou la Mâche sauvage. La Renouée du Japon, une espèce exogène envahissante, se développe assez facilement sur ce type de sol.



Renouée

Enfin, la végétation est complétée par des espèces de friches (Armoise commune, Tanaisie commune, Saponaire officinale, Laitue vireuse).

Trois espèces exogènes envahissantes sont présentes sur ce secteur, la Renouée, et l’Ailante glanduleux sous forme d’arbustes dans la partie nord ainsi que çà et là le Séneçon du Cap.

Liste complète des espèces de la zone

espèce patrimoniale
espèce exogène ou horticole
espèce exogène envahissante

Nom Français	Espèce
Achillée millefeuille	<i>Achillea millefolium</i>
Ailante glanduleux	<i>Ailanthus altissima</i>
Sabline à feuilles de serpolet	<i>Arenaria serpyllifolia</i>
Armoise commune	<i>Artemisia vulgaris</i>
Pâquerette vivace	<i>Bellis perennis</i>
Campanule raiponce	<i>Campanula rapunculus</i>
Centaurée jacée	<i>Centaurea jacea</i>
Céraiste commun	<i>Cerastium fontanum</i>
Chénopode blanc	<i>Chenopodium album</i>
Liseron des champs	<i>Convolvulus arvensis</i>
Carotte sauvage	<i>Daucus carota</i>
Bec de Cigogne	<i>Erodium cicutarium</i>
Renouée	<i>Fallopia sp</i>
Géranium mou	<i>Geranium molle</i>
Millepertuis perforé	<i>Hypericum perforatum</i>
Laitue scariole	<i>Lactuca serriola</i>
Laitue vireuse	<i>Lactuca virosa</i>
Lamier pourpre	<i>Lamium purpureum</i>
Lotier corniculé	<i>Lotus corniculatus</i>
Mauve sylvestre	<i>Malva sylvestris</i>
Luzerne d'Arabie	<i>Medicago arabica</i>

Nom Français	Espèce
Bugrane épineuse	<i>Ononis spinosa</i>
Grand Coquelicot	<i>Papaver rhoeas</i>
Vigne Vierge	<i>Parthenocissus inserta</i>
Plantain lancéolé	<i>Plantago lanceolata</i>
Peuplier noir	<i>Populus nigra</i>
Potentille rampante	<i>Potentilla reptans</i>
Renoncule bulbeuse	<i>Ranunculus bulbosus</i>
Réséda des teinturiers	<i>Reseda luteola</i>
Petite Oseille	<i>Rumex acetosella</i>
Saponaire officinale	<i>Saponaria officinalis</i>
Séneçon du Cap	<i>Senecio inaequidens</i>
Séneçon jacobée	<i>Senecio jacobaea</i>
Séneçon commun	<i>Senecio vulgaris</i>
Compagnon blanc	<i>Silene latifolia ssp alba</i>
Laiteron potager	<i>Sonchus olearaceus</i>
Tanaisie commune	<i>Tanacetum vulgare</i>
Trèfle rampant	<i>Trifolium repens</i>
Mâche sauvage	<i>Valerianella locusta</i>
Bouillon blanc	<i>Verbascum thapsus</i>
Véronique de Perse	<i>Veronica persica</i>



## 2 - Bosquet

Secteur d'environ 10120 m<sup>2</sup>, boisé avec introduction passée d'essences exogènes. Les arbres sont vérifiés tous les 5 ans par l'ONF et surveillés une fois par an par les services techniques. Les Symphorines sont rabattus tous les 2 ans.

La végétation générale s'apparente à l'Ormaie rudérale. Cependant, plus de 60% des espèces arbustives à arborescentes de ce bosquet sont des espèces exogènes introduites pour la plupart, volontairement



à des fins ornementales. Pourtant parmi ces espèces trois sont des exogènes envahissantes, l'Ailante glanduleux, le Buddleia de David et le Robinier faux acacia. Deux autres présentent un caractère potentiellement envahissant en Haute-Normandie, l'Erable negundo et le Mahonia.

espèce patrimoniale
espèce exogène ou horticole
espèce exogène envahissante

### Liste complète des espèces de la zone

Nom français	Espèce	Nom français	Espèce
Erable negundo	<i>Acer negundo</i>	Berce commune	<i>Heracleum sphondylium</i>
Erable sycomore	<i>Acer pseudoplatanus</i>	Lamier blanc	<i>Lamium album</i>
Marronnier d'Inde	<i>Aesculus hippocastanum</i>	Laurier sauce	<i>Laurus nobilis</i>
Ailante glanduleux	<i>Ailanthus altissima</i>	Mahonia à feuilles de houx	<i>Mahonia aquifolium</i>
Alliaire officinale	<i>Alliaria petiolata</i>	Mercuriale annuelle	<i>Mercurialis annua</i>
Ail des vignes	<i>Allium vineale</i>	Peuplier noir	<i>Populus nigra</i>
Cerfeuil sauvage	<i>Anthriscus sylvestris</i>	Primevère élevée	<i>Primula elatior</i>
Arum d'Italie	<i>Arum italicum</i>	Renoncule acre	<i>Ranunculus acris</i>
Bryone dioïque	<i>Bryonia dioica</i>	Renoncule ficaria	<i>Ranunculus ficaria</i>
Buddleia de David	<i>Buddleia davidii</i>	Robinier faux acacia	<i>Robinia pseudacacia</i>
Campanule raiponce	<i>Campanula rapunculus</i>	Ronce	<i>Rubus sp</i>
Charme commun	<i>Carpinus betulus</i>	Sureau noir	<i>Sambucus nigra</i>
Grande Chélidoine	<i>Chelidonium majus</i>	Séneçon commun	<i>Senecio vulgaris</i>
Cirse commun	<i>Cirsium vulgare</i>	Ortie dioïque	<i>Urtica dioica</i>
Deutzie	<i>Deutzia sp</i>	Véronique à feuilles de lierre	<i>Veronica hederifolium</i>
Gaillet gratteron	<i>Galium aparine</i>	Symphorine blanche	<i>Symphoricarpos albus var laevigatus</i>
Frêne commun	<i>Fraxinus excelsior</i>		
Lierre grimpant	<i>Hedera helix</i>		

## 5 - « Cimetière »

### 1 - Bois

Secteur d'environ 31640 m<sup>2</sup>, abritant un bois non fréquenté hormis par les services techniques pour suivre les arbres une fois par an ; l'ONF passant tous les 5 ans. Aucune autre intervention n'est réalisée sur ce secteur.

Ce bois présente un faciès de Chênaie-charmaie appauvrie tendant vers l'Ormaie rudérale. S'y rencontrent quelques espèces du cortège floristique à floraison vernale de la Chênaie-charmaie telles la Jacinthe des bois, le Sceau de Salomon multiflore, la Renoncule ficaria et la Jonquille même si pour

cette dernière l'indigénat n'est pas sûr, auxquels nous pouvons ajouter l'Épiaire des bois. Ce cortège assez restreint est peut-être dû à l'invasion du sol par le Lierre et surtout par les Ronces.

La problématique des espèces exogènes envahissantes est également prégnante pour ce secteur, notamment avec la présence de Renouée. Le Mahonia et le Laurier palme posent actuellement moins de souci dans la région. Toutefois les feuillages persistants de ces deux espèces, colonisant les bois, entraînent une réduction de lumière pour les espèces herbacées et notamment pour la flore vernale.



Liste complète des espèces de la zone

Nom Français cime	Espèce
Erable champêtre	<i>Acer campestre</i>
Erable sycomore	<i>Acer pseudoplatanus</i>
Marronnier d'Inde	<i>Aesculus hippocastanum</i>
Alliaire officinale	<i>Alliaria petiolata</i>
Arum d'Italie	<i>Arum italicum</i>
Pâquerette vivace	<i>Bellis perennis</i>
Charme commun	<i>Carpinus betulus</i>
Muguet des bois	<i>Convallaria majalis</i>
Noisetier commun	<i>Corylus avellana</i>
Genêt à balais	<i>Cytisus scoparius</i>
Fougère mâle	<i>Dryopteris filix-mas</i>
Hêtre commun	<i>Fagus sylvatica</i>
Renouée	<i>Fallopia sp</i>
Gaillet gratteron	<i>Galium aparine</i>
Géranium mou	<i>Geranium molle</i>
Géranium herbe à Robert	<i>Geranium robertianum</i>
Lierre grimpant	<i>Hedera helix</i>
Jacinthe des bois	<i>Hyacinthoides non-scripta</i>
Houx à aiguillons	<i>Ilex aquifolium</i>
Lamier amplexicaule	<i>Lamium amplexicaule</i>
Lamier pourpre	<i>Lamium purpureum</i>
Mahonia à feuilles de houx	<i>Mahonia aquifolium</i>

espèce patrimoniale
espèce exogène ou horticole
espèce exogène envahissante

Nom Français	Espèce
Laitue des murailles	<i>Mycelis muralis</i>
Jonquille des bois	<i>Narcissus pseudonarcissus</i>
Oxalis en corymbe	<i>Oxalis corymbosa</i>
Pâturin annuel	<i>Poa annua</i>
Sceau-de-Salomon multiflore	<i>Polygonatum multiflorum</i>
Merisier des oiseaux	<i>Prunus avium</i>
Laurier palme	<i>Prunus laurocerasus</i>
Ronce	<i>Rubus sp</i>
Sureau noir	<i>Sambucus nigra</i>
Séneçon commun	<i>Senecio vulgaris</i>
Morelle noire	<i>Solanum nigrum</i>
Épiaire des bois	<i>Stachys sylvatica</i>
If à baies	<i>Taxus baccata</i>
Ortie dioïque	<i>Urtica dioica</i>
Véronique à feuilles de lierre	<i>Veronica hederifolium</i>
Grande Pervenche	<i>Vinca major</i>

**6 - « Rue de Verdun »**

1 - Terre-plein central

Secteur d'environ 720 m<sup>2</sup> formant une bande étroite entre deux voies routières, fauché tardivement une fois par an, avec exportation de la fauche depuis cette année.

La végétation de cette berme s'apparente fortement à celle des prairies mésoxérophiles avec l'Achillée millefeuille, la Dactyle pelotonnée, la Marguerite, la Luzerne lupuline,





l'Origan ainsi que les Trèfles des prés et rampant ou encore l'Orchis bouc. Ces espèces sont accompagnées de nombreux taxons des sols plus ou moins calcaires tels la Carotte sauvage, le Cirse commun, la Vipérine commune, le Bec de Cigogne, le Panicaut des champs, la Linaire commune, la Picride épervière, le Réséda jaune ou l'Orchis pyramidal. Cet aspect calcicole d'une partie de la végétation est sans doute dû à cet endroit à des remblais calcaires utilisés lors de l'aménagement de la route.

espèce patrimoniale
espèce exogène ou horticole
espèce exogène envahissante

### Liste complète des espèces de la zone

Nom Français terre plein	Espèce	Nom Français	Espèce
Achillée millefeuille	<i>Achillea millefolium</i>	Mauve alcée	<i>Malva alcea</i>
Ciboulette	<i>Allium schoenoprasum</i>	Mauve sylvestre	<i>Malva sylvestris</i>
Orchis pyramidal	<i>Anacamptis pyramidalis</i>	Luzerne lupuline	<i>Medicago lupulina</i>
Pâquerette vivace	<i>Bellis perennis</i>	Luzerne cultivée	<i>Medicago sativa</i>
Brome stérile	<i>Bromus sterilis</i>	Origan commun	<i>Origanum vulgare</i>
Campanule raiponce	<i>Campanula rapunculus</i>	Picride épervière	<i>Picris hieracioides</i>
Campanule à feuilles rondes	<i>Campanula rotundifolia</i>	Plantain lancéolé	<i>Plantago lanceolata</i>
Laîche écartée	<i>Carex divulsa</i>	Renoncule bulbeuse	<i>Ranunculus bulbosus</i>
Céraiste commun	<i>Cerastium fontanum</i>	Réséda jaune	<i>Reseda lutea</i>
Cirse commun	<i>Cirsium vulgare</i>	Rosier de chien	<i>Rosa canina</i>
Liseron des champs	<i>Convolvulus arvensis</i>	Ronce	<i>Rubus sp</i>
Dactyle pelotonnée	<i>Dactylis glomerata</i>	Petite Oseille	<i>Rumex acetosella</i>
Carotte sauvage	<i>Daucus carota</i>	Petite Pimprenelle	<i>Sanguisorbia minor</i>
Vipérine commune	<i>Echium vulgare</i>	Séneçon du Cap	<i>Senecio inaequidens</i>
Bec de Cigogne	<i>Erodium cicutarium</i>	Séneçon jacobée	<i>Senecio jacobaea</i>
Panicaut des champs	<i>Eryngium campestre</i>	Sisymbre officinal	<i>Sisymbrium officinale</i>
Fenouil	<i>Foeniculum vulgare</i>	Pissenlit dent-de-lion	<i>Taraxacum sp</i>
Géranium mou	<i>Geranium molle</i>	Trèfle des prés	<i>Trifolium pratense</i>
Orchis bouc	<i>Himantoglossum hircinum</i>	Trèfle rampant	<i>Trifolium repens</i>
Millepertuis perforé	<i>Hypericum perforatum</i>	Blé tendre	<i>Triticum aestivum</i>
Marguerite commune	<i>Leucanthemum vulgare</i>	Vesce cultivée	<i>Vicia sativa</i>
Linaire commune	<i>Linaria vulgaris</i>		

### 2 - Secteur herbacé

Secteur d'environ 4040 m<sup>2</sup> composé d'une pelouse ouverte, fauchée tardivement une fois par an avec exportation de la fauche, plantée d'un alignement d'arbre et bordée d'une haie d'ornement. Les parties longeant les arbustes et la piste cyclable sont tondues régulièrement à des fins « esthétiques ».

Le cortège floristique de ce secteur s'apparente, encore une fois, à celui de prairies mal caractérisées, avec une nature calcaire du sol moins marquée que pour le terre-plein. S'y mêlent des espèces de friches (Millepertuis perforé, Molène à fleurs denses, Armoise commune, Vipérine commune, Saponaire officinale, ...) et de végétation compagne des cultures (Géranium mou, Lamier pourpre, Mâche sauvage, Séneçon commun, ...).



La haie ornementale est composée essentiellement d'espèces exogènes ou horticoles (Photinie, Laurier tin, Troène à feuilles ovales)

Le Séneçon du Cap, potentiellement envahissant, est ici peu abondant pour le moment.

### Liste complète des espèces de la zone

#### 7 - « Bois Landry »

espèce patrimoniale
espèce exogène ou horticole
espèce exogène envahissante

Nom Français	Espèce
Achillée millefeuille	<i>Achillea millefolium</i>
Armoise commune	<i>Artemisia vulgaris</i>
Pâquerette vivace	<i>Bellis perennis</i>
Liseron des haies	<i>Calystegium sepium</i>
Campanule raiponce	<i>Campanula rapunculus</i>
Laîche écartée	<i>Carex divulsa</i>
Charme commun	<i>Carpinus betulus</i>
Centaurée jacée	<i>Centaurea jacea</i>
Céraiste commun	<i>Cerastium fontanum</i>
Cirse commun	<i>Cirsium vulgare</i>
Liseron des champs	<i>Convolvulus arvensis</i>
Noisetier commun	<i>Corylus avellana</i>
Genêt à balais	<i>Cytisus scoparius</i>
Carotte sauvage	<i>Daucus carota</i>
Vipérine commune	<i>Echium vulgare</i>
Bec de Cigogne	<i>Erodium cicutarium</i>
Gaillarde	<i>Gaillardia sp</i>
Géranium mou	<i>Geranium molle</i>
Géranium herbe à Robert	<i>Geranium robertianum</i>
Lierre grimpant	<i>Hedera helix</i>
Millepertuis perforé	<i>Hypericum perforatum</i>
Laitue scariole	<i>Lactuca serriola</i>
Laitue vireuse	<i>Lactuca virosa</i>
Lamier pourpre	<i>Lamium purpureum</i>
Troène à feuilles ovales	<i>Ligustrum ovalifolium</i>
Lotier corniculé	<i>Lotus corniculatus</i>
Mauve musquée	<i>Malva moschata</i>

Nom Français	Espèce
Mauve sylvestre	<i>Malva sylvestris</i>
Matricaire inodore	<i>Matricaria maritima subsp inodora</i>
Luzerne d'Arabie	<i>Medicago arabica</i>
Luzerne lupuline	<i>Medicago lupulina</i>
Myosotis des champs	<i>Myosotis arvensis</i>
Grand Coquelicot	<i>Papaver rhoeas</i>
Photinie	<i>Photinia sp</i>
Plantain lancéolé	<i>Plantago lanceolata</i>
Chêne rouge	<i>Quercus rubra</i>
Petite Oseille	<i>Rumex acetosella</i>
Patience crépue	<i>Rumex crispus</i>
Patience à feuilles obtuses	<i>Rumex obtusifolius</i>
Saponaire officinale	<i>Saponaria officinalis</i>
Séneçon du Cap	<i>Senecio inaequidens</i>
Séneçon commun	<i>Senecio vulgaris</i>
Compagnon blanc	<i>Silene latifolia ssp alba</i>
Sisymbre officinal	<i>Sisymbrium officinale</i>
Epiaire droite	<i>Stachys recta</i>
Mouron des oiseaux	<i>Stellaria media</i>
Tanaisie commune	<i>Tanacetum vulgare</i>
Trèfle des champs	<i>Trifolium arvense</i>
Mâche sauvage	<i>Valerianella locusta</i>
Molène à fleurs denses	<i>Verbascum densiflorum</i>
Véronique de Perse	<i>Veronica persica</i>
Laurier tin	<i>Viburnum tinus</i>

#### 1 - Bois

Secteur d'environ 55060 m<sup>2</sup> composé d'un bois assez fréquenté et d'une bande enherbée formant sentier à l'ouest et au nord, le long des riverains. L'état du bois est contrôlé tous les 5 ans par l'ONF et tous les ans par les services techniques, et en cas de fort coup de vent. Une bande de 1.20 m le long des riverains est fauchée 4 fois par an, le reste de la zone ouverte en fauchage tardif.





Définir la végétation de cette zone n'est pas aisée. Si de nombreuses espèces présentes inclinent à aller vers la Chênaie-charmaie (Anémone sylvie, Jacinthe des bois, Luzule printanière, Jonquille, Sceau-de-Salomon multiflore), certaines autres sont plutôt caractéristiques de la Chênaie mésotrophe voire oligotrophe. En effet, s'y retrouvent des espèces comme le Chêne sessile, ici accompagné dans la strate arbustive à arborescente du Hêtre, du Houx et du Sorbier des oiseleurs, et dans l'herbacée du Chèvrefeuille des bois, du Mélampyre des prés ou de la Germandrée scorodaine, avec en lisière du Genêt à balais et des Ronces. Ceci amène à penser à la Chênaie oligotrophe à Chêne sessile. Une étude plus précise de ce bois permettrait sans doute de séparer sur le terrain les diverses communautés évoquées ou de conclure à une végétation générale dégradée.



Mélampyre des prés

Sur le « chemin », se retrouvent, en lisière du bois, des herbacées de l'Ormaie rudérale (Arum tacheté, Géranium herbe-à-Robert, Laitue des murailles, Ronces, Ortie dioïque) et des espèces de friches ou de prairies mal définies, sur le reste du chemin.

Cette zone abrite aussi des espèces exogènes envahissantes. La plus problématique est le Robinier faux acacia dans la partie sud du site qui envahit progressivement le bois à partir de la lisière et qui contribue à la rudéralisation de la végétation. Même si elle n'est pas très abondante, la Renouée doit être contenue voire éradiquée pour éviter sa propagation. Il en va de même pour le Laurier palme.

### Liste complète des espèces de la zone

espèce patrimoniale
espèce exogène ou horticole
espèce exogène envahissante

Nom Français landry	Espèce
Erable plane	<i>Acer platanoides</i>
Erable sycomore	<i>Acer pseudoplatanus</i>
Marronnier d'Inde	<i>Aesculus hippocastanum</i>
Anémone sylvie	<i>Anemone nemorosa</i>
Cerfeuil sauvage	<i>Anthriscus sylvestris</i>
Arum tacheté	<i>Arum maculatum</i>
Charme commun	<i>Carpinus betulus</i>
Cornouiller sanguin	<i>Cornus sanguinea</i>
Genêt à balais	<i>Cytisus scoparius</i>
Epilobe	<i>Epilobium sp</i>
Fusain d'Europe	<i>Euonymus europaeus</i>
Hêtre commun	<i>Fagus sylvatica</i>
Renouée	<i>Fallopia sp</i>
Géranium herbe à Robert	<i>Geranium robertianum</i>
Benoîte commune	<i>Geum urbanum</i>
Epervière lisse	<i>Hieracium laevigatum</i>
Jacinthe des bois	<i>Hyacinthoides non-scripta</i>

Nom Français	Espèce
Houx à aiguillons	<i>Ilex aquifolium</i>
Laitue scariole	<i>Lactuca serriola</i>
Chèvrefeuille des bois	<i>Lonicera periclymenum</i>
Luzule printanière	<i>Luzula pilosa</i>
Coquelourde des jardins	<i>Lychnis coronaria</i>
Mélampyre des prés	<i>Melampyrum pratense</i>
Laitue des murailles	<i>Mycelis muralis</i>
Jonquille des bois	<i>Narcissus pseudacorus</i>
Pin noir	<i>Pinus nigra</i>
Sceau-de-Salomon multiflore	<i>Polygonatum multiflorum</i>
Polystic à soies	<i>Polystichum setiferum</i>
Brunelle commune	<i>Prunella vulgaris</i>
Merisier des oiseaux	<i>Prunus avium</i>
Laurier palme	<i>Prunus laurocerasus</i>
Chêne sessile	<i>Quercus petraea</i>
Renoncule bulbeuse	<i>Ranunculus bulbosus</i>

Nom Français	Espèce	Nom Français	Espèce
Renoncule ficaria	<i>Ranunculus ficaria</i>	Mouron des oiseaux	<i>Stellaria media</i>
Robinier faux acacia	<i>Robinia pseudacacia</i>	Pissenlit dent-de-lion	<i>Taraxacum sp</i>
Ronce	<i>Rubus sp</i>	If à baies	<i>Taxus baccata</i>
Patience crépue	<i>Rumex crispus</i>	Germandrée scorodoine	<i>Teucrium scorodonia</i>
Séneçon jacobée	<i>Senecio jacobaea</i>	Trèfle rampant	<i>Trifolium repens</i>
Morelle douce-amère	<i>Solanum dulcamra</i>	Ortie dioïque	<i>Urtica dioica</i>
Laiteron des champs	<i>Sonchus arvensis</i>	Véronique à feuilles de lierre	<i>Veronica hederifolium</i>
Sorbier des oiseleurs	<i>Sorbus aucuparia</i>		

## 8 - « Champ de course »

Ce site n'a vu qu'un seul passage fin août ; il manque donc dans cet inventaire toutes les espèces printanières et du début d'été.

### 1 - Bois

Secteur d'environ 8610 m<sup>2</sup> formé d'un bois jouxtant à l'ouest la ZNIEFF n° 230030840. Ce bois d'acquisition récente par la commune a été contrôlé par l'ONF et 60 arbres vont être abattus.

La végétation de ce petit bois s'apparente fortement à celle de la Chênaie-charmaie (Erable sycomore, Charme, Hêtre, Chêne rouvre, Lierre grim pant) quelque peu dégradée, avec des affinités vers la Chênaie oligotrophe (Chêne sessile, Châtaignier, Bourdaine).



Ici encore des espèces exogènes envahissantes dégradent le site avec la présence de Buddleia, de Raisin d'Amérique et de Laurier palme.

### Liste complète des espèces de la zone

espèce patrimoniale
espèce exogène ou horticole
espèce exogène envahissante

Nom Français	Espèce
Erable sycomore	<i>Acer pseudoplatanus</i>
Marronnier d'Inde	<i>Aesculus hippocastanum</i>
Buddleia de Davis	<i>Buddleia davidii</i>
Charme commun	<i>Carpinus betulus</i>
Châtaignier commun	<i>Castanea sativa</i>
Clématite vigne-blanche	<i>Clematis vitalba</i>
Genêt à balais	<i>Cytisus scoparius</i>
Hêtre commun	<i>Fagus sylvatica</i>
Bourdaine	<i>Frangula alnus</i>
Géranium des Pyrénées	<i>Geranium pyrenaicum</i>
Lierre grim pant	<i>Hedera helix</i>
Houx à aiguillons	<i>Ilex aquifolium</i>
Raisin d'Amérique	<i>Phytolacca americana</i>
Laurier palme	<i>Prunus laurocerasus</i>
Chêne sessile	<i>Quercus petraea</i>
Chêne pédonculé	<i>Quercus robur</i>
Ronce	<i>Rubus sp</i>
Sureau noir	<i>Sambucus nigra</i>

Nom Français	Espèce
Laiteron rude	<i>Sonchus asper</i>
Sorbier des oiseleurs	<i>Sorbus aucuparia</i>
Ortie dioïque	<i>Urtica dioica</i>



Raisin d'Amérique



## 2 - Tennis

Secteur d'environ 2710 m<sup>2</sup> composé des plates-bandes et abords du terrain de tennis couvert, tondus toutes les 3 semaines environ.

La végétation de cette zone est essentiellement constituée d'espèces prairiales et de friches diverses, caractéristiques des endroits à forte intervention humaine, accompagnée de deux espèces exogènes envahissantes, l'Aster à feuilles lancéolées et le Raisin d'Amérique..

### Liste complète des espèces de la zone

espèce patrimoniale
espèce exogène ou horticole
espèce exogène envahissante

Nom Français tennis course	Espèce
Achillée millefeuille	<i>Achillea millefolium</i>
Armoise commune	<i>Artemisia vulgaris</i>
Aster à feuilles lancéolées	<i>Aster lanceolatus</i>
Pâquerette vivace	<i>Bellis perennis</i>
Moutarde noire	<i>Brassica nigra</i>
Campanule à feuilles rondes	<i>Campanula rotundifolia</i>
Grande Chélidoine	<i>Chelidonium majus</i>
Chénopode	<i>Chenopodium sp</i>
Vergerette du Canada	<i>Conyza canadensis</i>
Carotte sauvage	<i>Daucus carota</i>
Bec de Cigogne	<i>Erodium cicutarium</i>
Millepertuis perforé	<i>Hypericum perforatum</i>
Mauve alcée	<i>Malva alcea</i>
Luzerne d'Arabie	<i>Medicago arabica</i>
Luzerne lupuline	<i>Medicago lupulina</i>
Laitue des murailles	<i>Mycelis muralis</i>
Myosotis des champs	<i>Myosotis arvensis</i>
Oxalis en corymbe	<i>Oxalis corymbosa</i>

Nom Français	Espèce
Panais cultivé	<i>Pastinaca sativa</i>
Raisin d'Amérique	<i>Phytolacca americana</i>
Picride vipérine	<i>Picris echioides</i>
Picride épervière	<i>Picris hieracioides</i>
Plantain lancéolé	<i>Plantago lanceolata</i>
Potentille rampante	<i>Potentilla reptans</i>
Brunelle commune	<i>Prunella vulgaris</i>
Renoncule rampante	<i>Ranunculus repens</i>
Patience à feuilles obtuses	<i>Rumex obtusifolius</i>
Séneçon jacobée	<i>Senecio jacobaea</i>
Séneçon commun	<i>Senecio vulgaris</i>
Compagnon blanc	<i>Silene latifolia ssp alba</i>
Laiteron rude	<i>Sonchus asper</i>
Pissenlit dent-de-lion	<i>Taraxacum sp</i>
Torilis faux cerfeuil	<i>Torilis japonica</i>
Trèfle des prés	<i>Trifolium pratense</i>
Ortie dioïque	<i>Urtica dioica</i>
Verveine officinale	<i>Verbena officinalis</i>

## 3 - Prairie

Secteur d'environ 28890 m<sup>2</sup> comprenant une vaste prairie plantée çà et là d'arbres introduits par les services techniques, d'une dépression rectangulaire plus humide, et bordée au sud-est d'arbres formant bosquet ou haie. Cette prairie repose au moins en partie sur de nombreux remblais d'origine diverse et variée... Fauché habituellement 4 fois par an sans exportation de la fauche, il n'a vu, cette année, que 2 passages, 1 au printemps avec ramassage et 1 début octobre avec exportation de la fauche. Les fauches ont été détruites du fait de la forte pollution du sol.



La flore prairiale domine logiquement l'ensemble du site herbacé mais avec des endroits où la composition floristique varie sans être très caractéristique. Une étude plus fine serait nécessaire pour mieux cerner la répartition des différentes tendances de la végétation sur le site. D'un point de vue général, nous retrouvons ainsi de nombreuses espèces des prairies mésoxérophiles (Campanule à feuilles rondes, Lotier corniculé, Luzerne lupuline, Origan commun, Carotte sauvage, Panicaut des champs, ...) mais également des espèces des prairies mésohygrophiles (Cirse commun, Renoncule rampante, Patiences crépue et à feuilles obtuses, ...) ou des espèces intermédiaires (Achillée millefeuille, Dactyle pelotonnée, Plantain lancéolé, Ortie dioïque, ...), et bien d'autres taxons appartenant à des végétations diverses mais peu caractérisées.

La présence de Saule cendré au fond de la dépression accompagné, du Saule drapé (une espèce horticole) indique un sol plus humide en cet endroit, zone qui a tendance aussi à être envahie par l'Aster à feuilles lancéolées.

La haie arbustive à arborescente est composée de Chêne sessile accompagné de Hêtre, de Charme, de Genêt à balais et de Sureau noir, le tout plus ou moins envahi de Ronce et de Clématite vigne-blanche.

Autres espèces exogènes envahissantes, le Raisin d'Amérique et le Robinier faux acacia se retrouvent çà et là.

Liste complète des espèces de la zone

espèce patrimoniale
espèce exogène ou horticole
espèce exogène envahissante

Nom Français	Espèce	Nom Français	Espèce
Erable champêtre	<i>Acer campestre</i>	Gesse à larges feuilles	<i>Lathyrus latifolius</i>
Erable sycomore	<i>Acer pseudoplatanus</i>	Linaires commune	<i>Linaria vulgaris</i>
Achillée millefeuille	<i>Achillea millefolium</i>	Lotier corniculé	<i>Lotus corniculatus</i>
Armoise commune	<i>Artemisia vulgaris</i>	Pommier cultivé	<i>Malus sylvestris subsp mitis</i>
Aster à feuilles lancéolées	<i>Aster lanceolatus</i>	Mauve musquée	<i>Malva moschata</i>
Moutarde noire	<i>Brassica nigra</i>	Matricaire inodore	<i>Matricaria maritima subsp inodora</i>
Campanule à feuilles rondes	<i>Campanula rotundifolia</i>	Luzerne lupuline	<i>Medicago lupulina</i>
Charme commun	<i>Carpinus betulus</i>	Onagre à grandes fleurs	<i>Oenothera glazioviana</i>
Centauree jacée	<i>Centaurea jacea</i>	Onagre de Silésie	<i>Oenothera subterminalis</i>
Chénopode blanc	<i>Chenopodium album</i>	Origan commun	<i>Origanum vulgare</i>
Cirse des champs	<i>Cirsium arvense</i>	Grand Coquelicot	<i>Papaver rhoeas</i>
Cirse commun	<i>Cirsium vulgare</i>	Panais cultivé	<i>Pastinaca sativa</i>
Clématite vigne-blanche	<i>Clematis vitalba</i>	Raisin d'Amérique	<i>Phytolacca americana</i>
Vergerette du Canada	<i>Conyza canadensis</i>	Picride vipérine	<i>Picris echioides</i>
Crépide hérissée	<i>Crepis setosa</i>	Picride épervière	<i>Picris hieracioides</i>
Genêt à balais	<i>Cytisus scoparius</i>	Plantain lancéolé	<i>Plantago lanceolata</i>
Dactyle pelotonnée	<i>Dactylis glomerata</i>	Potentille rampante	<i>Potentilla reptans</i>
Carotte sauvage	<i>Daucus carota</i>	Renouée persicaire	<i>Persicaria maculata</i>
Panicaut des champs	<i>Eryngium campestre</i>	Chêne sessile	<i>Quercus petraea</i>
Hêtre commun	<i>Fagus sylvatica</i>	Renoncule rampante	<i>Ranunculus repens</i>
Frêne commun	<i>Fraxinus excelsior</i>	Réséda des teinturiers	<i>Reseda luteola</i>
Lierre grimpant	<i>Hedera helix</i>	Robinier faux acacia	<i>Robinia pseudacacia</i>
Berce commune	<i>Heracleum sphondylium</i>	Ronce	<i>Rubus sp</i>
Millepertuis perforé	<i>Hypericum perforatum</i>		



Nom Français	Espèce	Nom Français	Espèce
Patience crépue	<i>Rumex crispus</i>	Compagnon blanc	<i>Silene latifolia ssp alba</i>
Patience à feuilles obtuses	<i>Rumex obtusifolius</i>	Morelle noire	<i>Solanum nigrum</i>
Saule blanc	<i>Salix alba</i>	Laiteron rude	<i>Sonchus asper</i>
Saule pleureur	<i>Salix babylonica x sp</i>	Tanaisie commune	<i>Tanacetum vulgare</i>
Saule marsault	<i>Salix caprea</i>	Thuya	<i>Thuya sp</i>
Saule cendré	<i>Salix cinerea</i>	Trèfle des prés	<i>Trifolium pratense</i>
Saule drapé	<i>Salix elaeagnos</i>	Ortie dioïque	<i>Urtica dioica</i>
Sureau noir	<i>Sambucus nigra</i>	Molène blattaire	<i>Verbascum blattaria</i>
Saponaire officinale	<i>Saponaria officinalis</i>	Molène noire	<i>Verbascum nigrum</i>
Séneçon jacobée	<i>Senecio jacobaea</i>	Verveine officinale	<i>Verbena officinalis</i>
Séneçon commun	<i>Senecio vulgaris</i>	Vesce des haies	<i>Vicia sepium</i>

## Conclusion de l'inventaire

Les principales tendances de la végétation sur ces sites urbains et péri-urbains sont logiquement très impactées par la pression anthropique. Ainsi, les zones boisées se rapprochent peu ou prou de l'Ormaie rudérale et les zones ouvertes, des végétations de prairies et de friches diverses et peu caractérisées.

Toutefois certaines zones voient s'épanouir des végétations moins dégradées et/ou plus spécifiques comme la Saulaie ripariale sur la berge sud de l'Île de la Requête, la végétation saxicole des vieux murs sur les ouvrages du port ou les affinités avec la Chênaie oligotrophe à Chêne sessile du Bois Landry.

De même, quelques espèces patrimoniales y ont été observées comme l'Orobanche de la picride (*Orobanche picridis*), une espèce rare et considérée comme quasi menacée en Haute-Normandie, statut qui lui vaut une protection régionale. Les deux autres sont assez rares dans la région. Bien que leur statut soit de préoccupation mineure, elles sont considérées comme des espèces « déterminantes ZNIEFF ». Il s'agit de l'Aristolochie clématite (*Aristolochia clematitis*) et de la Rorippe sauvage (*Rorippa sylvestris*). Toutes ces espèces sont concentrées sur « le Chemin de halage et l'Île de la Requête ».



Saulaie ripariale

La mare du site « Mauperthuis » est très dégradée ; la végétation spécifique des eaux calmes, et son fort potentiel en biodiversité végétale a quasiment disparu, disparition causée sans doute par une étanchéité défectueuse de la mare.

Nous constatons, sur les zones étudiées, la présence d'une dizaine d'espèces exogènes envahissantes ou potentiellement envahissantes, et ce, sur quasiment tous les sites bien qu'à des degrés divers. Ces espèces ont une forte propension à concurrencer et à faire régresser les espèces locales.

Les plus problématiques, par leur implantation déjà bien établie et par leur fort pouvoir colonisateur, sont le Buddleia de David, la Renouée, le Robinier faux acacia et l’Aster à feuilles lancéolées. Dans une moindre mesure du fait de leur présence beaucoup plus restreinte, l’Ailante glanduleux, le Raisin d’Amérique et l’Erable negundo, si elles sont des espèces exogènes envahissantes avérées en Haute-Normandie, sont moins préoccupantes sur les sites étudiés de Saint-Aubin-lès-Elbeuf. Deux espèces potentiellement envahissantes en Haute-Normandie sont également présentes, le Mahonia à feuilles de houx, qui colonise les bois et le Sénéçon du Cap qui envahit les endroits rudéralisés. Enfin, le Laurier palme n’est pas encore inscrit sur la liste des espèces exogènes envahissantes en Haute-Normandie ni dans les Hauts-de-France mais est considéré comme potentiellement envahissant en Basse-Normandie et en Île-de-France et comme envahissant en Bretagne.

L’inventaire des Graminées n’ayant pu être réalisé lors du second passage, il serait intéressant d’y remédier l’an prochain. Cela permettrait de compléter la liste des espèces végétales sur le territoire de Saint-Aubin-lès-Elbeuf mais également d’affiner les tendances de la végétation.

Certains secteurs comme notamment la prairie du « Champ de Course » ou la secteur enherbé du « Quesnots », si il ne sont pas d’une grande richesse floristique, abritent une faune entomologique potentiellement intéressante. Aussi une étude des groupes d’insectes bio-indicateurs (Rhopalocères (Papillons de jour) et Orthoptères (Sauterelles et criquets)) serait profitable pour l’intérêt de ces sites. Nous avons relevé en passant ces quelques espèces de Rhopalocères sur la prairie du « Champ de Course », toutes ces espèces étant communes dans la région.

Nom Français	Espèce
Vulcain	<i>Vanessa atalanta</i>
Piéride du Navet	<i>Pieris napi</i>
Piéride de la Rave	<i>Pieris rapae</i>
Paon de jour	<i>Inachis io</i>
Procris commun	<i>Coenonympha pamphilus</i>
Amaryllis	<i>Pyronia tithonus</i>
Myrtil	<i>Maniola jurtina</i>



Une étude des Odonates (Libellules et demoiselles) serait également intéressante à mener dans les secteurs humides, même si très peu de ces insectes ont été observés lors de nos différents passages.

## **Préconisations de gestion**

Les préconisations données ci-après sont des propositions des plus générales ne tenant pas compte des contraintes notamment techniques de mise en œuvre mais plutôt vers quoi il faudrait tendre pour favoriser une biodiversité maximale sur un territoire très urbanisé.

La lutte contre les Espèces Exotiques Envahissantes (E.E.E.) est une priorité, particulièrement à l’encontre des plus présentes et des plus préoccupantes que sont les Renouée, Buddleia, Aster et Robinier. Les modes spécifiques de lutte contre les espèces exogènes envahissantes sont disponibles dans l’ouvrage « Plantes exogènes envahissantes du nord-ouest de la France » téléchargeable sur le site du Conservatoire Botanique National de Bailleul [www.cbnbl.org](http://www.cbnbl.org). Les autres E.E.E. citées dans ce



travail sont dans un premier temps à surveiller mais il faudrait envisager de les contenir voire de les éliminer dans un second temps afin, toujours, de favoriser le développement de la flore locale.

La fauche des sites ouverts doit pencher vers une fauche tardive avec exportation des produits de fauche afin d'empêcher l'enrichissement du sol, la banalisation de la flore et l'envahissement par les Orties et les Ronces. L'entretien des chemins existants et la mise en place de cheminements sur les secteurs les plus fréquentés sont évidemment possibles avec, comme aujourd'hui une fauche trois ou quatre fois par an (l'exportation de la fauche étant toujours recommandée) ; tout ceci sur une surface minimale (2 m de largeur max), permettant la fréquentation du public. Quant au reste des abords, il doit être soumis à la fauche tardive annuelle. Ce mode de gestion, déjà appliqué sur certains secteurs (chemin de halage, Quesnots, etc.) favorise grandement le cycle de végétation des diverses plantes présentes et permet le cycle biologique complet de la plupart des insectes inféodés à ces plantes, concourant ainsi à un équilibre écologique plus stable et moins soumis à la colonisation par des plantes ubiquistes. Ceci permettrait sans doute de tendre au moins sur certains secteurs vers la végétation des riches « prairies mésophiles de fauche ».



Prairie mésophile de fauche

De même, l'éco-pâturage pratiqué sur le secteur herbeux de « Mauperthuis » peut permettre d'aller vers une végétation moins banale, s'apparentant à celle des « prairies pacagées ». L'éco-pâturage pourrait d'ailleurs être envisagé sur d'autres secteurs comme aux « Quesnots » par exemple.

Le bosquet des « Quesnots », après élimination des nombreuses E.E.E pourrait voir une réintroduction d'essences ligneuses locales à choisir parmi les espèces suivantes : Chêne rouvre (*Quercus robur*), Charme commun (*Carpinus betulus*), Erable plane (*Acer platanoides*), Merisier (*Prunus avium*), Noisetier (*Corylus avellana*), Orme champêtre (*Ulmus minor*), Saule des chèvres (*Salix caprea*), Prunellier (*Prunus spinosa*), Fusain d'Europe (*Euonymus europaeus*), Cornouiller sanguin (*Cornus sanguinea*). Ceci permettrait d'aller vers une diversification des espèces de ce bosquet et d'offrir un large éventail alimentaire pour l'avifaune granivore ainsi que pour les rongeurs sauvages (écureuil, mulots, campagnols).

Pour améliorer la biodiversité végétale du bois du cimetière, outre l'élimination des E.E.E. à feuilles persistantes (Mahonia, Laurier palme), il serait souhaitable d'éliminer une partie des Ronces, afin d'ouvrir des secteurs favorables à l'épanouissement des plantes spécifiques de la Chênaie-charmaie. Par la suite en fonction de l'évolution de la végétation il pourrait être envisagé de réintroduire des herbacées forestières telles l'Anémone des bois (*Anemone nemorosa*), l'Euphorbe des bois (*Euphorbia amygdaloides*), la Surelle (*Oxalis acetosella*), le Millet des bois (*Millium effusum*) ou la Laiche des forêts (*Carex sylvatica*).

D'une manière générale, il faut veiller aux dépôts sauvages de déchets verts qui entraînent

l'enrichissement des sols et le développements d'espèces nitrophiles telles les Orties et les Ronces. Ces dernières peuvent ensuite coloniser par marcottage de vastes surfaces alentours. De même l'utilisation de produits de fauches pour favoriser le développement des haies arbustives décoratives et/ou empêcher la pousse d'adventices à leurs pied doit être pratiquée avec précautions, car là encore l'enrichissement du sol favorisera les plantes nitrophiles à plus ou moins long terme. Le paillage ou l'utilisations d'écorces comme couverture sont des méthodes plus pertinentes pour empêcher le développement des adventices.

Enfin, la mare pourrait être réhabilitée après diagnostic de son étanchéité afin de retrouver l'intérêt de sa végétation et du cortège zoologique qui lui est lié. Cela permettra de faciliter la reproduction des Amphibiens et des Odonates (libellules) dont de nombreuses espèces sont en régression.

## **Bibliographie**

- LAMBINON Jacques, DE LANGHE Joseph-Edgar, DELVOSALLE Léon, DUVIGNEAUD Jacques (1992) « Nouvelle Flore de la Belgique, du G.D. de Luxembourg, du nord de la France et des régions voisines » Editions du patrimoine du Jardin botanique national de Belgique, 1092 p.
- FITTER Richard, FITTER Alastair, BLAMEY Marjorie (1997) « Guide des fleurs sauvages » Delachaux & Niestlé, 352 p.
- BOURNERIAS Marcel, ARNAL Gérard, BOCK Christian (2001) « Guide des groupements végétaux de la région parisienne » Belin, 640 p.
- BUCHET J., HOUSSET P. & al. (2015) « Atlas de la Flore sauvage de Haute-Normandie » Centre régional de phytosociologie agréé Conservatoire botanique national de Bailleul, 696 p.
- CATTEAU Emmanuel, BUCHET Julien & al. (2021) « Végétation du nord de la France » Guide de détermination ; Conservatoire botanique national de Bailleul, Biotope Editions, 398 p.
- DARDILLAC Aurélie, BUCHET Julien & al. (2019) « Guide des végétations des zones humides de Normandie orientale » Conservatoire botanique national de Bailleul, 624 p.
- CORINE biotopes, types d'habitats français, 1993, 179 p.
- TOLMAN Tom, LEWINGTON Richard (2007) « Guide des papillons d'Europe et d'Afrique du Nord » Delachaux & Niestlé, 320 p.
- Liste rouge des papillons diurnes et zygènes de Haute-Normandie, 2015, 17 p.



## **Annexe 1 : Végétations**

Nous donnons ici, d'après CATEAU, BUCHET & al., les différents types de végétations reconnus lors de ce travail en s'arrêtant généralement au niveau des « ordres » ou des « alliances » pour chaque classe. Il est fort probable que certaines nous aient échappées et que certaines citées ici demanderaient confirmation par un travail plus fin, qui permettrait également de descendre au niveau des associations.

- ★ Classe des *Parietarietea judaicae* : Végétations nitrophiles des murs
  - Alliance des *Cymbalaria muralis* - *Asplenion rutae-murariae* : Végétations eurosibériennes nitrophiles des murs
- ★ Classe des *Cardaminetea hirsutae* : Végétations vernales annuelles hémisciaphiles
  - Alliance des *Drabo muralis* - *Cardaminion hirsutae* : Végétations vernales annuelles hémisciaphiles atlantiques à subatlantiques non littorales
    - > Association des *Cardamino hirsutae* - *Arabidopsietum thalianae* : Végétation annuelle à Cardamine hirsute et Arabidopside de Thallus
- ★ Classe des *Arrhenatheretea elatioris* : Prairies mésophiles à mésohygrophiles
  - # Ordre des *Plantaginetalia majoris* : Prairies mésophiles piétinées
  - # Ordre des *Arrhenatheretalia elatioris* : Prairies de fauche mésophiles à mésohygrophiles
    - Alliance des *Lolio perennis* - *Cynosurenion cristati* : Prairies pâturées mésophiles, planitiaires à montagnardes eutrophiles
    - Alliance des *Colchico autumnalis* - *Arrhenatherenion elatioris* : Prairies de fauche mésohygrophiles
    - Alliance des *Rumici obtusifolii* - *Arrhenatherenion elatioris* : Prairies de fauche mésophiles eutrophiles
    - Alliance des *Trifolio montani* - *Arrhenatherenion elatioris* : Prairies de fauche mésophiles méso-eutrophiles planitiales à submontagnardes
- ★ Classe des *Agropyretea intermedii* - *repentis* : Végétations pionnières rhizomateuses intérieures
  - Alliance des *Convolvulo arvensis* - *Agropyron repentis* : Végétations pionnières rhizomateuses intérieures mésophiles
- ★ Classe des *Artemisietea vulgaris* : Friches à espèces bisannuelles et vivaces cespiteuses
  - Alliance des *Dauco carotae* - *Melilotion albi* : Friches vivaces mésoxérophiles mésothermophiles
- ★ Classe des *Filipendulo ulmariae* - *Convolvuletea sepium* : Mégaphorbiaies
  - Alliance des *Thalictro flavi* - *Filipendulion ulmariae* : Mégaphorbiaies méso-eutrophiles neutrophiles planitiales
- ★ Classe des *Galio aparines* - *Urticetea dioicae* : Ourlets vivaces des sols eutrophes
  - # Ordre des *Arctio lappae* - *Artemisietalia vulgaris* : Ourlets vivaces des stations eutrophes

rudérales

# Ordre des *Impatiens noli-tangere* - *Stachyetalia sylvaticae* : Ourlets vivaces des lisières eutrophes

★ Classe des *Salicetea purpurea* : Forêts et fourrés à bois tendre

- Alliance des *Salicion albae* : Saulaies arborescentes riveraines des cours d'eau planitiaires

★ Classe des *Quercus robur* - *Fagetea sylvaticae* : Forêts de feuillus caducifoliés sur sol non marécageux

- Alliance des *Corylo avellanae* - *Populion tremulae* : Forêts pionnières neutroclines

- Alliance des *Quercion robur* : Hêtraies-chênaies acidiphiles médio-européennes

- Alliance des *Fraxino excelsioris* - *Quercion robur* : Forêts acido-neutrophiles des sols engorgés temporairement



## Annexe 2 : Liste complète des espèces inventoriées

Nom Français	Espèce
Erable champêtre	<i>Acer campestre</i>
Erable negundo	<i>Acer negundo</i>
Erable plane	<i>Acer platanoides</i>
Erable sycomore	<i>Acer pseudoplatanus</i>
Marronnier d'Inde	<i>Aesculus hippocastanum</i>
Achillée à feuilles de fougère	<i>Achillea filipendulina</i>
Achillée millefeuille	<i>Achillea millefolium</i>
Aigremoine eupatoire	<i>Agrimonia eupatoria</i>
Ailante glanduleux	<i>Ailanthus altissima</i>
Alliaire officinale	<i>Alliaria petiolata</i>
Ciboulette	<i>Allium schoenoprasum</i>
Ail des vignes	<i>Allium vineale</i>
Vulpin des prés	<i>Alopecurus pratensis</i>
Mouron rouge	<i>Anagalis arvensis</i>
Anémone sylvie	<i>Anemone nemorosa</i>
Orchis pyramidal	<i>Anacamptis pyramidalis</i>
Cerfeuil sauvage	<i>Anthriscus sylvestris</i>
Sabline à feuilles de serpolet	<i>Arenaria serpyllifolia</i>
Petite Bardane	<i>Arctium minus</i>
Aristolochie clématite	<i>Aristolochia clematitis</i>
Fromental élevé	<i>Arrhenatherum elatius</i>
Armoise commune	<i>Artemisia vulgaris</i>
Arum d'Italie	<i>Arum italicum</i>
Arum tacheté	<i>Arum maculatum</i>
Rue de muraille	<i>Asplenium ruta-muraria</i>
Aster à feuilles lancéolées	<i>Aster lanceolatus</i>
Pâquerette vivace	<i>Bellis perennis</i>
Colza	<i>Brassica napus subsp napus</i>
Moutarde noire	<i>Brassica nigra</i>
Brome dressé	<i>Bromus erectus</i>
Brome stérile	<i>Bromus sterilis</i>
Bryone dioïque	<i>Bryonia dioica</i>
Buddleia de Davis	<i>Buddleia davidii</i>
Liseron des haies	<i>Calystegia sepium</i>
Campanule raiponce	<i>Campanula rapunculus</i>
Campanule à feuilles rondes	<i>Campanula rotundifolia</i>
Capselle bourse-à-pasteur	<i>Capsella bursa-pastoris</i>
Cardamine hérissée	<i>Cardamine hirsuta</i>
Cardamine des prés	<i>Cardamine pratensis</i>
Laîche écartée	<i>Carex divulsa</i>
Charme commun	<i>Carpinus betulus</i>
Cumin des prés	<i>Carum carvi</i>
Châtaignier commun	<i>Castanea sativa</i>
Centaurée jacée	<i>Centaurea jacea</i>
Erythrée petite centaurée	<i>Centaureum erythraea</i>
Céraiste commun	<i>Cerastium fontanum</i>
Cyprès	<i>Chamaecyparis sp</i>

Nom Français	Espèce
Grande Chélidoine	<i>Chelidonium majus</i>
Chénopode blanc	<i>Chenopodium album</i>
Chénopode	<i>Chenopodium sp</i>
Cirse des champs	<i>Cirsium arvense</i>
Cirse des marais	<i>Cirsium palustre</i>
Cirse commun	<i>Cirsium vulgare</i>
Clématite vigne-blanche	<i>Clematis vitalba</i>
Muguet de mai	<i>Convallaria majalis</i>
Liseron des champs	<i>Convolvulus arvensis</i>
Vergerette du Canada	<i>Conyza canadensis</i>
Cornouiller sanguin	<i>Cornus sanguinea</i>
Noisetier commun	<i>Corylus avellana</i>
Aubépine à un style	<i>Crataegus monogyna</i>
Crépide capillaire	<i>Crepis capillaris</i>
Crépide hérissée	<i>Crepis setosa</i>
Genêt à balais	<i>Cytisus scoparius</i>
Dactyle pelotonnée	<i>Dactylis glomerata</i>
Carotte sauvage	<i>Daucus carota</i>
Deutzie	<i>Deutzia sp</i>
Cardère commune	<i>Dipsacus fullonum</i>
Fougère mâle	<i>Dryopteris filix-mas</i>
Vipérine commune	<i>Echium vulgare</i>
Epilobe	<i>Epilobium sp</i>
Helléborine à larges feuilles	<i>Epipactis helleborine</i>
Prêle des champs	<i>Equisetum arvense</i>
Bec de Cigogne	<i>Erodium cicutarium</i>
Escallonia	<i>Escallonia sp</i>
Panicaut des champs	<i>Eryngium campestre</i>
Fusain d'Europe	<i>Euonymus europaeus</i>
Eupatoire à feuilles de chanvre	<i>Eupatorium cannabinum</i>
Esule ronde	<i>Euphorbia peplus</i>
Hêtre commun	<i>Fagus sylvatica</i>
Renouée	<i>Fallopia sp</i>
Fenouil	<i>Foeniculum vulgare</i>
Forsythia	<i>Forsythia sp</i>
Frêne commun	<i>Fraxinus excelsior</i>
Bourdaie	<i>Frangula alnus</i>
Gaillarde	<i>Gaillardia sp</i>
Gaillet gratteron	<i>Galium aparine</i>
Caille-lait blanc	<i>Galium mollugo</i>
Gaillet couché	<i>Galium pumillum</i>
Gaillet jaune	<i>Galium verum</i>
Benoîte commune	<i>Geum urbanum</i>
Géranium découpé	<i>Geranium dissectum</i>
Géranium mou	<i>Geranium molle</i>
Géranium des Pyrénées	<i>Geranium pyrenaicum</i>
Géranium herbe à Robert	<i>Geranium robertianum</i>

Nom Français	Espèce
Lierre terrestre	<i>Glechoma hederacea</i>
Lierre grimpant	<i>Hedera helix</i>
Berce commune	<i>Heracleum sphondylium</i>
Epervière lisse	<i>Hieracium laevigatum</i>
Orchis bouc	<i>Himantoglossum hircinum</i>
Orge des rats	<i>Hordeum murinum</i>
Houblon grimpant	<i>Humulus lupulus</i>
Jacinthe des bois	<i>Hyacinthoides non-scripta</i>
Millepertuis perforé	<i>Hypericum perforatum</i>
Millepertuis élégant	<i>Hypericum pulchrum</i>
Porcelle enracinée	<i>Hypochaeris radicata</i>
Houx à aiguillons	<i>Ilex aquifolium</i>
Iris jaune	<i>Iris pseudacorus</i>
Noyer Royal	<i>Juglans regia</i>
Jonc épars	<i>Juncus effusus</i>
Laitue scariole	<i>Lactuca serriola</i>
Laitue vireuse	<i>Lactuca virosa</i>
Lamier blanc	<i>Lamium album</i>
Lamier amplexicaule	<i>Lamium amplexicaule</i>
Lamier pourpre	<i>Lamium purpureum</i>
Lampsane commune	<i>Lapsana communis</i>
Gesse à larges feuilles	<i>Lathyrus latifolius</i>
Gesse des prés	<i>Lathyrus pratensis</i>
Laurier sauce	<i>Laurus nobilis</i>
Marguerite commune	<i>Leucanthemum vulgare</i>
Troène à feuilles ovales	<i>Ligustrum ovalifolium</i>
Linaires commune	<i>Linaria vulgaris</i>
Ivraie vivace	<i>Lolium perenne</i>
Chèvrefeuille des bois	<i>Lonicera periclymenum</i>
Lotier corniculé	<i>Lotus corniculatus</i>
Luzule printanière	<i>Luzula pilosa</i>
Coquelourde des jardins	<i>Lychnis coronaria</i>
Lycoper d'Europe	<i>Lycopus europaeus</i>
Salicaire commune	<i>Lythrum salicaria</i>
Mahonia à feuilles de houx	<i>Mahonia aquifolium</i>
Pommier cultivé	<i>Malus sylvestris subsp mitis</i>
Mauve alcée	<i>Malva alcea</i>
Mauve musquée	<i>Malva moschata</i>
Mauve sylvestre	<i>Malva sylvestris</i>
Matricaire discoïde	<i>Matricaria discoidea</i>
Matricaire inodore	<i>Matricaria maritima subsp inodora</i>
Luzerne d'Arabie	<i>Medicago arabica</i>
Luzerne lupuline	<i>Medicago lupulina</i>
Luzerne cultivée	<i>Medicago sativa</i>
Mélampyre des prés	<i>Melampyrum pratense</i>
Menthe aquatique	<i>Mentha aquatica</i>
Menthe odorante	<i>Mentha suaveolens</i>
Mercuriale annuelle	<i>Mercurialis annua</i>

Nom Français	Espèce
Muscari	<i>Muscari sp</i>
Laitue des murailles	<i>Mycelis muralis</i>
Myosotis des champs	<i>Myosotis arvensis</i>
Jonquille des bois	<i>Narcissus pseudonarcissus</i>
Onagre à grandes fleurs	<i>Oenothera glazioviana</i>
Onagre de Silésie	<i>Oenothera subterminalis</i>
Origan commun	<i>Origanum vulgare</i>
Dame de onze heures	<i>Ornithogalum umbellatum</i>
Bugrane épineuse	<i>Ononis spinosa</i>
Orobanche de la picride	<i>Orobanche picridis</i>
Oxalis en corymbe	<i>Oxalis corymbosa</i>
Grand Coquelicot	<i>Papaver rhoeas</i>
Pariétaire de Judée	<i>Parietaria judaica</i>
Vigne Vierge	<i>Parthenocissus inserta</i>
Panais cultivé	<i>Pastinaca sativa</i>
Baldingère faux roseau	<i>Phalaris arundinacea</i>
Fléole des prés	<i>Phleum pratense</i>
Photinia de Chine	<i>Photinia serratifolia</i>
Phragmite commun	<i>Phragmites australis</i>
Raisin d'Amérique	<i>Phytolacca americana</i>
Epicéa commun	<i>Picea abies</i>
Picride vipérine	<i>Picris echioides</i>
Picride épervière	<i>Picris hieracioides</i>
Pin noir	<i>Pinus nigra</i>
Plantain lancéolé	<i>Plantago lanceolata</i>
Plantin majeur	<i>Plantago major</i>
Platane à feuilles d'érable	<i>Platanus hispanica</i>
Pâturin annuel	<i>Poa annua</i>
Pâturin commun	<i>Poa trivialis</i>
Sceau-de-Salomon multiflore	<i>Polygonatum multiflorum</i>
Polypode vulgaire	<i>Polypodium vulgare</i>
Polystic à soies	<i>Polystichum setiferum</i>
Peuplier noir	<i>Populus nigra</i>
Peuplier d'Italie	<i>Populus nigra var italica</i>
Peuplier tremble	<i>Populus tremula</i>
Potentille rampante	<i>Potentilla reptans</i>
Primevère élevée	<i>Primula elatior</i>
Primevère acaule	<i>Primula vulgaris</i>
Renouée persicaire	<i>Persicaria maculata</i>
Brunelle commune	<i>Prunella vulgaris</i>
Merisier des oiseaux	<i>Prunus avium</i>
Prunier cerise	<i>Prunus cerasifera</i>
Laurier palme	<i>Prunus laurocerasus</i>
Prunellier épineux	<i>Prunus spinosa</i>
Buisson ardent	<i>Pyracantha coccinea</i>
Chêne sessile	<i>Quercus petraea</i>
Chêne pédonculé	<i>Quercus robur</i>
Chêne rouge	<i>Quercus rubra</i>



Nom Français	Espèce	Nom Français	Espèce
Renoncule acre	<i>Ranunculus acris</i>	Laiteron des champs	<i>Sonchus arvensis</i>
Renoncule bulbeuse	<i>Ranunculus bulbosus</i>	Laiteron rude	<i>Sonchus asper</i>
Renoncule ficaria	<i>Ranunculus ficaria</i>	Laiteron potager	<i>Sonchus olearaceus</i>
Renoncule rampante	<i>Ranunculus repens</i>	Sorbier des oiseleurs	<i>Sorbus aucuparia</i>
Réséda jaune	<i>Reseda lutea</i>	Epiaire droite	<i>Stachys recta</i>
Réséda des teinturiers	<i>Reseda luteola</i>	Epiaire des bois	<i>Stachys sylvatica</i>
Robinier faux acacia	<i>Robinia pseudacacia</i>	Mouron des oiseaux	<i>Stellaria media</i>
Rorippe amphibie	<i>Rorippa amphibia</i>	Symphorine blanche	<i>Symphoricarpos albus var laevigatus</i>
Rorippe sauvage	<i>Rorippa sylvestris</i>	Consoude officinale	<i>Symphytum officinalis</i>
Rosier des chiens	<i>Rosa canina</i>	Lilas commun	<i>Syringa vulgaris</i>
Ronce	<i>Rubus sp</i>	Tanaisie commune	<i>Tanacetum vulgare</i>
Oseille des prés	<i>Rumex acetosa</i>	Pissenlit	<i>Taraxacum sp</i>
Petite Oseille	<i>Rumex acetosella</i>	If à baies	<i>Taxus baccata</i>
Patience agglomérée	<i>Rumex conglomeratus</i>	Germandrée scorodoine	<i>Teucrium scorodonia</i>
Patience crépue	<i>Rumex crispus</i>	Thuya	<i>Thuja sp</i>
Patience d'eau	<i>Rumex hydrolapathum</i>	Torilis faux cerfeuil	<i>Torilis japonica</i>
Patience à feuilles obtuses	<i>Rumex obtusifolius</i>	Salsifis des prés	<i>Tragopogon pratensis</i>
Patience sanguine	<i>Rumex sanguineus</i>	Trèfle des champs	<i>Trifolium arvense</i>
Fragon piquant	<i>Ruscus aculeatus</i>	Trèfle des prés	<i>Trifolium pratense</i>
Saule blanc	<i>Salix alba</i>	Trèfle rampant	<i>Trifolium repens</i>
Saule pleureur	<i>Salix babylonica x sp</i>	Blé tendre	<i>Triticum aestivum</i>
Saule marsault	<i>Salix caprea</i>	Orme de montagne	<i>Ulmus glabrra</i>
Saule cendré	<i>Salix cinerea</i>	Ortie dioïque	<i>Urtica dioica</i>
Saule drapé	<i>Salix elaeagnos</i>	Mâche sauvage	<i>Valeriana locusta</i>
Saule pourpre	<i>Salix purpurea</i>	Valériane officinale	<i>Valeriana gr officinalis</i>
Saule Osier	<i>Salix viminalis</i>	Molène blattaire	<i>Verbascum blattaria</i>
Sureau à grappes	<i>Sambucus ebulus</i>	Molène à fleurs denses	<i>Verbascum densiflorum</i>
Sureau noir	<i>Sambucus nigra</i>	Molène noire	<i>Verbascum nigrum</i>
Petite Pimprenelle	<i>Sanguisorbia minor</i>	Bouillon blanc	<i>Verbascum thapsus</i>
Saponaire officinale	<i>Saponaria officinalis</i>	Verveine officinale	<i>Verbena officinalis</i>
Scrophulaire noueuse	<i>Scrofularia nodosa</i>	Véronique agreste	<i>Véronica agrestis</i>
Orpin âcre	<i>Sedum acre</i>	Véronique à feuilles de lierre	<i>Veronica hederifolium</i>
Orpin réfléchi	<i>Sedum rupestre</i>	Véronique des montagnes	<i>Veronica montana</i>
Séneçon à feuilles de roquette	<i>Senecio ericifolius</i>	Véronique de Perse	<i>Veronica persica</i>
Séneçon du Cap	<i>Senecio inaequidens</i>	Laurier tin	<i>Viburnum tinus</i>
Séneçon jacobée	<i>Senecio jacobaea</i>	Vesce à épis	<i>Vicia cracca</i>
Séneçon commun	<i>Senecio vulgaris</i>	Vesce cultivée	<i>Vicia sativa</i>
Compagnon blanc	<i>Silene latifolia ssp alba</i>	Vesce des haies	<i>Vicia sepium</i>
Silène enflé	<i>Silene vulgaris</i>	Vesce à quatre graines	<i>Vicia tetrasperma</i>
Silène douteux	<i>Silene x hampeana</i>	Grande pervenche	<i>Vinca major</i>
Sisymbre officinal	<i>Sisymbrium officinale</i>	Violette de chien	<i>Viola canina</i>
Morelle douce-amère	<i>Solanum dulcamra</i>	Gui blanc	<i>Viscum album</i>
Morelle noire	<i>Solanum nigrum</i>		

espèce patrimoniale

espèce exogène ou horticole

espèce exogène envahissante



**Inventaire botanique et entomologique**  
**de quatre sites**  
**de Saint-Aubin-lès-Elbeuf (76)**  
**2022**



**Yves HELLUIN**  
**CARDERE**



# Inventaire botanique et entomologique de quatre sites de Saint-Aubin-lès-Elbeuf - 2022

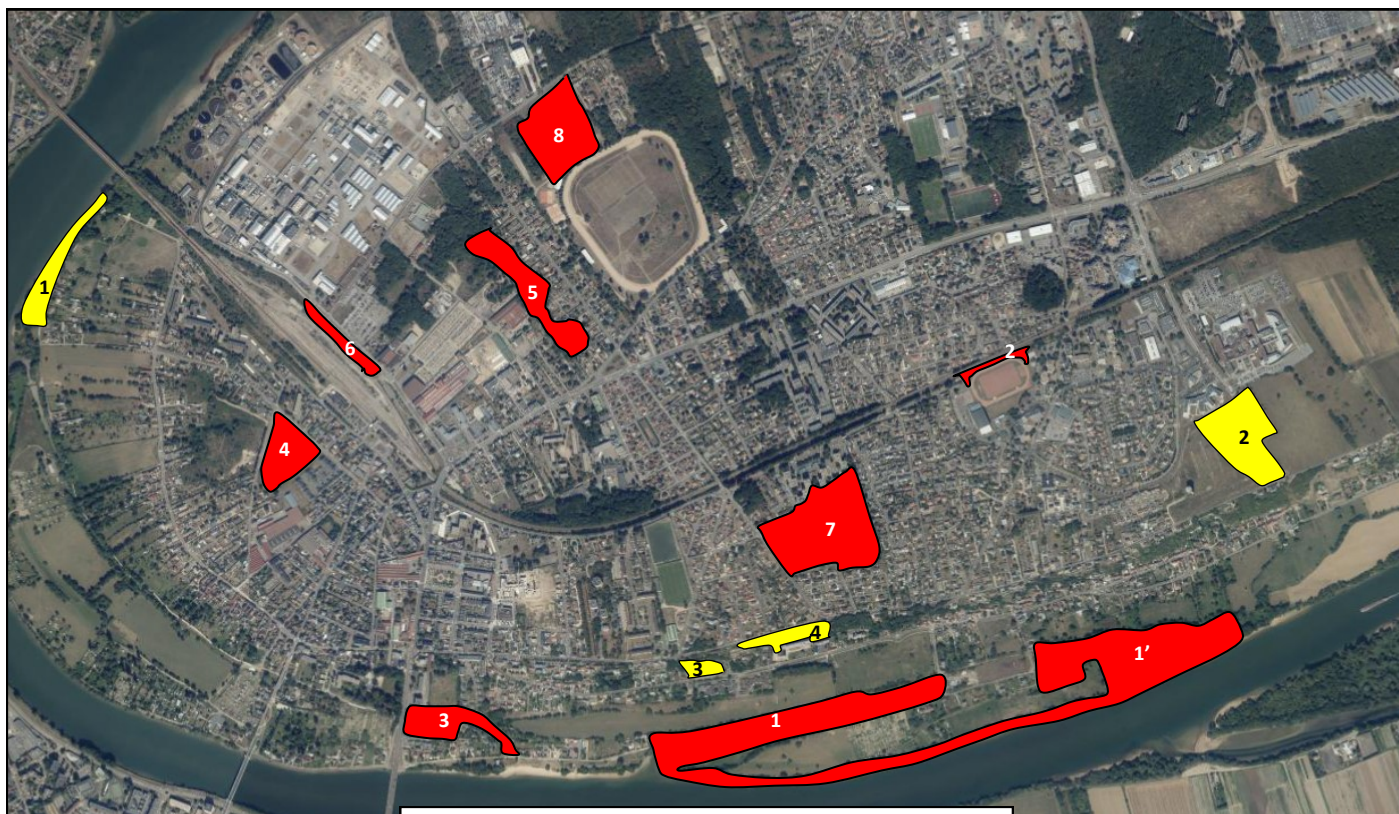
## Introduction

Dans le cadre du programme « Territoire Engagé pour la Nature » et pour faire suite aux inventaires botaniques de l'année passée, la commune de Saint-Aubin-lès-Elbeuf a souhaité la réalisation d'une nouvelle étude botanique et entomologique sur quatre autres secteurs de la commune.

## Méthodologie

### Généralités :

Les nouvelles zones (en jaune sur la carte ci-dessous) ont été choisies, entre autres, pour leur situation reposant sur un sous-sol différent de celui des zones étudiées en 2021 (en rouge sur la carte ci-dessous) et permettant d'augurer une biodiversité végétale en partie différente de celle relevée l'année dernière. Ces quatre zones couvrent environ 6 ha du territoire de la commune.



Carte de situation des différentes zones

Nous avons parcouru les zones dans leur ensemble lors de 3 passages réalisés les 14 avril pour le premier, le 21 juin pour le deuxième et pour le 3ème passage le 26 août 2022. Les différents passages ont été effectués en compagnie de Virginie Schindler des Services Techniques de Saint-Aubin-Lès-Elbeuf accompagnées d'une partie des agents de ces services sur chaque demi-journée d'intervention. Il faut noter que la sécheresse très accentuée de cet été a impacté le développement habituel des végétaux et lors du

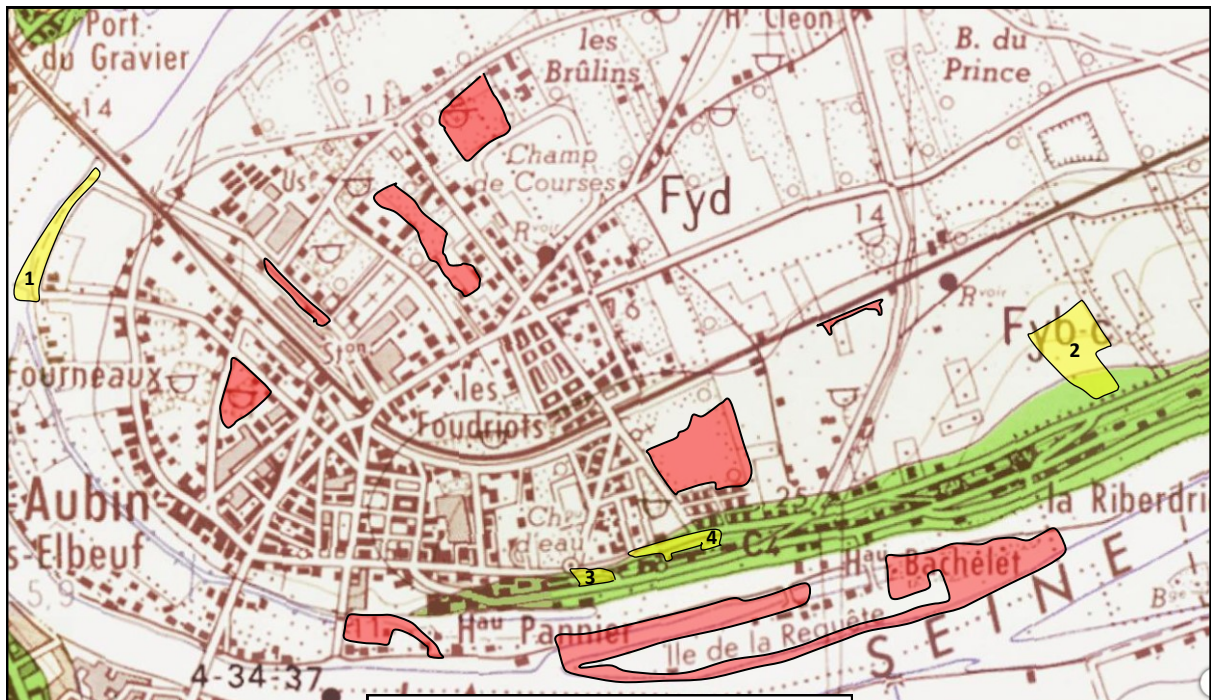
dernier passage quasiment toutes les plantes des milieux ouverts étaient totalement sèches, Les espèces à floraison tardive n'ont donc pas pu être relevées.

A chaque passage, toutes les plantes vasculaires ont été relevées, pour celles d'identification difficile sur le terrain, quelques spécimens ont été prélevés et identifiés au bureau de CARDERE, ainsi que toutes les espèces entomologiques des 3 groupes bio-indicateurs que sont les Rhopalocères (papillons de jour), les Odonates (libellules et demoiselles) et les Orthoptères (sauterelles et criquets).

### Zone d'étude :

#### **- Géologie**

L'ensemble du territoire de Saint-Aubin-lès-Elbeuf repose dans sa très grande majorité sur des alluvions anciennes des basses terrasses de la Seine. Les nouvelles zones, par contre, montre un sous-sol différent. Le Quai d'Orival (1) est situé sur des alluvions modernes. La Friche de l'Hôpital (2) sur des alluvions anciennes de moyennes terrasses et dans sa partie sud sur de la craie du Coniacien comme les terrains, plus ou moins pentus, du Jardin Paul Lafarge (3) et du site de la Congrégation du Sacré Cœur de Jésus (4), craie datant d'environ 86 à 90 millions d'années (en vert sur la carte géologique).



Carte géologique



### - Nomenclature des zones étudiées

Pour réaliser ces inventaires, nous avons arbitrairement divisé les zones, en fonction de la forme générale prise par la végétation en deux catégories : secteurs arbustifs à arborescents (en vert sur les plans ci-après), secteurs ouverts (en jaune) avec parfois quelques arbres ou arbustes.

**1 - « Le Quai d'Orival »** superficie : ~ 1,7 ha



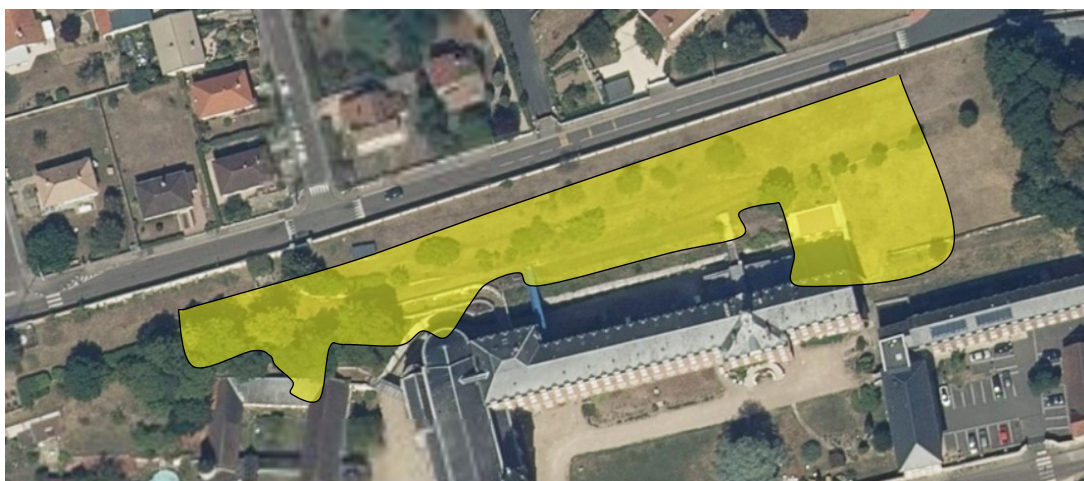
**2 - « la Friche de l'Hôpital »** superficie : ~ 3 ha



**3 - « Le Jardin Paul Lafarge »** superficie : ~ 0,4 ha



**4 - « La Congrégation »** superficie : ~ 0,6 ha





# I - Inventaire botanique

**Généralités** : 147 espèces ont été relevées lors de cette étude dont 32 sont de nouvelles espèces non observées l'an passé (dont 4 d'origine horticole). Sur le total, on dénombre 14 espèces d'origine exogène ou horticole auxquelles il faut ajouter 6 espèces exotiques envahissantes.

## Inventaire par zone et secteur :

### 1 - « Le Quai d'Orival »

Secteur d'environ 17000 m<sup>2</sup> formé d'une zone en bordure de Seine, ouverte à broussailleuse avec des bosquets plus ou moins étendus. La zone est fauchée habituellement 4 fois par an mais l'année 2022 n'a vu que 3 passages. Le développement de la Renouée du Japon a été un temps contrôlé mais plus depuis deux ans.

La végétation des bosquets s'apparente à celle de l'Ormaie rudérale, variante anthropique de la Chênaie-charmaie, avec les espèces caractéristiques de l'ormaise telles l'Erable sycomore, le Saule marsault, le Sureau noir, l'Alliaire, le Lierre terrestre, l'Ortie dioïque, etc.



Les activités humaines se ressentent également sur les zones plus ouvertes dont la végétation ressemble à celle de friches mal caractérisées avec diverses espèces de ces formations, comme le Cerfeuil sauvage, l'Armoise commune, la Mauve sylvestre, la Prêle des champs, la Patience à feuilles obtuses, le Panicaut des champs, le Mélilot élevé, etc. Ces friches sont généralement colonisées par la Renouée du Japon, espèce exotique envahissante, comme c'est le cas ici où elle forme cinq fourrés (cf. Annexe 2). Autre espèce d'origine anthropique, la Vigne-vierge a tendance à recouvrir certaines surfaces empêchant la flore locale de s'épanouir.

Les berges de la Seine, proprement dites, voient la présence d'espèces des lieux humides comme la Salicaire, la Baldingère, la Véronique aquatique et on y retrouve l'espèce patrimoniale notée précédemment sur la berge sud de l'Île de la Requête, la Rorippe sauvage.

### Liste complète des espèces de la zone

Nom Français	Espèce
Erable sycomore	<i>Acer pseudoplatanus</i>
Alliaire officinale	<i>Alliaria petiolata</i>
Ail des vignes	<i>Allium vineale</i>
Cerfeuil sauvage	<i>Anthriscus sylvestris</i>
Armoise commune	<i>Artemisia vulgaris</i>
Arum d'Italie	<i>Arum italicum</i>
Aster à feuilles lancéolées	<i>Aster lanceolatus</i>
Colza	<i>Brassica napus subsp napus</i>
Cardamine des prés	<i>Cardamine pratensis</i>
Grande Chélidoine	<i>Chelidonium majus</i>
Muguet	<i>Convallaria majalis</i>
Aubépine à un style	<i>Crataegus monogyna</i>

espèce patrimoniale
espèce exogène ou horticole
espèce exotique envahissante

Nom Français	Espèce
Crépidé hérissée	<i>Crepis setosa</i>
Prêle des champs	<i>Equisetum arvense</i>
Escallonia	<i>Escallonia sp</i>
Panicaut des champs	<i>Eryngium campestre</i>
Hêtre commun	<i>Fagus sylvatica</i>
Renouée du Japon	<i>Fallopia japonica</i>
Fenouil	<i>Foeniculum vulgare</i>
Frêne commun	<i>Fraxinus excelsior</i>
Galinsoga cilié	<i>Galinsoga quadriradiata</i>
Gaillet gratteron	<i>Galium aparine</i>
Lierre terrestre	<i>Glechoma hederacea</i>
Lierre grimpant	<i>Hedera helix</i>

Nom Français	Espèce	Nom Français	Espèce
Berce commune	<i>Heracleum sphondylium</i>	Ronce	<i>Rubus sp</i>
Jacinthe des bois	<i>Hyacinthoides non-scripta</i>	Patience à feuilles obtuses	<i>Rumex obtusifolius</i>
Lamier blanc	<i>Lamium album</i>	Patience sanguine	<i>Rumex sanguineus</i>
Lotier corniculé	<i>Lotus corniculatus</i>	Saule blanc	<i>Salix alba</i>
Salicaire commune	<i>Lythrum salicaria</i>	Saule marsault	<i>Salix caprea</i>
Mauve sylvestre	<i>Malva sylvestris</i>	Sureau noir	<i>Sambucus nigra</i>
Mélilot élevé	<i>Melilotus altissimus</i>	Consoude officinale	<i>Symphytum officinalis</i>
Pariétaire officinale	<i>Parietaria officinalis</i>	Sisymbre officinal	<i>Sisymbrium officinale</i>
Vigne-vierge	<i>Parthenocissus inserta</i>	Tanaisie commune	<i>Tanacetum vulgare</i>
Baldingère faux roseau	<i>Phalaris arundinacea</i>	Pissenlit	<i>Taraxacum sp</i>
Primevère officinale	<i>Primula veris</i>	Ortie dioïque	<i>Urtica dioica</i>
Primevère acaule	<i>Primula vulgaris</i>	Molène noire	<i>Verbascum nigrum</i>
Renouée persicaire	<i>Persicaria maculata</i>	Véronique aquatique	<i>Veronica anagallis-aquatica</i>
Renoncule bulbeuse	<i>Ranunculus bulbosus</i>	Véronique petit-chêne	<i>Veronica chamaedrys</i>
Renoncule ficaire	<i>Ranunculus ficaria</i>	Véronique à feuilles de lierre	<i>Veronica hederifolium</i>
Renoncule rampante	<i>Ranunculus repens</i>	Véronique luisante	<i>Veronica polita</i>
Rorippe sauvage	<i>Rorippa sylvestris</i>	Gui blanc	<i>Viscum album</i>

## 2 - « Friche de l'Hôpital »

Secteur d'environ 29920 m<sup>2</sup> formé d'une zone ouverte plantée de quelques arbres formant parfois fourrés. Ce site ne bénéficie d'aucun entretien.

Cette vaste friche montre par endroit un caractère assez calcaire par la présence de quelques espèces caractéristiques des pelouses et ourlets calcicoles comme l'Orchis pyramidal, l'Origan commun, la Centaurée scabieuse ou l'Anthyllide vulnérable. Le reste de la prairie voit s'épanouir des plantes de friches et/ou de prairies mésophiles. La Carotte sauvage, le Cirse commun, le Panicaut des champs, le Millepertuis perforé, ou le Bouillon blanc appartiennent à la végétation des friches calcaires ou calcaro-sableuses ; la Datura stramoine, l'Epilobe tétragone, l'Armoise commune, à celle des hautes friches nitrophiles. A ces plantes s'ajoutent des espèces de prairies comme la Campanule raiponce ou la Marguerite commune ainsi que plusieurs graminées telles la Flouve odorante, le Dactyle pelotonné ou la Houque laineuse.



### Liste complète des espèces de la zone

Nom Français	Espèce	Nom Français	Espèce
Orchis pyramidal	<i>Anacamptis pyramidalis</i>	Cardamine hérissée	<i>Cardamine hirsuta</i>
Flouve odorante	<i>Anthoxanthum odoratum</i>	Centaurée jacée	<i>Centaurea jacea</i>
Anthyllide vulnérable	<i>Anthyllis vulneraria</i>	Centaurée scabieuse	<i>Centaurea scabiosa</i>
Armoise commune	<i>Artemisia vulgaris</i>	Cirse commun	<i>Cirsium vulgare</i>
Arum d'Italie	<i>Arum italicum</i>	Aubépine à un style	<i>Crataegus monogyna</i>
Pâquerette vivace	<i>Bellis perennis</i>	Dactyle pelotonné	<i>Dactylis glomerata</i>
Colza	<i>Brassica napus subsp napus</i>	Datura stramoine	<i>Datura stramonium</i>
Liseron des haies	<i>Calystegia sepium</i>	Carotte sauvage	<i>Daucus carota</i>
Campanule raiponce	<i>Campanula rapunculus</i>	Epilobe tétragone	<i>Epilobium tetragonum</i>

espèce patrimoniale
espèce exogène ou horticole
espèce exotique envahissante



Nom Français	Espèce
Panicaut des champs	<i>Eryngium campestre</i>
Fenouil commun	<i>Foeniculum vulgare</i>
Houque laineuse	<i>Holcus lanatus</i>
Millepertuis perforé	<i>Hypericum perforatum</i>
Marguerite commune	<i>Leucanthemum vulgare</i>
Ivraie vivace	<i>Lolium perenne</i>
Mauve alcée	<i>Malva alcea</i>
Mauve sylvestre	<i>Malva sylvestris</i>
Origan commun	<i>Origanum vulgare</i>

Nom Français	Espèce
Plantain lancéolé	<i>Plantago lanceolata</i>
Plantain majeur	<i>Plantago major</i>
Merisier des oiseaux	<i>Prunus avium</i>
Renoncule bulbeuse	<i>Ranunculus bulbosus</i>
Ronce	<i>Rubus sp</i>
Patience crépue	<i>Rumex crispus</i>
Laiteron rude	<i>Sonchus asper</i>
Pissenlit	<i>Taraxacum sp</i>
Bouillon blanc	<i>Verbascum thapsus</i>

### 3 - « Jardin Paul Lafarge »

#### 1 - Pelouse

Secteur d'environ 1020 m<sup>2</sup>, ouvert et fauché tardivement une fois par an, avec quelques arbres et arbustes (ces derniers non notés dans la liste suivante). Des cheminements sont entretenus par fauchage plusieurs fois l'année.

La végétation s'apparente principalement à celles des prairies de fauche mésophiles avec la Dactyle pelotonnée, l'Achillée millefeuille, la Centaurée jacée, le Crépide capillaire, le Trèfle des prés, la Luzerne d'Arabie ou la Mauve musquée. Sur le pourtour ouvert, la végétation se caractérise par des espèces commensales des cultures comme la Véronique de Perse, le Sénéçon commun, l'Euphorbe réveille-matin ou le Lamier pourpre. La lisière du bois voit l'épanouissement habituel des plantes des ourlets vivaces des sols eutrophes à l'instar de la Benoite commune, du Lierre terrestre ou de la Renoncule ficaire. Si la zone se situe sur un sous-sol crayeux, le cortège floristique observé n'y est guère représentatif hormis quelques espèces des ourlets mésophiles sur sols riches en bases comme l'Origan commun, la Molène lychnite ou le Millepertuis perforé. Le sol de ce secteur a du voir l'apport de terres diverses atténuant le caractère calcaire du site.



#### Liste complète des espèces de la zone :

Nom Français	Espèce
Achillée millefeuille	<i>Achillea millefolium</i>
Pâquerette vivace	<i>Bellis perennis</i>
Brome stérile	<i>Bromus sterilis</i>
Campanule raiponce	<i>Campanula rapunculus</i>
Centaurée jacée	<i>Centaurea jacea</i>
Liseron des champs	<i>Convolvulus arvensis</i>
Crépide capillaire	<i>Crepis capillaris</i>
Dactyle pelotonnée	<i>Dactylis glomerata</i>
Carotte sauvage	<i>Daucus carota</i>
Euphorbe réveil-matin	<i>Euphorbia helioscopia</i>
Gaillet couché	<i>Galium pumillum</i>
Benoite commune	<i>Geum urbanum</i>

Nom Français	Espèce
Lierre terrestre	<i>Glechoma hederacea</i>
Millepertuis perforé	<i>Hypericum perforatum</i>
Porcelle enracinée	<i>Hypochaeris radicata</i>
Lamier pourpre	<i>Lamium purpureum</i>
Mauve musquée	<i>Malva moschata</i>
Luzerne d'Arabie	<i>Medicago arabica</i>
Myosotis des champs	<i>Myosotis arvensis</i>
Origan commun	<i>Origanum vulgare</i>
Picride vipérine	<i>Picris echioides</i>
Plantain lancéolé	<i>Plantago lanceolata</i>
Brunelle commune	<i>Prunella vulgaris</i>
Renoncule bulbeuse	<i>Ranunculus bulbosus</i>

espèce patrimoniale
espèce exogène ou horticole
espèce exotique envahissante

Nom Français	Espèce
Renoncule ficaire	<i>Ranunculus ficaria</i>
Renoncule rampante	<i>Ranunculus repens</i>
Patience crépue	<i>Rumex crispus</i>
Patience à feuilles obtuses	<i>Rumex obtusifolius</i>
Séneçon jacobée	<i>Senecio jacobaea</i>
Séneçon commun	<i>Senecio vulgaris</i>

Nom Français	Espèce
Pissenlit	<i>Taraxacum sp</i>
Trèfle des prés	<i>Trifolium pratense</i>
Trèfle rampant	<i>Trifolium repens</i>
Molène lychnite	<i>Verbascum lychnitis</i>
Véronique de Perse	<i>Veronica persica</i>

## 2 - Bois

Secteur d'environ 3250 m<sup>2</sup> en pente composé d'un bois traversé par 2 chemins. Aucun entretien n'est réalisé sur ce secteur.

Ce bois présente une grande diversité d'espèces arborescentes des forêts de feuillus caducifoliés comme les Erables, champêtre, plane et sycomore, le Chêne rouvre, le Houx, le Noisetier, le Bouleau verruqueux, le Noyer ou encore le Frêne, le Merisier ou le Tilleul à petites feuilles ; ces trois dernières affectionnant des sols plus calcaires que les précédentes. On constate également une strate herbacée très pauvre. Toutefois ce bois est marqué par une empreinte anthropique importante avec la présence d'espèces d'origine horticole incarnée par le Cotonéaster laineux, l'Escallonia, le Laurier sauce, le Mirabellier ou le Buisson ardent. De même le Noyer et la Viorne obier sont probablement également d'origine anthropique. En plus, on y observe certaines espèces, aussi d'origine humaine, qui sont des espèces exotiques envahissantes : le Robinier faux-acacia, le Buddleia de David et l'Erable negundo.



### Liste complète des espèces de la zone :

Nom Français	Espèce
Erable champêtre	<i>Acer campestre</i>
Erable negundo	<i>Acer negundo</i>
Erable plane	<i>Acer platanoides</i>
Erable sycomore	<i>Acer pseudoplatanus</i>
Alliaire officinale	<i>Alliaria petiolata</i>
Arum tacheté	<i>Arum maculatum</i>
Bouleau verruqueux	<i>Betula pendula</i>
Buddleia de Davis	<i>Buddleia davidii</i>
Charme commun	<i>Carpinus betulus</i>
Clématite vigne-blanche	<i>Clematis vitalba</i>
Cornouiller male	<i>Cornus mas</i>
Cornouiller sanguin	<i>Cornus sanguinea</i>
Noisetier commun	<i>Corylus avellana</i>
Cotonéaster laiteux	<i>Cotoneaster lacteus</i>
Aubépine à un style	<i>Crataegus monogyna</i>
Escallonia	<i>Escallonia sp</i>
Fusain d'Europe	<i>Euonymus europaeus</i>
Fraisier des bois	<i>Fragaria vesca</i>
Frêne commun	<i>Fraxinus excelsior</i>
Gaillet gratteron	<i>Galium aparine</i>

espèce patrimoniale
espèce exogène ou horticole
espèce exotique envahissante

Nom Français	Espèce
Lierre grimpant	<i>Hedera helix</i>
Houx à aiguillons	<i>Ilex aquifolium</i>
Noyer Royal	<i>Juglans regia</i>
Cytise faux ébénier	<i>Laburnum anagyroides</i>
Laurier sauce	<i>Laurus nobilis</i>
Primevère élevée	<i>Primula elatior</i>
Merisier des oiseaux	<i>Prunus avium</i>
Mirabellier	<i>Prunus domestica ssp syriaca</i>
Buisson ardent	<i>Pyracantha coccinea</i>
Chêne pédonculé	<i>Quercus robur</i>
Renoncule acre	<i>Ranunculus acris</i>
Renoncule rampante	<i>Ranunculus repens</i>
Robinier faux acacia	<i>Robinia pseudacacia</i>
Ronce	<i>Rubus sp</i>
Sureau noir	<i>Sambucus nigra</i>
Tilleul à petites feuilles	<i>Tilia cordata</i>
Orme de montagne	<i>Ulmus glabra</i>
Orme champêtre	<i>Ulmus minor</i>
Viorne obier	<i>Viburnum opulus</i>



## 4 - « Congrégation »

Secteur d'environ 6100 m<sup>2</sup> formé d'une grande zone ouverte légèrement pentue et de diverses zones herbacées, arbustives ou arborescentes. Nous ne connaissons la fréquence et le type de gestion de cette zone, l'entretien n'étant pas assurée par les Services Techniques de Saint-Aubin-lès-Elbeuf. Lors du dernier passage fin août, la zone avait été fauchée récemment.

Cette zone avait été choisie pour sa position sur un sous-sol crayeux. La grande zone herbeuse possède toutefois un sol assez sableux et il est difficile de caractériser la végétation de ce secteur. S'y rencontre des plantes peu spécifiques et le cortège floristique présent ne dégage pas de végétation très précise mais plutôt un mélange d'espèces résultant d'une rudéralisation du site.

Le reste du site présente une flore banale des endroits très anthropisés avec une espèce potentiellement envahissante : le Mahonia.

### Liste complète des espèces de la zone

		espèce patrimoniale	
		espèce exogène ou horticole	
		espèce exogène envahissante	
Nom Français	Espèce	Nom Français	Espèce
Achillée millefeuille	<i>Achillea millefolium</i>	Porcelle enracinée	<i>Hypochaeris radicata</i>
Alliaire officinale	<i>Alliaria petiolata</i>	Iris des jardins	<i>Iris germanica</i>
Cerfeuil sauvage	<i>Anthriscus sylvestris</i>	Mahonia à feuilles de houx	<i>Mahonia aquifolium</i>
Pâquerette vivace	<i>Bellis perennis</i>	Mauve sylvestre	<i>Malva sylvestris</i>
Bourrache officinale	<i>Borrago officinalis</i>	Luzerne d'Arabie	<i>Medicago arabica</i>
Brome stérile	<i>Bromus sterilis</i>	Muscari	<i>Muscari sp</i>
Campanule raiponce	<i>Campanula rapunculus</i>	Origan commun	<i>Origanum vulgare</i>
Campanule à feuilles rondes	<i>Campanula rotundifolia</i>	Plantain lancéolé	<i>Plantago lanceolata</i>
Grande Chélidoine	<i>Chelidonium majus</i>	Poirier cultivé	<i>Pyrus communis ssp</i>
Chicorée sauvage	<i>Cichorium intybus</i>	Renoncule bulbeuse	<i>Ranunculus bulbosus</i>
Liseron des champs	<i>Convolvulus arvensis</i>	Ronce	<i>Rubus sp</i>
Aubépine à un style	<i>Crataegus monogyna</i>	Saxifrage granulée	<i>Saxifraga granulata</i>
Ruine de Rome	<i>Cymbalaria muralis</i>	Orpin âcre	<i>Sedum acre</i>
Dactyle pelotonnée	<i>Dactylis glomerata</i>	Séneçon jacobée	<i>Senecio jacobaea</i>
Carotte sauvage	<i>Daucus carota</i>	Séneçon commun	<i>Senecio vulgaris</i>
Bec de Cigogne	<i>Erodium cicutarium</i>	Lilas	<i>Syringa vulgaris</i>
Fenouil commun	<i>Foeniculum vulgare</i>	Pissenlit	<i>Taraxacum sp</i>
Géranium mou	<i>Geranium molle</i>	Tilleul à petites feuilles	<i>Tilia cordata</i>
Millepertuis perforé	<i>Hypericum perforatum</i>	Trèfle des prés	<i>Trifolium pratense</i>
Millepertuis élégant	<i>Hypericum pulchrum</i>	Avoine dorée	<i>Trisetum flavescens</i>

## Conclusion de l'inventaire

Aucune espèce patrimoniale nouvelle n'a été détectée sur ces quatre nouveaux sites. Chaque secteur voit la présence, à des degrés divers, d'espèces exotiques envahissantes ou potentiellement envahissantes, hormis toutefois la friche de l'Hôpital. Les secteurs choisis sur sous-sol crayeux n'ont guère révélés d'espèces spécifiques de ces milieux, le remaniement de ces sols lors de divers travaux d'aménagement est sans doute responsable de ce phénomène.

## Préconisations de gestion

Les préconisations restent les mêmes que celles de l'an passé à savoir :

- la lutte contre les espèces exotiques envahissantes reste toujours une priorité. Sur le secteur du Quai d'Orival, l'arrêt du contrôle de la Renouée depuis deux ans ne semble pas avoir favorisé son développement mais une surveillance doit être mise en place.
- la fauche tardive avec exportation des produits coupés doit être privilégiée sur tous les secteurs où cela est possible.
- l'éco-pâturage pourrait être envisagé sur certaines zones.

## II - Inventaire entomologique

**Généralités** : Parallèlement à l'inventaire botanique, nous avons noté toutes les espèces entomologiques des trois groupes bio-indicateurs cités plus haut, que nous avons contactées. L'inventaire entomologique a également concerné la prairie du Champ de courses située rue de la Paix. Toutes les espèces ont été identifiées à vue et/ou capturées au filet pour certifier l'identification et relâchées ensuite. Quelques espèces d'identification délicate ont été prélevées et identifiées au bureau de CARDERE.

### Odonates :

Sauf pour le « Quai d'Orival », les différentes zones sont dépourvues de cours d'eau ou d'eaux stagnantes. Aussi peu d'espèces et peu d'individus de ce groupe ont été observés, et même au bord de la Seine, aucune observation de ce groupe n'a été faite.

Les trois espèces notées sont des espèces communes, qui ne souffrent pas de difficultés majeures.



Calopteryx éclatant

Nom français	Nom scientifique	Paul LAFARGE	Congrégation	Hôpital	Quai d'Orival	Champ de course
Caloptéryx éclatant	<i>Calopteryx splendens</i>	1				
Agrion porte-coupe	<i>Enallagma cyathigerum</i>			1		1
Anax empereur	<i>Anax imperator</i>					1
Nombre d'espèces		1	0	1	0	2

(en noir, données du 1er passage ; en rouge, données du deuxième passage ; en vert, données du troisième passage)

### Rhopalocères :

Quinze espèces de papillons de jour ont été notées sur les différents sites avec des effectifs relativement faibles pour des papillons généralement très communs.

Parmi ces espèces, on trouve le Brun du pélargonium qui est un papillon exogène, originaire d'Afrique du sud, dont les chenilles se développent aux dépens des Géraniums cultivés, du genre Pélargonium essentiellement. Arrivé en Europe en 1997 par transport passif accidentel, il est aujourd'hui présent presque partout en France. Bien qu'il ait une nette tendance à ravager les cultures des Géraniums cultivés, il semble à l'heure actuelle ne pas s'attaquer aux Géraniacées indigènes.



Brun du pélargonium



Tous les autres sont des papillons communs à très communs et non menacés.

Nom français	Nom scientifique	Paul LAFARGE	Congrégation	Hôpital	Quai d'Orival	Champ de course
Aurore	<i>Anthocaris cardamines</i>		2		3	2
Brun du pélargonium	<i>Cacyreus marshalli</i>	1	1			
Argus vert	<i>Callophrys rubi</i>					2
Azuré des nerpruns	<i>Celastrina argiolus</i>		2			1
Belle dame	<i>Cynthia cardui</i>			1		
Fadet	<i>Coenonympha pamphilus</i>		3	2 / 2		1
Citron	<i>Gonopteryx rhamni</i>				1	4
Paon de jour	<i>Inachis io</i>				1	2
Cuivré commun	<i>Lycaenas phlaeas</i>					1 / 1
Myrtil	<i>Maniola jurtina</i>			3		1
Demi-deuil	<i>Melanargia galathea</i>			2		
Tircis	<i>Pararge aegeria</i>	4 / 1	1		1	2
Piérade du navet	<i>Pieris napi</i>			1	2 / 1 / 2	1 / 1
Piérade de la rave	<i>Pieris rapae</i>	1		3		4
Azuré de la bugrane	<i>Polyommatus icarus</i>	1		2		1
Nombre d'espèces		4	5	7	7	12

(en noir, données du 1er passage ; en rouge, données du deuxième passage ; en vert, données du troisième passage)

### Orthoptères :

Cinq sauterelles et trois criquets ont été observés sur les différents sites de l'étude. Là encore l'abondance est faible. Toutefois, les criquets n'ont été étudiés que lors du passage fin août puisque dans leur très grande majorité il n'était observable que des juvéniles sur nos deux premiers passages. De plus, la sécheresse importante de cette année a nui grandement aux diverses populations.

Parmi les sauterelles, le Conocéphale des roseaux est une espèce patrimoniale quasi-menacée dans notre région, et déterminante ZNIEFF.

Autre espèce patrimoniale, même s'il elle ne fait pas partie de l'ordre des Orthoptères, la Mante religieuse, déterminante ZNIEFF, a été observée dans la friche de l'Hôpital mais aussi en d'autres endroits du territoire de Saint-Aubin-lès-Elbeuf, aux dires de certains agents des Services Techniques.



Conocéphale des roseaux



Mante religieuse

Nom français	Nom scientifique	Paul LAFARGE	Congrégation	Hôpital	Quai d'Orival	Champ de course
Criquet duettiste	<i>Chorthippus brunneus</i>					1
Criquet des jachères	<i>Chorthippus mollis</i>					2
Criquet des pâtures	<i>Chorthippus parallelus</i>			1		1
Conocéphale des roseaux	<i>Conocephalus dorsalis</i>				1	
Sauterelle ponctuée	<i>Leptophyes punctassima</i>				1	
Decticelle cendrée	<i>Pholidoptera griseoptera</i>	1				
Decticelle chagrinée	<i>Platypleis albopunctata</i>					2
Grande sauterelle verte	<i>Tettigonia viridissima</i>			1		
Nombre d'espèces		1	0	2	2	4

Mante religieuse	<i>Mantis religiosa</i>			1		
------------------	-------------------------	--	--	---	--	--

(en noir, données du 1er passage ; en rouge, données du deuxième passage ; en vert, données du troisième passage)

## **Conclusion et préconisations**

Cet inventaire entomologique est évidemment loin d'être exhaustif et des passages moins espacés dans le temps permettraient de relever les espèces qui nous ont échappées cette année.

Toutefois, nous pouvons noter que les prairies et/ou friches peu ou pas « entretenues » recèlent la diversité la plus grande, les différentes espèces ayant le temps de boucler leur cycle biologique.

Les populations de Brun du pélargonium sont à surveiller voire à éradiquer. Chose assez difficile à mettre en place car ce sont principalement les jardiniers amateurs, qui ont l'habitude de conserver à l'abri les pieds de pélargonium d'une année sur l'autre, qui vont ainsi permettre une ré-infestation précoce et le maintien des populations.

Les préconisations de gestion de la flore et notamment la fauche tardive avec exportation favoriseront également l'entomofaune.

## **Bibliographie**

- LAMBINON Jacques, DE LANGHE Joseph-Edgar, DELVOSALLE Léon, DUVIGNEAUD Jacques (1992) « Nouvelle Flore de la Belgique, du G.D. de Luxembourg, du nord de la France et des régions voisines » Editions du patrimoine du Jardin botanique national de Belgique, 1092 p.
- FITTER Richard, FITTER Alastair, BLAMEY Marjorie (1997) « Guide des fleurs sauvages » Delachaux & Niestlé, 352 p.
- BOURNERIAS Marcel, ARNAL Gérard, BOCK Christian (2001) « Guide des groupements végétaux de la région parisienne » Belin, 640 p.
- BUCHET J., HOUSSET P. & al. (2015) « Atlas de la Flore sauvage de Haute-Normandie » Centre régional de phytosociologie agréé Conservatoire botanique national de Bailleul, 696 p.
- CATTEAU Emmanuel, BUCHET Julien & al. (2021) « Végétation du nord de la France » Guide de détermination ; Conservatoire botanique national de Bailleul, Biotope Editions, 398 p.
- CORINE biotopes, types d'habitats français, 1993, 179 p.
- TOLMAN Tom, LEWINGTON Richard (2007) « Guide des papillons d'Europe et d'Afrique du Nord » Delachaux & Niestlé, 320 p.
- DARDENNE Bernard, DROUET Eric, DEMARES Michel & al. (2008) « Papillons de Normandie et des îles Anglo-Normandes ; Atlas des Rhopalocères et des Zygènes » Agence Régionale de l'Environnement de Haute-Normandie, 200 p.
- LORTHIOIS Matthieu (2015) « Liste rouge des papillons diurnes et zygènes de Haute-Normandie », Indicateurs pour l'Observatoire de la Biodiversité de Haute-Normandie, Conservatoire d'Espaces naturelles de Haute-Normandie, 17 p.
- BOUDOT Jean-Pierre, DOUCET Guillaume, GRAND Daniel (2019) « Cahier d'identification des Libellules de France, Belgique, Luxembourg et Suisse » Deuxième édition, Biotope, Mèze, 152 p.
- DODELIN Christine, HOUARD Xavier, LORTHIOIS Matthieu, SIMON Adrien (2010) « Liste rouge provisoire des Odonates de Haute-Normandie » selon les critères de l'UICN et proposition de nouvelles listes de statuts de rareté et d'espèces déterminantes ZNIEFF. Le Bal du Cercion, n° 5 & 6. pp. 18-19.
- SARDET Eric, ROESTI Christian, BRAUD Yoan (2015) « Cahier d'identification des Orthoptères de France, Belgique, Luxembourg et Suisse » Biotope, Mèze, 304 p.
- SIMON Adrien, STALLEGGER Peter (2013) « Liste rouge des criquets et sauterelles de Haute-Normandie » Indicateurs pour l'Observatoire de la Biodiversité de Haute-Normandie, Conservatoire d'Espaces naturelles de Haute-Normandie, 10 p.



## Annexe 1 : Liste complète des espèces inventoriées

Nom Français	Espèce	Nom Français	Espèce
Erable champêtre	<i>Acer campestre</i>	Prêle des champs	<i>Equisetum arvense</i>
Erable negundo	<i>Acer negundo</i>	Bec de Cigogne	<i>Erodium cicutarium</i>
Erable plane	<i>Acer platanoides</i>	Panicaut des champs	<i>Eryngium campestre</i>
Erable sycomore	<i>Acer pseudoplatanus</i>	Escallonia	<i>Escallonia sp</i>
Achillée millefeuille	<i>Achillea millefolium</i>	Fusain d'Europe	<i>Euonymus europaeus</i>
Alliaire officinale	<i>Alliaria petiolata</i>	Euphorbe réveille-matin	<i>Euphorbia helioscopia</i>
Ail des vignes	<i>Allium vineale</i>	Hêtre commun	<i>Fagus sylvatica</i>
Orchis pyramidal	<i>Anacamptis pyramidalis</i>	Renouée du Japon	<i>Fallopia japonica</i>
Flouve odorante	<i>Anthoxanthum odoratum</i>	Fenouil commun	<i>Foeniculum vulgare</i>
Cerfeuil sauvage	<i>Anthriscus sylvestris</i>	Fraisier des bois	<i>Fragaria vesca</i>
Anthyllide vulnérable	<i>Anthyllis vulneraria</i>	Frêne commun	<i>Fraxinus excelsior</i>
Armoise commune	<i>Artemisia vulgaris</i>	Galinsoga cilié	<i>Galinsoga quadriradiata</i>
Arum d'Italie	<i>Arum italicum</i>	Gaillard gratteron	<i>Galium aparine</i>
Arum tacheté	<i>Arum maculatum</i>	Gaillard couché	<i>Galium pumillum</i>
Aster à feuilles lancéolées	<i>Aster lanceolatus</i>	Géranium mou	<i>Geranium molle</i>
Pâquerette vivace	<i>Bellis perennis</i>	Benoîte commune	<i>Geum urbanum</i>
Bouleau verruqueux	<i>Betula pendula</i>	Lierre terrestre	<i>Glechoma hederacea</i>
Bourrache officinale	<i>Borrago officinalis</i>	Lierre grimpant	<i>Hedera helix</i>
Colza	<i>Brassica napus subsp napus</i>	Berce commune	<i>Heracleum sphondylium</i>
Brome stérile	<i>Bromus sterilis</i>	Houque laineuse	<i>Holcus lanatus</i>
Buddleia de Davis	<i>Buddleia davidii</i>	Jacinthe des bois	<i>Hyacinthoides non-scripta</i>
Liseron des haies	<i>Calystegia sepium</i>	Millepertuis perforé	<i>Hypericum perforatum</i>
Campanule raiponce	<i>Campanula rapunculus</i>	Millepertuis élégant	<i>Hypericum pulchrum</i>
Campanule à feuilles rondes	<i>Campanula rotundifolia</i>	Porcelle enracinée	<i>Hypochaeris radicata</i>
Cardamine hérissée	<i>Cardamine hirsuta</i>	Houx à aiguillons	<i>Ilex aquifolium</i>
Cardamine des prés	<i>Cardamine pratensis</i>	Iris des jardins	<i>Iris germanica</i>
Charme commun	<i>Carpinus betulus</i>	Noyer Royal	<i>Juglans regia</i>
Centaurée jacée	<i>Centaurea jacea</i>	Cytise faux ébénier	<i>Laburnum anagyroides</i>
Centaurée scabieuse	<i>Centaurea scabiosa</i>	Lamier blanc	<i>Lamium album</i>
Grande Chélidoine	<i>Chelidonium majus</i>	Lamier pourpre	<i>Lamium purpureum</i>
Chicorée sauvage	<i>Cichorium intybus</i>	Laurier sauce	<i>Laurus nobilis</i>
Cirse commun	<i>Cirsium vulgare</i>	Marguerite commune	<i>Leucanthemum vulgare</i>
Clématite vigne-blanche	<i>Clematis vitalba</i>	Ivraie vivace	<i>Lolium perenne</i>
Muguet	<i>Convallaria majalis</i>	Lotier corniculé	<i>Lotus corniculatus</i>
Liseron des champs	<i>Convolvulus arvensis</i>	Salicaire commune	<i>Lythrum salicaria</i>
Cornouiller male	<i>Cornus mas</i>	Mahonia à feuilles de houx	<i>Mahonia aquifolium</i>
Cornouiller sanguin	<i>Cornus sanguinea</i>	Mauve alcée	<i>Malva alcea</i>
Noisetier commun	<i>Corylus avellana</i>	Mauve musquée	<i>Malva moschata</i>
Cotonéaster laiteux	<i>Cotoneaster lacteus</i>	Mauve sylvestre	<i>Malva sylvestris</i>
Aubépine à un style	<i>Crataegus monogyna</i>	Luzerne d'Arabie	<i>Medicago arabica</i>
Crépide capillaire	<i>Crepis capillaris</i>	Mélicot élevé	<i>Melilotus altissimus</i>
Crépide hérissée	<i>Crepis setosa</i>	Muscari	<i>Muscari sp</i>
Ruine de Rome	<i>Cymbalaria muralis</i>	Myosotis des champs	<i>Myosotis arvensis</i>
Dactyle pelotonnée	<i>Dactylis glomerata</i>	Origan commun	<i>Origanum vulgare</i>
Datura stramoine	<i>Datura stramonium</i>	Pariétaire officinale	<i>Parietaria officinalis</i>
Carotte sauvage	<i>Daucus carota</i>	Vigne Vierge	<i>Parthenocissus inserta</i>
Epilobe tétragone	<i>Epilobium tetragonum</i>	Renouée persicaire	<i>Persicaria maculosa</i>

Nom Français	Espèce
Baldingère faux roseau	<i>Phalaris arundinacea</i>
Picride vipérine	<i>Picris echioides</i>
Plantain lancéolé	<i>Plantago lanceolata</i>
Plantain majeur	<i>Plantago major</i>
Primevère élevée	<i>Primula elatior</i>
Primevère officinale	<i>Primula veris</i>
Primevère acaule	<i>Primula vulgaris</i>
Brunelle commune	<i>Prunella vulgaris</i>
Merisier des oiseaux	<i>Prunus avium</i>
Mirabellier	<i>Prunus domestica ssp syriaca</i>
Buisson ardent	<i>Pyracantha coccinea</i>
Poirier cultivé	<i>Pyrus communis ssp communis</i>
Chêne pédonculé	<i>Quercus robur</i>
Renoncule acre	<i>Ranunculus acris</i>
Renoncule bulbeuse	<i>Ranunculus bulbosus</i>
Renoncule ficaire	<i>Ranunculus ficaria</i>
Renoncule rampante	<i>Ranunculus repens</i>
Robinier faux acacia	<i>Robinia pseudacacia</i>
Rorippe sauvage	<i>Rorippa sylvestris</i>
Ronce	<i>Rubus sp</i>
Patience crépue	<i>Rumex crispus</i>
Patience à feuilles obtuses	<i>Rumex obtusifolius</i>
Patience sanguine	<i>Rumex sanguineus</i>
Saule blanc	<i>Salix alba</i>
Saule marsault	<i>Salix caprea</i>
Sureau noir	<i>Sambucus nigra</i>
Saxifrage granulée	<i>Saxifraga granulata</i>

Nom Français	Espèce
Orpin âcre	<i>Sedum acre</i>
Séneçon jacobée	<i>Senecio jacobaea</i>
Séneçon commun	<i>Senecio vulgaris</i>
Sisymbre officinal	<i>Sisymbrium officinale</i>
Laïteron rude	<i>Sonchus asper</i>
Consoude officinale	<i>Symphytum officinalis</i>
Lilas	<i>Syringa vulgaris</i>
Tanaisie commune	<i>Tanacetum vulgare</i>
Pissenlit	<i>Taraxacum sp</i>
Tilleul à petites feuilles	<i>Tilia cordata</i>
Trèfle des prés	<i>Trifolium pratense</i>
Trèfle rampant	<i>Trifolium repens</i>
Avoine dorée	<i>Trisetum flavescens</i>
Orme de montagne	<i>Ulmus glabrata</i>
Orme champêtre	<i>Ulmus minor</i>
Ortie dioïque	<i>Urtica dioica</i>
Molène lychnite	<i>Verbascum lychnitis</i>
Molène noire	<i>Verbascum nigrum</i>
Bouillon blanc	<i>Verbascum thapsus</i>
Véronique aquatique	<i>Veronica anagallis-aquatica</i>
Véronique petit-chêne	<i>Veronica chamaedrys</i>
Véronique à feuilles de lierre	<i>Veronica hederifolium</i>
Véronique de Perse	<i>Veronica persica</i>
Véronique luisante	<i>Veronica polita</i>
Viorne obier	<i>Viburnum opulus</i>
Gui blanc	<i>Viscum album</i>

Espèce déjà notée l'an passé
Espèce nouvelle

espèce patrimoniale
espèce exogène ou horticole
espèce exotique envahissante

## Annexe 2 : La Renouée du Japon, Quai d'Orival



 Fourrés de Renouée du Japon

