

# ActuaCité

Le magazine des Saint-Aubinois

JUIN 2026 - N°162



## JEUNESSE

Un été pour s'évader avec  
l'Escapade

## CONSULTATION CITOYENNE

Et si nous réinventons la  
com' de la Ville ?

## CULTURE

Découvrez votre  
programme de l'été

Retrouvez votre ville sur : [www.ville-saint-aubin-les-elbeuf.fr](http://www.ville-saint-aubin-les-elbeuf.fr)



# ÉDITORIAL



Quelques jours après la cavalcade de chars fleuris organisée par le Comité des Fêtes, notre commune garde encore en mémoire les couleurs, l'énergie et la convivialité de ce moment partagé. Cet événement qui rassemble chaque année habitants, bénévoles et associations, illustre parfaitement ce qui fait la force de Saint-Aubin-lès-Elbeuf : une ville vivante, chaleureuse, où l'on aime se retrouver.

Et cette dynamique se prolongera tout au long de l'été. Nous avons souhaité proposer un programme riche, accessible et festif pour que chacun puisse profiter de l'été à Saint-Aubin : cinéma en plein air, concert du 14 juillet, guinguette au port de plaisance... autant d'occasions de vivre des moments simples et heureux, en famille ou entre amis, au cœur de notre commune.

Cet été sera aussi marqué par les départs en vacances des jeunes de L'Escapade. Ces séjours sont l'occasion pour eux de vivre des moments forts, de gagner en autonomie et de partager des expériences qui comptent dans un parcours d'enfant ou d'adolescent. Je suis fier du travail mené par les services de la Ville et par nos animateurs qui accompagnent au quotidien les jeunes Saint-Aubinois et contribuent, par leur engagement, à préparer les générations futures.

Enfin, je souhaite particulièrement attirer votre attention sur l'une de nos actions : une grande enquête sur les supports de communication de la Ville. Depuis le début de ce mandat, j'ai la conviction que la parole des habitants ne doit pas s'arrêter au jour des élections. Cette enquête est la première occasion que nous voulons vous donner pour vous exprimer, pour nous dire ce qui fonctionne, ce qui doit évoluer et ce que vous attendez de nous.

Votre avis compte, vos attentes nous guident et votre regard nous aide à progresser. En participant à cette enquête, vous nous permettrez d'améliorer nos outils, de mieux vous informer et de construire une communication plus claire, plus utile, plus proche de vous. Avec mon équipe, je veux faire vivre la participation citoyenne au quotidien.

Je remercie l'ensemble des agents municipaux, des associations et des bénévoles qui contribuent à faire de Saint-Aubin-lès-Elbeuf une ville dynamique et accueillante. Ensemble, nous avons l'élan pour continuer à transformer notre commune et améliorer votre quotidien.

Je vous souhaite à toutes et tous un très bel été à Saint-Aubin-lès-Elbeuf.



*Gérard Soucasse*

Maire

---

ActuaCité n°162 - JUIN 2026. Magazine bimestriel d'informations municipales édité par la Mairie de Saint-Aubin-lès-Elbeuf. **Directeur de la publication** : Gérard Soucasse - **Responsable de la rédaction** : Mohamed Jaha - **Rédaction / Réalisation** : Matthieu Boulard / Alice Fichaux - **Contacter la rédaction** : communication@ville-saint-aubin-les-elbeuf.fr - **Impression** : Imprimerie Moderne de Bayeux / 02 31 51 63 20 - **ISSN** : 0999-8322 - **Tirage** : 4 900 exemplaires





# SOMMAIRE

- 2 **ÉDITORIAL**
- 4 **RETOUR EN IMAGES**
- 6 **EN BREF**
- 7 **HOMMAGE À JEAN-MARC PUJOL**
- 8 **PORTRAITS DE COMMERÇANTS**
- 9 **ENQUÊTEZ SUR LA COM' DE LA VILLE**
- 10 **JEUNESSE**  
Nos jeunes en vacances avec L'Escapade
- 12 **AÎNÉS**
- 13 **ACTUALITÉS**
- 14 **TRIBUNES POLITIQUES**
- 15 **RÉNOVATION URBAINE**
- 16 **SPORT**
- 17 **SÉLECTION DE LA MÉDIATHÈQUE**
- 18 **VOTRE PROGRAMME DE L'ÉTÉ**  
Ciné en plein air, 14 juillet, guinguette... cap sur les événements qui vont rythmer l'été !
- 20 **CARNET PRATIQUE**





## Commémoration du 8 mai 1945

La Ville a rendu hommage aux combattants et aux victimes de la Seconde Guerre mondiale lors de la cérémonie du 8 mai, place Jules Ferry. Élus, anciens combattants, associations patriotiques, sapeurs-pompiers, habitants et jeunes du Conseil Municipal des Jeunes étaient réunis pour commémorer **le 81<sup>ème</sup> anniversaire de la Victoire des forces alliées sur l'Allemagne nazie.**

## Collecte Sang Tabou

Organisée par le Contrat Local de Santé et le CCAS, la collecte a permis de **réunir de nombreux produits d'hygiène menstruelle** dans les différents points de dépôt de la commune. Une partie a été remise à la Banque alimentaire **pour soutenir les personnes en situation de précarité** et le reste est accessible en libre-service dans les toilettes de la mairie et du Trait d'union. Merci pour votre mobilisation !



## 49<sup>ème</sup> Salon de Printemps

Cette nouvelle édition s'est tenue début mai à la Salle des fêtes, en partenariat avec la Société des Artistes d'Elbeuf Boucle de Seine (SAEBS). L'édition 2026 a mis en lumière les œuvres d'artistes locaux et invités.

Les lauréats de cette année sont :

**Grand Prix du Salon** - Sepideh Yari / **Prix du Jury** - Pascal Dalous « Dalnumérique » / **Prix spécial du Jury** - Franswa Henry-Lescène / **Prix de la Création** - Les élèves de l'école Marcel Touchard et Bérénice Blois / **Prix de la Ville** - Martine Giloppé / **Coup de cœur de la Ville** - Jean-Louis Vautier

# RETOUR EN IMAGES



## Cavalcade de chars fleuris

En mai, la Cavalcade a une nouvelle fois coloré les rues de Saint-Aubin-lès-Elbeuf. Chars fleuris, fanfares, majorettes, groupes costumés, musiques et confettis ont offert un moment festif très attendu par les habitants. Cet événement, organisé chaque année par le Comité des Fêtes avec le soutien de la Ville, repose sur l'implication de nombreux bénévoles qui préparent les chars plusieurs mois à l'avance.

Plus de photos sur  
nos réseaux  
sociaux



## [ERRATUM] Délégations des Conseillers Municipaux Délégués

Nous souhaitons apporter deux précisions concernant la présentation du nouveau Conseil Municipal publiée dans *ActuaCité* n°161.

Si les délégations des Adjoints au Maire ont été correctement retranscrites, cela n'a pas été le cas pour deux des Conseillers Municipaux Délégués, ce que nous tenons à rectifier dans ce numéro.

**Lionel Marais** dispose également d'une délégation à la propreté urbaine, en complément de celles déjà indiquées (commission de sécurité, réserve communale et correspondant SDIS).

**Philippe Hazet** est quant à lui délégué à la Politique de la Ville, ainsi qu'aux anciens combattants et au devoir de mémoire.

## Concours des maisons et balcons fleuris

Les inscriptions pour l'édition 2026 du Concours se poursuivent jusqu'au 5 juin. Le jury passera cet été, entre juin et juillet, afin de découvrir les réalisations des participants et évaluer les aménagements fleuris.

Pour plus de renseignements et vous inscrire, contactez la mairie au 02.35.81.01.84.

## Fermeture temporaire de l'entrée du cimetière aux véhicules

Du 15 au 30 juin, l'entrée du cimetière située rue de Verdun sera fermée aux véhicules. L'accès se fera exceptionnellement par la rue de la Marne durant toute cette période. Cette fermeture est nécessaire pour permettre le remplacement du portail de la rue de Verdun et disposer, à l'issue des travaux, d'une entrée mieux adaptée au passage des véhicules imposants. L'accès piéton reste maintenu sur les deux entrées du cimetière pendant toute la durée du chantier.

## Inscription sur le registre des personnes vulnérables

À l'approche de l'été, nous rappelons l'importance de l'inscription sur le registre des personnes vulnérables, un dispositif qui permet au CCAS de contacter et d'accompagner les habitants les plus fragiles, notamment en cas de fortes chaleurs.

Personnes âgées, isolées, en situation de handicap ou présentant des fragilités particulières... ce registre nous permet d'assurer un suivi attentif et de proposer une aide adaptée en cas de force majeure (canicule, inondations...).

Si vous souhaitez vous inscrire ou réaliser l'inscription pour un proche, merci de contacter le CCAS de Saint-Aubin-lès-Elbeuf au 02.35.81.01.84.

**A noter :** en cas de demande formulée par un tiers, l'inscription au registre ne sera validée qu'après vérification du consentement de la personne concernée.



## Commerçants : vos encarts dans le Guide pratique

La Ville prépare actuellement l'édition 2026 de son Guide pratique, distribué chaque année à l'ensemble des foyers saint-aubinois. Véritable outil du quotidien, il rassemble les informations essentielles sur les services municipaux, les démarches, les associations, les équipements et les acteurs locaux.

**Les commerçants et artisans** qui souhaitent y figurer **peuvent réserver un encart publicitaire**, une manière simple et efficace de renforcer leur visibilité auprès des habitants tout au long de l'année tout en soutenant un outil local utile à tous.

Scannez le QR Code pour connaître les formats disponibles et contactez le Service Communication pour échanger sur les modalités au **07.88.60.40.87** ou par mail à **communication@ville-saint-aubin-les-elbeuf.fr**.

## Hippodrome : la labellisation EquuRES renouvelée

Le Conseil des Chevaux de Normandie a annoncé que l'hippodrome des Brûlins a renouvelé sa labellisation EquuRES, la démarche de référence en matière de qualité environnementale et de bien-être animal dans la filière équine.

Cette certification valorise les engagements pris sur le site : gestion responsable des ressources, préservation de la biodiversité, réduction et tri des déchets, entretien des équipements, sensibilisation des équipes, circuits courts, bien-être des chevaux et limitation de l'impact des déplacements.

Une reconnaissance qui souligne le travail mené par l'équipe de l'hippodrome pour maintenir un site exemplaire.



## HOMMAGE À JEAN-MARC PUJOL

Au-delà de son parcours professionnel et de ses engagements multiples, **Jean-Marc Pujol laisse à Saint-Aubin-lès-Elbeuf l'image d'un homme profondément attaché à sa commune et à ses habitants.** Son sens du service public, sa bienveillance et son dévouement ont marqué plusieurs générations d'écoliers, de familles et d'élus. C'est pourquoi **Gérard Soucasse**, Maire de Saint-Aubin-lès-Elbeuf, **a souhaité lui rendre un hommage personnel :**

*"C'est en effet avec beaucoup de peine et tristesse que nous avons appris la disparition à l'âge de 83 ans de cette personnalité bien connue des saint-aubinois et du bassin elbeuvien.*

*Nous n'avons malheureusement pas pu insérer cette page entière à l'occasion de notre dernière parution mais la municipalité a voulu lui rendre cet hommage en retraçant une vie bien remplie, toujours tournée vers la jeunesse et l'éducation mais pas uniquement.*

*Natif du quartier du Puchot à Elbeuf, il a été un brillant élève avec un parcours exemplaire soutenu par ses professeurs qui lui ont alors donné sa chance et surtout ses grands-parents pour qui il exprimait souvent sa gratitude tant ils ont toujours cru en sa réussite.*

*Après avoir brillamment obtenu son baccalauréat, et après avoir exercé divers métiers sans intérêt à ses yeux, son choix s'est immédiatement porté sur l'enseignement.*

*Son tout premier poste a été au Havre, où il est parti sur le champ en qualité de stagiaire effectuer un remplacement sans même savoir où coucher le soir. C'est grâce à un collègue qu'il a pu trouver le jour même un petit logement et a tout de suite apprécié la solidarité du monde de l'éducation.*

*Toujours avec l'idée de se rendre utile, il a aussi préféré remplir ses obligations militaires au Maroc, dans un tout petit village où il a enseigné. Il racontait à quel point il a trouvé ce pays magnifique et évoquait surtout avec émotion l'accueil très chaleureux des villageois, fiers et touchés de voir qu'un français avait fait le choix de quitter la France pour instruire leurs enfants dans un pays où les instituteurs manquaient cruellement.*

*Mais Jean-Marc Pujol était aussi très attaché à l'agglomération elbeuvienne et avait à cœur d'y retourner exercer son métier pour donner des chances de réussite à des jeunes issus comme lui d'un milieu populaire. Il a donné aussi chez Renault des cours de français à des ouvriers qui le maîtrisaient mal.*

*Après avoir exercé sur Elbeuf et La Londe, il est rapidement arrivé par choix sur Saint-Aubin pour être directeur de l'École Victor Hugo.*

*De très nombreux saint-aubinois sont passés dans sa classe et aucun écolier ne manquait de respect au directeur qu'il était ; toujours très apprécié de ses collègues et les parents d'élèves avec qui il aimait échanger.*

*Beaucoup ont en tête par exemple ses célèbres cours de morale ou l'image de lui avec sa blouse grise qu'il portait constamment où dépassait astucieusement de sa poche sur la poitrine le stylo rouge et le petit carnet sur lequel étaient notées les retenues et petites punitions finalement rares et toujours bienveillantes.*



*Il incarnait si bien l'école Victor Hugo qu'elle était parfois surnommée « Ecole Pujol ».*

*Mais sa vie n'était pas uniquement vouée à l'éducation.*

*Il s'est en effet aussi rapidement impliqué dans la vie locale en prenant par exemple la présidence de l'actuelle ADESA, en organisant à Saint-Aubin au début des années 80 une compétition internationale de marche sportive, en intégrant le Comité des Fêtes à qui il rendait souvent dans l'ombre de nombreux services, pour la Cavalcade notamment.*

*Il appréciait aussi beaucoup les voyages aux quatre coins du monde pour surtout y découvrir et partager la vie des autochtones et pas uniquement les monuments.*

*En 2001, Jean-Pierre Blanquet, alors Maire de la commune, l'a sollicité pour intégrer la Municipalité et le poste d'Adjoint en charge des affaires scolaires lui a été logiquement confié.*

*Une de ses premières missions a été de mettre en place un dispositif alors innovant d'aide financière pour soutenir et encourager les étudiants saint-aubinois (le CESA, toujours en place) qui a aidé de très nombreuses familles pour qui les études sont souvent une charge difficile à assumer.*

*Son goût de la discussion avec les parents d'élèves, connaissant bien aussi les difficultés des enseignants au quotidien, son engagement a été sans faille pendant presque 20 ans au service de toutes les écoles.*

*Mais son intérêt pour la chose publique se portait aussi de façon plus générale sur la vie de la Commune et de ses habitants qu'il connaissait bien et il évoquait souvent son bonheur d'avoir célébré des centaines de mariages ; et très souvent de ses anciens élèves.*

*Puis en 2020, il a aussi intégré spontanément le Conseil des Sages et avait plaisir à apporter son expérience d'ancien élu.*

*On retient de lui l'image d'un homme engagé, discret et bienveillant, de bon conseil à qui la ville doit beaucoup ; un exemple pour toutes celles et ceux qui souhaitent œuvrer pour le bien commun.*

*Au nom de l'actuelle Municipalité, mais aussi de tous les anciens membres du Conseil Municipal, de l'ensemble du personnel et enseignants qui l'ont connu, nous adressons à son épouse et à sa famille nos très sincères condoléances."*

*Gérard Soucasse*



## Le mot de ...

**Sylvie Lavoisey**  
Adjointe au  
Maire chargée du  
commerce et de  
l'artisanat

"Nos commerçants et nos artisans contribuent chaque jour à la vitalité de la commune. La Municipalité souhaite encourager les habitants à aller à leur rencontre, à découvrir leurs savoir-faire et à privilégier les commerces de proximité. C'est pourquoi nous souhaitons davantage mettre en lumière les entreprises qui s'installent à Saint-Aubin ou les projets portés par des commerçants locaux. Vous souhaitez valoriser une actualité ? N'hésitez pas à contacter la Ville à [communication@ville-saint-aubin-les-elbeuf.fr](mailto:communication@ville-saint-aubin-les-elbeuf.fr) afin que nous puissions en échanger !"

## Dan's Traiteur LA CUISINE MAISON QUI S'INVITE CHEZ VOUS

Installée depuis 2025 à Saint-Aubin-lès-Elbeuf, Dan's Traiteur est l'aboutissement d'un projet imaginé par Sandy Borde et son père Daniel, disparu avant de le voir naître. Après plus de vingt ans passés en restauration, elle a choisi de se lancer dans sa propre activité pour renouer avec ce qui lui tient le plus à cœur : une cuisine simple, généreuse, avec des produits frais et de saison.

Dans la cuisine professionnelle qu'elle a aménagée à son domicile, elle prépare chaque jour des plats traditionnels, des buffets pour événements privés ou professionnels, ainsi qu'un service de livraison de repas. « Du simple mais du bon », résume-t-elle, convaincue que la gastronomie française mérite d'être défendue face au "manger vite". Blanquette, paleron braisé, buffets campagnards, verrines ou pièces cocktails : tout est élaboré dans le respect du savoir-faire transmis par son père.

Pour développer son activité, Sandy mise sur le bouche-à-oreille et une présence active sur les réseaux sociaux, où ses menus et créations rencontrent un public fidèle. Peu à peu, Dan's Traiteur s'impose comme une nouvelle adresse gourmande du territoire.



22 allée Boulleng, 76410 Saint-Aubin-lès-Elbeuf  
Facebook/Instagram : dans.traiteur  
Téléphone : 06 67 36 42 53  
Mail : dans-traiteur@outlook.com



## Boucherie Saint-Aubinoise UNE NOUVELLE GÉNÉRATION DERRIÈRE LE COMPTOIR

Un nouveau chapitre s'ouvre à la boucherie Saint-Aubinoise avec l'arrivée de Nolan Zakoic et de sa compagne Sarah début février. Tous deux se lancent dans leur première affaire après avoir passé plusieurs jours aux côtés d'Éric Robart, l'ancien propriétaire, pour rencontrer la clientèle fidèle du commerce.

Derrière leur comptoir, le jeune couple propose viandes, volailles, charcuteries, plats préparés, conserves, ainsi qu'une sélection de fromages et de vins. Ils poursuivent l'offre historique de la boucherie tout en y ajoutant leurs propres spécialités.

Fort d'un solide parcours (Meilleur apprenti du Calvados en 2015 et 3<sup>ème</sup> prix au concours international de boudin noir en 2025) Nolan met un point d'honneur à travailler des produits normands et à réaliser maison près de 90 % de ce qui est vendu. Sarah apporte, elle aussi, son savoir-faire grâce à sa formation en boulangerie-pâtisserie et en chocolaterie-confiserie.

Ensemble, ils incarnent une nouvelle génération d'artisans attachés à la qualité, au conseil et au lien avec les clients. Un service traiteur viendra prochainement compléter leur offre.

36 rue Maréchal Leclerc, 76410 Saint-Aubin-lès-Elbeuf  
Horaires : Ouvert du mardi au jeudi de 8h30 à 12h30 et de 15h00 à 19h00. Vendredi et samedi de 8h30 à 19h00.  
Téléphone : 02.35.77.11.34



# LA COMMUNICATION DE LA VILLE

À LA LOUPE

Jusqu'au 10 juillet  
devenez l'un des 700 enquêteurs  
avec qui nous réinventerons  
notre com' !

## COM' DE LA VILLE

DITES-NOUS COMMENT MIEUX VOUS INFORMER !

Afin d'améliorer ses outils d'information et de mieux comprendre comment vous suivez l'actualité de la Ville, la Municipalité lance une enquête sur ses supports de communication. Ouverte à toutes et tous, elle est anonyme et permettra d'adapter nos pratiques pour mieux vous informer au quotidien.

### Pourquoi cette enquête ?

La communication municipale évolue, tout comme vos usages. Pour continuer à vous informer de manière claire, utile et accessible, nous avons besoin de connaître vos habitudes : où vous cherchez l'information, ce que vous consultez le plus et ce que vous aimeriez voir évoluer.

Cette enquête nous permettra d'ajuster nos supports pour qu'ils répondent mieux à vos besoins.

### Quels supports sont concernés ?

- le magazine municipal
- le site internet de la Ville
- l'application mobile
- les réseaux sociaux
- le guide pratique
- l'affichage municipal
- les panneaux lumineux

### Pourquoi participer ?

Participer à cette enquête, c'est nous aider à améliorer la manière dont nous vous informons. Vos réponses nous permettront de mieux comprendre ce que vous trouvez utile, ce qui mérite d'être clarifié et la façon dont nos supports pourraient évoluer pour être

plus simples, plus lisibles et plus adaptés à vos usages.

En partageant votre expérience, vous contribuez directement à renforcer la qualité de l'information municipale et à rendre nos outils plus proches de vos besoins.

### Comment répondre à l'enquête ?

Scannez le QR Code avec votre smartphone pour accéder en un instant à l'enquête ! Vous la retrouverez aussi sur la page d'accueil du site internet, de l'application mobile et sur les réseaux sociaux.

Vous n'êtes pas à l'aise avec le numérique ? Nos agents du Trait d'union peuvent vous accompagner lors des heures d'ouverture !

Scannez le QR Code  
pour répondre en  
quelques minutes à  
l'enquête



### Le mot de ...



**Bertrand  
Ritzenthaler**

Conseiller  
Municipal Délégué  
à la Communication

"Votre parole ne doit pas s'exprimer uniquement lors des élections. C'est pourquoi dès le début de ce mandat nous voulons vous associer pleinement, et cette enquête en est la première étape. Elle nous permettra de mieux comprendre vos pratiques et de faire évoluer nos supports pour qu'ils vous correspondent davantage.

Ces derniers mois, vous avez montré votre envie d'être plus impliqués dans les décisions et de participer au débat local. Cette consultation vous offre une manière concrète de le faire.

Pour que cette démarche soit représentative, nous nous fixons un objectif clair : recueillir 700 réponses (soit environ 10 % des Saint-Aubinois de plus de 14 ans). Atteindre ce seuil nous donnera une vision solide et fidèle de vos usages et de vos attentes.

Nous vous invitons à répondre en ligne mais nous tenons à ce que chacun puisse participer. C'est pourquoi un accompagnement individuel est proposé au Trait d'union afin que personne ne soit laissé de côté.

En prenant quelques minutes pour répondre, vous contribuez directement à construire, avec nous, le Saint-Aubin de demain. Merci à toutes et à tous !"



## LA DANSE, UN OUTIL POUR APPRENDRE AUTREMENT

Un projet mené avec l'Éducation nationale, les écoles, des artistes et les services de la Ville a permis aux élèves d'explorer la danse comme moyen d'expression, d'observation et de coopération, tout en travaillant l'égalité filles-garçons.

La circonscription d'Elbeuf et la mission Éducation Artistique et Culturelle ont lancé, avec les enseignants et les artistes, les Brigades d'Interventions Dansées. Ce projet a permis aux élèves, de la maternelle au CM2, d'explorer **la danse comme un outil pour apprendre autrement** et de développer leur créativité.

En croisant mouvement, nature et langage, les enfants ont également travaillé l'oral et l'écrit, notamment grâce à la création de haïkus, tout en dépassant certains stéréotypes liés à la pratique artistique et à l'égalité filles-garçons.

### Un riche travail pédagogique

Des ateliers pédagogiques ont été proposés aux élèves de quatre classes pour leur permettre d'expérimenter, d'observer et de créer autour de la danse et du végétal. À plusieurs reprises, la danseuse-chorégraphe **Florence Charrois** est intervenue pour initier les élèves à un travail chorégraphique inspiré de la nature : la lenteur d'une feuille qui tombe, l'élan d'une branche portée par le vent, la souplesse d'une tige qui se courbe.

**De leur côté, les enseignants ont réalisé un travail avec les élèves** en s'appuyant sur ces explorations pour nourrir l'expression corporelle, l'observation, le langage et la création collective. Cette approche a permis aux enfants de découvrir la danse comme une autre manière de comprendre le monde et de s'exprimer.

### Une semaine de restitutions très attendue

Lundi 27 avril, les élèves ont ouvert le bal des représentations par un temps artistique introduit par Florence Charrois, danseuse-chorégraphe du projet. Elle a proposé une courte pièce dansée, accompagnée en direct par **Cécile Mallet** (harpe) et **Ari Yilmazian** (violon), musiciens de l'École de Musique, Danse et théâtre de l'Agglomération Elbeuvienne (EMDAE). Les enfants ont ensuite présenté les travaux qu'ils avaient préparé en classe avec leurs enseignants. Leur prestation, sensible et très investie, a mis en valeur plusieurs mois d'exploration autour du mouvement, du végétal et de la création collective.

Le mardi 28 avril, ce sont **les agents du service périscolaire** qui ont surpris les enfants en montant eux-mêmes sur scène. Costumés pour l'occasion, ils ont proposé une performance dansée, inversant ainsi les rôles le temps d'un instant. Les élèves sont alors devenus spectateurs, ravis de découvrir leurs animateurs sous un nouveau jour, avant d'aller danser avec eux.

Le jeudi 30 avril, **l'association ADESA** a pris le relais en offrant aux enfants un spectacle de danse country. Une prestation rythmée et très appréciée qui a montré une nouvelle fois combien la diversité des partenaires enrichit les projets éducatifs menés sur la commune.



Les agents du périscolaire ont présenté l'un des spectacles à l'EMDAE.



Les enfants ont participé aux côtés de l'ADESA à la danse country



## CAP SUR LES VACANCES D'ÉTÉ AVEC L'ESCAPADE

©base de loisirs de Jumièges

**Du 6 juillet au 31 août, les 3-15 ans pourront profiter de séjours entre mer, nature et activités sportives, pour vivre une semaine dépayssante et adaptée à chaque âge.**

Les mini-camps de L'Escapade sont organisés sur une semaine, avec un départ et un retour encadrés par les équipes d'animation. Chaque enfant ou adolescent ne peut participer qu'à un seul séjour, et une présence à l'accueil de loisirs est demandée durant les cinq jours précédant le départ afin de préparer le groupe.

### Le mot de ...



**Stéphane Demandrille**

Adjoint au Maire chargé des sports, loisirs et de la jeunesse

"L'été à L'Escapade, c'est l'occasion pour nos jeunes de vivre des expériences, de découvrir de nouvelles activités et de partager des moments forts ensemble. Ce programme n'existerait pas sans l'engagement quotidien de nos équipes qui accompagnent les enfants, les encouragent, et créent les conditions de leur épanouissement. Leur travail permet à chacun de grandir, de gagner en autonomie et de profiter pleinement des vacances."

### Les infos pratiques !

Renseignements au 02.35.81.01.84

Inscriptions à partir du 17 juin, dans la limite des places disponibles, chaque mercredi de 7h30 à 18h à L'Escapade.

 Test d'aisance dans l'eau obligatoire pour pouvoir participer aux séjours indiqués par ce symbole.

### Les séjours "fun" à la mer près de Honfleur



**Camp n°1** : Séjour 7/8 ans avec baignade, équitation... - *13/17 juillet.*

**Camp n°2** : Séjour 9/11 ans avec baignade, équitation... - *13/17 juillet.*

**Camp n°3** : Séjour 9/11 ans avec baignade, char à voile... - *20/24 juillet.*

**Camp n°4** : Séjour 11/15 ans avec baignade, char à voile... - *20/24 juillet.*


### Le camp "scout" à La Maison des Forêts d'Orival




**Camp n°5** : Camp à la maison forestière 5/8 ans avec un camp "trappeur", cabane, jeux de piste, nature... - *27/31 juillet.*

### Les séjours "sportifs"




 **Camp n°6** : Multi-activités 9/11 ans à Jumièges avec baignade, paddle, sarbacane, escalade, biathlon, VTT... - *27/31 juillet.*

 **Camp n°7** : Multi-activités 12/15 ans à Jumièges avec baignade, paddle, biathlon, accrobranche, VTT... - *27/31 juillet.*

**Camp n°8** : Multi-activités 7/8 ans à Jumièges avec baignade, accrobranche, escalade, tir à l'arc, jeux gonflables... - *17/21 août.*

**Camp n°9** : Multi-activités 9/11 ans à Jumièges avec baignade, accrobranche, battle-archery, biathlon, escalade... - *17/21 août.*

**Camp n°10** : Multi-activités 12/15 ans à Jumièges avec baignade, accrobranche, battle-archery, tir à l'arc, biathlon... - *17/21 août.*

 **Camp n°11** : Sportif 12/15 ans à Poses avec baignade, activités sportives et nautiques... - *25/27 août.*



## UNE SEMAINE RESSOURÇANTE EN BRETAGNE

Après la Loire-Atlantique en 2024 et l'Alsace en 2025, plus de quarante séniors ont profité du voyage annuel organisé cette année encore par le CCAS, en partenariat avec l'ANCV. Du 11 au 18 avril, nos séniors Saint-Aubinois ont ainsi pris la direction de Port-Manec'h dans le Finistère Sud.

### Entre découvertes et moments partagés

Les journées étaient organisées pour permettre à chacun de profiter pleinement du séjour, avec une alternance entre visites, activités et temps conviviaux.

Les participants ont découvert le sentier côtier, la Pointe du Raz, les villages bretons typiques, les falaises et les plages sauvages, avec des pauses iodées face à l'océan. Chaque matin débutait par une séance de gym douce, idéale pour se mettre en mouvement avant les différentes excursions.

Les soirées offraient quant à elles des moments chaleureux, entre karaoké, animations thématiques et buffets mettant à l'honneur les spécialités bretonnes. Le

groupe a également adopté la mascotte des lieux : un goéland particulièrement familier qui n'a pas manqué de se faire remarquer auprès des vacanciers.

### Une volonté de poursuivre les voyages

Au-delà des visites et des activités, ce séjour a surtout permis de renforcer les liens entre les participants et de créer du lien entre ces derniers. Ces voyages sont devenus, au fil des années, de véritables temps forts pour nos aînés. Plus de la moitié des participants avaient déjà pris part aux précédentes éditions, preuve de l'attachement à ce dispositif et de la qualité de l'accompagnement proposé.

La Municipalité réaffirme sa volonté de maintenir ces voyages, convaincue qu'à tout âge il est possible de découvrir de nouveaux horizons et de vivre des expériences enrichissantes. Un nouveau séjour sera donc proposé afin de continuer à offrir aux Saint-Aubinois des moments de partage, de bien-être et d'ouverture qui contribuent pleinement à leur qualité de vie.

## REPAS DES AÎNÉS : UN RENDEZ-VOUS QUI CRÉE DU LIEN

Le traditionnel Repas des Aînés s'est tenu dimanche 26 avril et a réuni 560 Saint-Aubinois de plus de 67 ans. Au-delà du moment partagé, cet événement organisé par la Municipalité et le CCAS a pour but d'**offrir aux aînés un temps pour se retrouver, de rompre l'isolement et de maintenir des liens sociaux essentiels.**



Dans une période où de nombreuses personnes âgées vivent seules ou disposent de moins d'occasions de sortir, **ce rendez-vous annuel constitue un repère important.** Il permet de renouer avec des connaissances, d'échanger, de partager des nouvelles du quartier ou de la commune et de recréer une dynamique collective qui dépasse largement le cadre du repas.

"Ce repas n'est pas seulement un moment festif, c'est un outil de lien social. Il permet à nos aînés de se retrouver, de maintenir des relations et de participer pleinement à la vie de la commune. Je tiens également à saluer le travail des agents municipaux mobilisés pour l'organisation de cette journée, dont l'implication contribue chaque année à la réussite de ce rendez-vous." explique **Jean-Yves Julien**, Adjoint au Maire chargé des Affaires sociales, du CCAS, du logement social et des solidarités.





## DE NOUVELLES BORNES ÉLECTRIQUES À SAINT-AUBIN

Depuis quelques jours, des bornes de recharge pour véhicules électriques sont en service sur l'esplanade de Pattensen, à proximité de la Pharmacie Aubinoise. Deux bornes (22.1kW) viennent ainsi compléter les 4 bornes de recharge déjà présentes sur le parking de la gare (2 x 22.1kW et 2 x 3.7kW).

**Comment ça marche ?** Ce service de bornes de recharge, appelé MOBI recharge Rouen Normandie, vous donne deux options pour lancer une recharge. Avec l'application Alizé : sélectionnez la borne, lancez la charge, puis débranchez une fois terminé. Avec un badge (MOBI ou partenaire) : badgez, branchez, rechargez, puis badgez à nouveau pour clôturer la session.

**Combien ça coûte ?** Pour les abonnés MOBI recharge Rouen Normandie, le tarif en journée (7h-22h) est de 0,44 €/kWh + 0,03 €/min (au-delà de 2h) et le tarif de nuit (22h-7h) est de 0,22 €/kWh. Pour les non-abonnés ("itinérants"), un tarif unique de 0,54 €/kWh est appliqué avec + 0,03 €/min au-delà de 2h en journée (hors éventuels frais d'itinérance liés à votre opérateur de mobilité).

**Comment devenir abonné ?** Pour s'abonner au service et bénéficier de tarifs préférentiels, il vous faut créer un compte sur [mrn.alizecharge.com](http://mrn.alizecharge.com) ou via l'application Alizé, puis commander un badge et choisir vos modalités de facturation. Les usagers non-abonnés peuvent également faire recharger leur véhicule ponctuellement en scannant le QR code présent sur la borne.



**À titre d'exemple :** une Peugeot e-208 récupère environ 80 % de sa batterie en 2 heures sur une borne de 22 kW.

*"L'arrivée de ces nouvelles bornes de recharge est une très bonne nouvelle pour Saint-Aubin-lès-Elbeuf. Pour notre commune, c'est un service supplémentaire qui facilite des pratiques plus respectueuses de l'environnement. Nous continuerons à soutenir toutes les démarches qui permettent d'accompagner la transition écologique au quotidien."* explique **Patrick Michez**, Adjoint au Maire chargé de la transition écologique.



## BRICOLAGE ET JARDINAGE RAPPROCHENT LES HABITANTS

Avec l'arrivée du printemps, les adhérents de l'Espace de Vie Sociale "Le Trait d'union" se sont mobilisés pour concevoir et fabriquer des jardinières destinées à améliorer les abords du site. Encadrés par l'équipe du Trait d'union, les participants ont fabriqué les structures en bois avant de planter les fleurs et les végétaux soigneusement sélectionnés pour apporter couleur et fraîcheur au cadre de vie. Ce projet collectif a réuni des habitants de tous âges qui ont pu partager leurs savoir-faire en bricolage et en jardinage.

**Permettre à chacun de contribuer selon ses compétences tout en apportant aux autres est l'une des missions du Trait d'union** qui a pour vocation de renforcer le lien social, encourager la participation des habitants et valoriser les talents de chacun.

Ces jardinières, désormais installées dans la cour du Trait d'union, témoignent de l'engagement des adhérents pour embellir leur cadre de vie et participer activement à la vie locale.



*Rejoignez le Trait d'union !*

Espace de Vie Sociale "Le Trait d'union" : 6C rue André Malraux, Saint-Aubin-lès-Elbeuf

Renseignements : 02.35.81.42.46 / [evs@ville-saint-aubin-les-elbeuf.fr](mailto:evs@ville-saint-aubin-les-elbeuf.fr)

## Saint-Aubin ensemble

Alors que certains préfèrent concentrer le débat sur des sujets secondaires, nous avons installé le Conseil Municipal et nous nous sommes immédiatement mis au travail, en nous consacrant aux sujets importants et aux engagements pris devant vous. Notre ligne est claire : avancer avec vous, privilégier les solutions concrètes, le dialogue et la proximité. Plusieurs projets majeurs sont déjà engagés pour votre quotidien : la création de la Maison des Adolescents, indispensable à l'épanouissement de notre jeunesse, ou encore le centre commercial des Feugrais, afin de redonner à ce site un rôle dynamique et attractif. Nous sommes pleinement mobilisés contre le projet d'extension du site d'enfouissement de déchets de Cléon, aux conséquences environnementales et sanitaires importantes pour notre territoire et nos générations futures. Que ce soit à travers l'enquête sur nos outils de communication ou le choix des films du cinéma en plein air, nous tenons à vous associer pleinement à l'évolution de Saint-Aubin. Ensemble, nous allons vivre un été riche en rencontres et en festivités. De nombreuses activités vont rythmer l'été, nous espérons vous y retrouver nombreuses et nombreux.

LE MAIRE ET SON GROUPE / CONTACT@SAINT-AUBIN-ENSEMBLE.FR

## Saint-Aubin vous appartient

Depuis notre installation au conseil municipal, les commissions se sont mises en place et notre groupe siège désormais dans chacune d'elles. Cela nous permet de suivre les dossiers, poser des questions et porter les sujets qui concernent les habitants. Deux conseils municipaux ont déjà eu lieu. Nous avons soutenu les délibérations allant dans l'intérêt de la commune, mais nous nous sommes aussi opposés à certaines décisions. Nous avons voté contre l'augmentation des indemnités du maire et des frais de représentation. Dans une période où chacun doit faire attention à ses dépenses, augmenter les indemnités de l'exécutif tout en ne prévoyant rien pour les conseillers municipaux investis dans les commissions et les dossiers traduit un manque de reconnaissance de leur rôle et de leur implication au service de la commune. Concernant les toilettes publiques, nous avons voté pour leur installation, car il existe un vrai besoin. En revanche, nous avons refusé leur mise en accès payant : accéder à des sanitaires relève d'un besoin essentiel et doit rester accessible à tous.

LES ÉLUS DE L'OPPOSITION / BARBARA DUBOURG POUR LE COLLECTIF SAINT-AUBIN VOUS APPARTIENT  
FACEBOOK/INSTAGRAM : SAINT-AUBIN VOUS APPARTIENT / CONTACT@SAINTAUBINVOUSAPPARTIENT.FR

## L'après agir ensemble au quotidien

Tribune non reçue.

LES ÉLUS DE L'OPPOSITION / FACEBOOK/INSTAGRAM/TIKTOK : L'APRÈS AGIR ENSEMBLE AU QUOTIDIEN

## Saint-Aubin Autrement

Depuis mon entrée au conseil municipal, notre groupe prend progressivement sa place et engage un véritable travail de fond sur les dossiers qui concernent le quotidien des habitants. Nous serons aux côtés des locataires confrontés aux logements indignes, à l'explosion des charges et des loyers qui frappent durement le pouvoir d'achat. Nous continuerons aussi de nous opposer au projet de la SERAF de poursuivre l'exploitation du site d'enfouissement de déchets ultimes dans notre boucle de Seine, un désastre écologique inacceptable qui doit rassembler tous les élus dans un combat commun. Nous défendons un accès juste au sport et à la culture, leviers essentiels d'émancipation, de citoyenneté, de vivre-ensemble et de tolérance, loin des logiques hypersécuritaires et tout-répressives qui démontrent leur contre-productivité et inefficacité. Enfin, j'ai choisi de voter contre l'augmentation des frais de représentation du maire. Faire de cette hausse l'une des premières décisions du mandat envoie un signal incompréhensible aux habitants, à rebours des attentes de sobriété exigées des citoyens.

LES ÉLUS DE L'OPPOSITION / FACEBOOK/INSTAGRAM : SAINT-AUBIN AUTREMENT / SAINT.AUBIN.AUTREMENT76410@GMAIL.COM / 06 25 05 33 11

# Centre commercial des Feugrais : une étape décisive pour le renouveau du quartier



Situé à cheval sur les deux communes, les Villes de Saint-Aubin-lès-Elbeuf et de Cléon s'engagent depuis plusieurs années à la transformation du quartier des Feugrais,  **dans le cadre du Nouveau Programme National de Renouvellement Urbain (NPNRU).**

Cette démarche vise à renforcer l'attractivité du secteur, à développer le centre commercial avec de nouvelles cases commerciales, à le désenclaver pour améliorer sa visibilité depuis la rue de Tourville et à rééquilibrer le bâti du quartier avec la construction d'une trentaine de maisons individuelles.

### Le dépôt du Permis de Construire Modificatif, une étape décisive.

Le permis de construire modificatif, déposé fin 2025 et affiché sur les deux communes, marque une étape décisive dans l'avancement du projet. Sa préparation a nécessité du temps, notamment pour intégrer les contraintes propres à chaque commerce et garantir une organisation de chantier compatible avec le maintien de l'activité.

Ce travail d'adaptation a permis d'affiner plusieurs aspects : organisation des circulations, gestion des eaux pluviales, cohérence architecturale, intégration paysagère et fonctionnement du local déchets. Ces évolutions amélioreront son insertion dans le quartier.

Le projet prévoit la conservation et la rénovation de certaines cellules existantes : pharmacie, pressing, coiffeur, ainsi que la création de six nouvelles cellules commerciales permettant d'accueillir des activités diversifiées.

**L'ensemble formera un total de neuf cases commerciales, avec un bâtiment modernisé, une façade plus visible depuis la RD7 et un parvis entièrement réaménagé.**

**Gérard Soucasse et Mélanie Delacour, respectivement Maires de Saint-Aubin-lès-Elbeuf et de Cléon** soulignent leur vigilance quant à la typologie des commerces :

*"Nous serons très attentifs aux activités qui rejoindront le centre commercial. L'enjeu est de proposer des commerces complémentaires à ceux déjà présents, afin d'élargir l'offre, d'attirer de nouveaux usagers et d'éviter toute concurrence directe. Chaque commerce doit pouvoir trouver sa place et contribuer au dynamisme de l'ensemble."*

### De nouveaux logements à venir dans le quartier

Un projet de nouveaux logements verra le jour afin de rééquilibrer le bâti du quartier. Cette opération vise à diversifier l'offre résidentielle et à proposer un habitat de qualité, complémentaire des immeubles collectifs existants.

Ces futures habitations contribueront à renforcer l'attractivité du quartier et à accompagner la dynamique commerciale en cours. Elles participeront également au regain d'activité attendu dans le secteur, comme le soulignent Gérard Soucasse et Mélanie Delacour :

*"L'arrivée de nouveaux habitants viendra soutenir la vie du quartier et renforcer l'activité des commerces. C'est un élément essentiel pour faire vivre durablement le cœur des Feugrais."*

## Calendrier des travaux spécifiques aux secteurs Fleurs et Feugrais

### Appel d'offres pour les travaux

Mi-2026

Sélection des entreprises chargées du chantier.

### Installation du chantier

3<sup>ème</sup> trimestre 2026

Préparation du site pour le lancement des travaux.

### Démarrage des travaux

4<sup>ème</sup> trimestre 2026

Lancement des travaux pour le centre commercial et le parvis

### Livraison du centre commercial

Fin 2027

Fin des travaux et ouverture du centre commercial au public.

### Construction de nouveaux logements

Courant 2028

Démarrage de la construction des nouveaux logements.

## Permanences de la Maison du Projet

La maquette du Renouvellement Urbain est accessible à la Médiathèque George Sand, aux horaires d'ouverture. Présentation de la maquette sur rendez-vous, au 06 45 26 78 88

[ville-cleon.fr](http://ville-cleon.fr)

Maison du Projet  
Médiathèque George Sand, Cléon





## LE CLUB DE VOILE FÊTE SES 50 ANS

Metropole  
Normandie

Club de Voile Saint Aubin Elbeuf

©Club de Voile de Saint-Aubin Elbeuf

Le Club de Voile de Saint-Aubin-lès-Elbeuf (CVSAE) s'apprête à célébrer un anniversaire important : cinquante ans d'existence, de passion sportive et de performances de haut niveau.

Toujours classé dans le Top 10 des clubs français de la FF Voile alors même que les skippers s'entraînent principalement dans un lac, le CVSAE a signé une année 2025 exceptionnelle, marquée par trois titres de championnes du monde, sept titres de champions de France et deux transatlantiques remportées. Une moisson qui confirme la place du club parmi les références nationales de la discipline.

### Un club tourné vers la performance et l'inclusion

Au-delà des résultats, le CVSAE qui gère la Base Nautique et de loisirs de Bédanne depuis 24 ans s'est engagée dans l'insertion sociale par le sport depuis 5 ans. En s'appuyant sur ses valeurs d'exigence, de

solidarité et de transmission, le club accompagne des publics variés et ouvre la pratique de la voile à celles et ceux qui en sont le plus éloignés. Une orientation saluée dans le paysage sportif régional pour une association qui a notamment accueillis près de 2000 élèves en 2025.

### Un anniversaire célébré avec un événement d'ampleur

Pour marquer ce cinquantième anniversaire, le CVSAE s'associe au CDOS pour accueillir la Caravane du sport et de la culture qui débutera sa tournée le 1<sup>er</sup> juillet, de 10h à 20h, à Bédanne. Plus de 1 000 personnes sont attendues pour cette journée gratuite, ouverte à tous, qui mêlera initiations, animations et rencontres avec les acteurs du club. Une manière de mettre en lumière l'énergie des bénévoles, la qualité de la formation et l'ambition sportive qui animent le CVSAE depuis un demi-siècle.

## L'HIPPODROME EN LUMIÈRE

Le dimanche 17 mai et les courses qui se sont déroulées sur cette journée ont marqué un temps fort de la saison de l'hippodrome avec la remise de deux distinctions : le Prix de la Ville et le Prix du Jumelage.

Le Prix de la Ville, remis par les élus municipaux, a offert un beau moment de sport, avec une arrivée au terme d'une course disputée qui a enthousiasmé le public présent autour de la piste.

Le Prix du Jumelage a lui aussi donné lieu à une course rythmée.

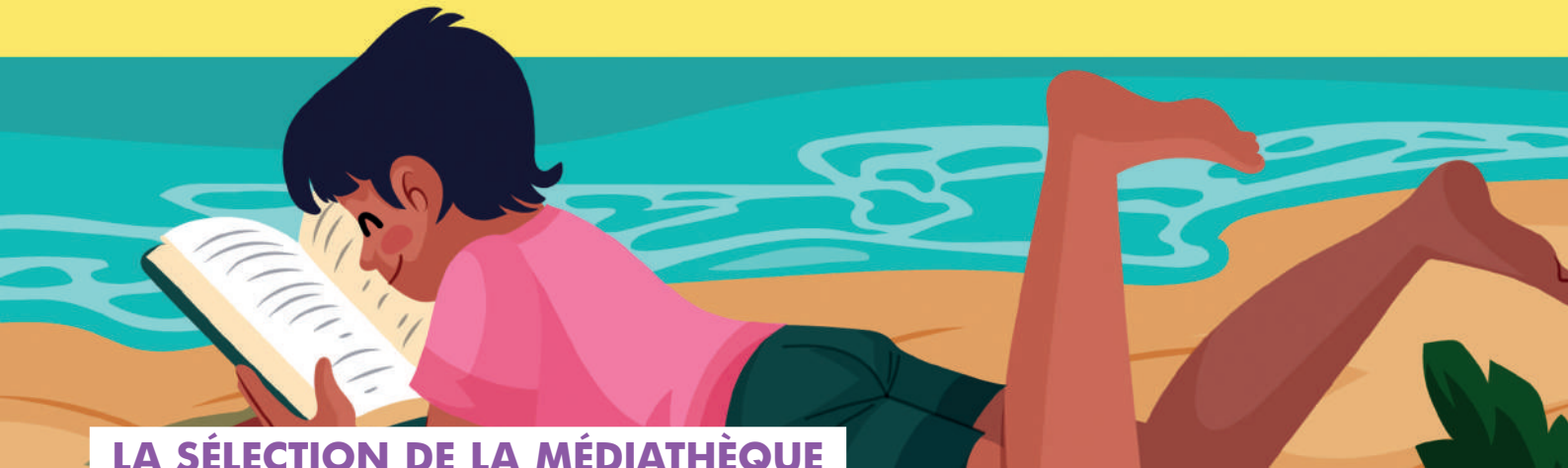
Après cette journée réussie, l'hippodrome se prépare désormais pour les deux dernières réunions de la saison, programmées les dimanche 7 et 14 juin. Vous êtes invités par l'association à venir nombreuses et nombreux pour profiter de ces rendez-vous qui mêlent courses, restauration sur place, et animations pour les enfants, dans une ambiance familiale portée par l'engagement des bénévoles et la fidélité des habitués.



Prix de la Ville



Prix du jumelage



## LA SÉLECTION DE LA MÉDIATHÈQUE

Pour l'été, de grandes sagas familiales à dévorer au soleil !

### Destinée suédoise

par *Katarina Widholm*, [Harper & Collins](#)

De son village du Hälsingland à la grande ville de Stockholm, Betty quitte son enfance pour se forger une destinée. Employée de maison puis libraire et enfin éditrice, épouse et mère, elle traverse les bouleversements du XXe siècle en Suède, entre rêves d'émancipation, amours contrariés et drames intimes. Au fil des années, Betty grandit, tombe et se relève, se perd parfois, mais n'abandonne jamais sa quête de liberté ni sa soif de bonheur. Saga vibrante et profondément humaine, la série "Destinée suédoise" retrace l'histoire d'une femme courageuse dont les choix et les espoirs résonnent encore aujourd'hui.



### La saga des Florio

par *Stefania Auci*, [Albin Michel](#)

Lorsqu'il aperçoit Palerme de loin, Ignazio Florio retient son souffle. À ses côtés, sur le bateau, son frère aîné, Paolo, tient dans ses bras sa femme Giuseppina et leur bébé Vincenzo. Nous sommes en 1799 et, quelques jours plus tôt, le 16 octobre, ils ont tout perdu dans un terrible tremblement de terre. S'ils ont pris la mer, direction la Sicile, c'est dans l'espoir d'y démarrer une nouvelle vie.

C'est par cette scène que s'ouvre la saga phénomène qui retrace l'extraordinaire destin des Florio, l'une des plus grandes familles de Sicile.



### La saga des Cazalet

par *Elizabeth Jane Howard*, [Editions de la Table Ronde](#)

Se déployant sur trois générations, la saga des Cazalet suit l'histoire d'une famille britannique du Sussex de la Grande Guerre à la mort de leur matriarche bien-aimée dans les années 1950, en passant par les mariages des uns et les séparations des autres, les deuils et les naissances, les petits malheurs quotidiens et les grandes joies de l'existence. Au fil des ans, le monde moderne pointant le bout de son nez, les Cazalet doivent eux aussi changer et délaisser peu à peu leur mode de vie traditionnel, dont Home Place, le manoir où ils aiment à se retrouver, sera peut-être un jour le dernier vestige.



### Café Engel

par *Anne Jacobs*, [Harper & Collins](#)

Wiesbaden, 1945. La jeune Hilde a du mal à croire à sa chance : la guerre est finie, et le Café Engel a été miraculeusement sauvé. Hilde rêve de redonner à l'entreprise familiale le prestige qu'elle avait autrefois, quand ce café emblématique de la région réunissait artistes et personnalités influentes. Pour cela elle ne peut compter que sur elle-même et sur sa mère, son père et ses frères n'étant pas revenus du front français.

Le destin envoûtant d'une dynastie de cafetiers, emportés par les bouleversements du XXe siècle



# ÉTÉ

## VOTRE PROGRAMME

### NOS COUPS DE CŒUR

**12 JUIN 2026**

CINÉ EN PLEIN AIR - PARC SAINT-RÉMY

**14 JUILLET 2026**

BAL - ESPLANADE DE PATTENSEN

**28 AOÛT 2026**

GUINGUETTE - PORT DE PLAISANCE

**12 SEPTEMBRE 2026**

SAINT-AUBINOISE - COMPLEXE LADOUMÈGUE

## CINÉ EN PLEIN AIR — 12 juin

Film jeunesse à 19h et tout public à 21h. Vous avez voté pour les deux films projetés et la programmation est à retrouver sur nos réseaux sociaux.



Parc Saint-Rémy - entrée libre  
Buvette et restauration sur place

### GRAND DÉFI VIVEZ BOUGEZ 12 juin

Avec le CCAS, le Centre Becquerel et l'école Touchard, venez pratiquer des activités physiques adaptées en équipe dans ce premier rendez-vous du grand défi Vivez Bougez

Salle Colas - 14h/17h - inscription auprès du CCAS : 02.35.81.01.84

### CAFÉ MUSIQUE "LA BANDE SON" 13 juin

Venez parler de musiques ou d'artistes autour d'un thé/café offert par la médiathèque !

Médiathèque L'Odyssée - 10h30/12h30

### COURSES HIPPIQUES 14 juin

Courses de trot, animations (structures gonflables, poney, calèche, animations...)

Hippodrome des Brûlins - à partir de 11h30 / entrée 5€ (adulte)

### FÊTE "MIEUX VIVRE NATURELLEMENT" AU QUARTIER DES FLEURS 17 juin

Le Foyer Stéphanois organise sa fête annuelle avec des jeux gonflables, une ferme pédagogique, un atelier de sels aromatiques, la présence du Trait d'union hors les murs...

Quartier des Fleurs (près du bâtiment Iris) - 14h/17h

### APPEL DU 18 JUIN 18 juin

Cérémonie patriotique de l'appel du général de Gaulle.

Monuments aux morts - 18h

### CONCERT AU JARDIN AVEC "LE DÉRAILLEUR" 20 juin

Apportez votre pique-nique, la Médiathèque s'occupe de la musique.

Médiathèque L'Odyssée - 12h

### CAFÉ THÉMATIQUE - L'ALIMENTATION 23 juin

Le Trait d'union, l'Atelier Santé Ville et la Cléaubinoise vous propose un atelier pratique sur l'alimentation avec une diététicienne pour mieux manger.

Trait d'union - 9h/12h

### BAL DE FIN D'ANNÉE DES CM2 26 juin

Les élèves de CM2 des écoles de Saint-Aubin célèbrent la fin d'année avec un grand bal.

Centre de loisirs L'Escapade - 19h30/22h

## JUIN

### EXPO PHOTOS DE L'ADESA 2 au 27 juin

Venez découvrir les clichés réalisés par les membres du club photo de l'ADESA.

Médiathèque L'Odyssée - aux heures d'ouverture  
Vernissage le 11 juin à 18h30.

### MERCREDIS-MOI DES HISTOIRES 3 juin

Lecture d'albums et de kamishibai pour les enfants de moins de 6 ans.

Médiathèque L'Odyssée - 10h30/11h

### SÉANCE DU CONSEIL MUNICIPAL 5 juin

Mairie - 18h

### MARCHÉ FERMIER ET ARTISANAL 7 juin

Marché fermier et artisanal du Comité des Fêtes avec spectacle à 16h.

Esplanade de Pattensen - 8h/18h

### COURSES HIPPIQUES 7 juin

Courses de trot, animations (structures gonflables, poney, calèche, animations...).

Hippodrome des Brûlins - à partir de 11h30 / entrée 5€ (adulte)

### CAFÉ PAPOT' HORS LES MURS 9 juin

Le Café Papot', habituellement proposé au Trait d'union, vient près de chez vous pour partager un moment convivial autour d'un café.

Quartier des Novales - 9h/11h

## SOIRÉE JEUX DE SOCIÉTÉ 26 juin

Grande soirée autour des jeux de société pour jouer, découvrir et partager un moment convivial.

Ludothèque La Toupie - 18h30/23h

## RENCONTRE D'ORCHESTRES 27 juin

L'EMDAE vous invite à un double concert avec la Musicale d'Alizay entre bande originales de film et musiques de rue festives.

Salle des Fêtes de Saint-Aubin-lès-Elbeuf - 20h

## CAFÉ PAPOT' HORS LES MURS 30 juin

Le Café Papot' vient près de chez vous pour partager un moment convivial autour d'un café.

Quartier du Bois Landry - 9h/11h

# JUILLET

## JEU PHOTO : SAINT-AUBIN D'HIER À AUJOURD'HUI 1 au 31 juillet

Venez choisir une photo ancienne de Saint-Aubin, retrouvez l'endroit, faites une photo et envoyez-la-nous.

Médiathèque L'Odyssée - aux heures d'ouverture

## CARAVANE DU SPORT ET DE LA CULTURE 1<sup>er</sup> juillet

Animations gratuites dès 6 ans pour découvrir différentes disciplines sportives et des ateliers culturels, proposés sous forme de sessions de 20min.

Base nautique et de loisirs de Bédanne - 10h/20h

## CAFÉ PAPOT' 7 juillet

Venez partager un moment convivial autour d'un café.

Trait d'union - 9h/11h

## CÉRÉMONIE DU 14 JUILLET 14 juillet

La Fête Nationale s'ouvrira par la cérémonie du 14 juillet, suivie d'un lâcher de pigeons.

Devant la mairie - 11h



## BAL DU 14 JUILLET

C'est l'un des rendez-vous les plus attendus de l'été : la Ville donne rendez-vous aux Saint-Aubinois pour une grande soirée festive et dansante.

Esplanade de Pattensen - 19h30  
Buvette et restauration sur place

## CAFÉ PAPOT' 21 juillet

Venez partager un moment convivial autour d'un café.

Trait d'union - 9h/11h

## TRAIT D'UNION HORS LES MURS 29 juillet

L'EVS sort de ses murs et s'installe au plus près de chez vous pour vous rencontrer.

Quartier Blin - 10h/16h

# AOÛT

## TRAIT D'UNION HORS LES MURS 12/26 août

L'EVS sort de ses murs et s'installe de 10h à 16h au plus près de chez vous pour vous rencontrer.

12 août aux Novales / 26 août au Bois Landry

## GUINGUETTE — 28 août

### AU PORT DE PLAISANCE



Venez savourer la deuxième édition de la guinguette avec son bal populaire, son marché nocturne et ses jeux en plein air !

Port de plaisance - 18h/22h30  
Buvette et restaurationsur place

# SEPTEMBRE

## MERCREDIS-MOI DES HISTOIRES 2 sept.

Lecture d'albums et de kamishibai pour les enfants de moins de 6 ans.

Médiathèque L'Odyssée - 10h30/11h

## EXPO : DANS LA CLASSE D'AUTREFOIS 8 au 30 sept.

Des objets et problèmes de baignoires à re-découvrir.

Médiathèque L'Odyssée - aux heures d'ouverture

## 12 sept. — SAINT-AUBINOISE



Après la rentrée scolaire, vos associations font elles aussi leur rentrée ! Venez les découvrir, profiter des nombreuses animations sur place et rencontrer nos Services Municipaux.

Stade Jules Ladoumègue - 13h30/18h

## PLUS D'ÉVÉNEMENTS ?

Ce dossier présente les événements connus lors de la préparation de l'ActuaCité. D'autres événements pourront s'ajouter à l'agenda et ils seront annoncés sur nos réseaux sociaux. Scannez le QR Code pour nous rejoindre !



# Carnet

pratique

## LA COMMUNICATION DE LA VILLE

À LA LOUPE



Jusqu'au 10 juillet  
devenez l'un des 700  
enquêteurs avec qui  
nous réinventerons  
notre com' !

SCANNEZ LE QR CODE POUR RÉPONDRE À  
NOTRE ENQUÊTE EN QUELQUES MINUTES,  
OU VENEZ AU TRAIT D'UNION POUR ÊTRE  
ACCOMPAGNÉ·E !



## État-civil

### Naissances

- 17.04 Zoé LEBAS  
13.05 Isak SALIÈGE

### Mariages

- 04.04 James MASSON et  
Anne CHARRON  
02.05 Christophe BUISSON et  
Nathalie LECERF  
09.05 Yannick FICADIÈRE et  
Ingrid LEBERQUIER

### PACS

- 29.04 Emilie VATBOIS et  
Alexane LEMONNIER  
05.05 Mohamed GHOUALI et  
Fanny JOBERT

### Décès

- 23.03 Jean-Marc PUJOL  
12.04 Richard DE SAINT-JORRE  
13.04 Lucien LAROCHE  
16.04 Madeleine CAPET  
née MARTIN  
16.04 Christiane POLLET  
19.04 Sébastien LITIQUE  
24.04 Noëlle BIGOT  
09.05 Jean-Luc GUÉRARD

## Infos Pratiques

### Services municipaux et C.C.A.S.

Esplanade de Pattensen - CS 60015  
76410 SAINT-AUBIN-LÈS-ELBEUF  
Tél. : 02.35 81 01 84  
Du lundi au vendredi : 8h30-12h et 13h30-17h30.  
Samedi (en juin), permanence de l'État-Civil :  
10h-12h. Fermeture le samedi en juillet et en août.

### Médiathèque L'Odysée

11, espace des Foudriots  
Tél. : 02 35 78 13 93  
Horaires de juin : Mardis, jeudis et vendredis :  
14h-18h ; Mercredi : 10h-12h et 14h-18h ; Samedi :  
10h-16h. / Horaires juillet-août : ouverture  
mercredi et samedi aux mêmes horaires /  
Fermeture du 1<sup>er</sup> au 15 août.

### Trait d'union (EVS)

6C, rue André Malraux  
Tél. : 02 35 81 42 46  
Lundi : 13h30-18h ; Du mardi au  
vendredi : 9h-12h et 14h-18h.

### Ludothèque La Toupie

6A, rue André Malraux  
Tél. : 02 35 81 35 77  
Vacances scolaires : Mardis, jeudis et  
vendredis : 14h-17h30 ; Mercredi :  
10h-12h et 13h30-17h30. Période  
scolaire : M/J/V : 16h30-18h30 ;  
Mercredi : 10h-12h et 14h-17h30.

### Multi-Accueil La Parent'aise

6B, rue André Malraux  
Tél. : 02 35 87 50 12  
Du lundi au vendredi : 8h-18h.  
Fermeture en août

### Accueil de loisirs L'Escapade

10 rue Bachelet Damville  
Tél. : 02 35 77 54 78  
Mercredis et vacances scolaires :  
9h-17h (garderie : 7h30-9h ; 17h-18h)

### Espace jeunes Escap'Ados

Rue Bachelet Damville  
Tél. : 02 35 77 54 78  
Vacances scolaires : 8h-18h

### Salle des fêtes

1 rue Léon Gambetta

### Jardin Partagé

Accès face au 13 rue des  
Canadiens

### Complexe Ladoumègue

8, rue André Malraux

### École Musique Danse Agglo. Elbeuvienne (EMDAE)

10 rue André Gantois

### Hippodrome des Brûlins

Parc des Brûlins (Accès par  
l'entrée du 72 avenue Pasteur)