

ActuaCité

LE JOURNAL D'INFORMATION DE LA VILLE DE SAINT-AUBIN-LÈS-ELBEUF



Reconstruire
la ville sur la ville

VIE DE LA CITÉ



P.8 Inauguration de la
Résidence de l'Hôtel
de Ville

AÎNÉS



P.5 Former pour mieux
accompagner

SPORT



P.13 Les Sportifs à
l'honneur

CULTURE



P.14 Ouverture de la
Saison culturelle



Septembre! C'est la rentrée des classes, ou une première entrée pour les plus petits qui ont fait leurs premiers pas dans les écoles maternelles.

Premier pas dans la vie en collectivité avec la découverte et l'apprentissage des droits mais aussi des règles et des devoirs qui permettent d'ancrer la reconnaissance et le respect de "l'autre". La complémentarité des rôles des parents et des enseignants doit être la "cheville ouvrière" de cette démarche. A tous et à chacun je souhaite une bonne année scolaire.

La municipalité a également fait sa rentrée, dans un contexte d'expectative, car les projets de réforme des collectivités locales en cours ne manquent pas de nous inquiéter en particulier :

- la suppression des financements croisés entre collectivités -*Région, Département, Communes*- qui conduirait à des pertes de participations importantes pour les projets communaux,
- la limitation à 30% des subventions que la ville verse aux associations qui amènerait à la disparition quasi-automatique de toutes les associations non-professionnelles, et la destruction de la vie locale.

Ceci s'ajoutant à l'accroissement des difficultés sociales, à la diminution des ressources de la commune, avec pour corollaire une augmentation inéluctable de la pression sur les ménages. Espérons que la sagesse reviendra avant l'approbation éventuelle de tels textes.

Mais je souhaite conclure sur une note plus colorée : l'automne n'a pas raté sa rentrée non plus, car dès le 23 septembre exactement, il nous rappelait que l'été était fini, le temps des "petites laines" était bien là. Mais avec l'automne vont arriver les couleurs rouges et or qui rendent notre Normandie toujours aussi belle.

Très amicalement

 Jean-Marie Masson
 Maire



VIE DE LA CITÉ

- 3 Paiement des prestations
- 4 Saint-Aubin au XX^{ème} siècle
- 4 Week-end animé dans le Jura
- 4 Sortie en famille à Cerza
- 6 "Reconstruire la ville sur la ville"
- 6 Aménagement des Hautes-Novales
- 7 Réaménagement de l'esplanade de l'Hôtel de Ville
- 7 Reconversion de la friche industrielle "ABX"
- 8 Inauguration de la résidence de l'Hôtel de Ville
- 9 Logements rue Thiers
- 9 Réaménagement du Centre Social Secondaire
- 10 Recensement de la population
- 10 Trame verte et bleue
- 11 Concours des maisons fleuries
- 16 Le carnet Saint-Aubinois

JEUNESSE

- 3 Les grands chiffres de la rentrée
- 3 Semaine du goût
- 3 Rallye des collégiens d'Arthur Rimbaud
- 3 Inscription aux séjours "ski"
- 3 Contrat Étudiant de Saint-Aubin
- 3 Le collège Arthur Rimbaud recrute des étudiants
- 9 Sports et sorties avec l'ALS
- 12 Le Jardin des Lutins en visite à la ferme
- 12 Association "Les Bisounours Saint-Aubinois"

JUMELAGE

- 9 Les Saint-Aubinois fêtent la Vieille Ville

AÎNÉS

- 5 Former pour mieux accompagner

SPORT

- 13 Sportifs, dirigeants et bénévoles à l'honneur

CULTURE

- 14 Exposition Yvon Neuville
- 14 Ouverture de la saison culturelle
- 15 La sélection de la Médiathèque
- 16 L'agenda Saint-Aubinois

ÉDUCATION

Les grands chiffres de la rentrée

1 224 élèves des écoles et du collège ont repris le chemin de leurs classes le 2 septembre dernier.



Écoles Maternelles	325
André Malraux	81
Marcel Touchard	72
Maille & Pécoud	145
Saint-Joseph	27
Écoles Élémentaires	526
André Malraux	130
Marcel Touchard	134
Paul Bert - Victor Hugo	202
Saint-Joseph	60
Collège Arthur Rimbaud	373
Total Général	1224

Semaine du goût

Du 11 au 15 octobre, à l'occasion de la semaine du goût, les enfants des écoles pourront découvrir des plats traditionnels de Provence, de Bretagne, de Savoie, de Normandie et du Nord. Un tour des régions préparé chaque jour par les équipes du service de restauration.

COLLÈGE ARTHUR RIMBAUD

Un rallye dans Saint-Aubin

Les élèves de sixième du collège Arthur Rimbaud participaient à un "rallye - découverte" le 24 septembre dernier.

Pour la deuxième année consécutive, les professeurs du collège Arthur Rimbaud proposaient un rallye aux cinq classes de sixième du collège sur le thème "A la découverte de ta commune".

Les quelque 110 élèves participant ont donc sillonné les rues de Saint-Aubin à la recherche d'indices disséminés au fil des 6 parcours préparés par les professeurs.

Cette matinée a permis aux élèves de découvrir, au fil des énigmes, leur environnement proche, l'histoire de la ville, son architecture mais également son patrimoine naturel.



Jean-Marie Masson, maire, et Agnès Defrain, responsable adjointe des services techniques municipaux, ont répondu aux nombreuses questions des élèves reçus en mairie durant la matinée. L'occasion de présenter les grandes mutations urbaines de notre cité mais également son riche patrimoine environnemental.

Paiement des prestations

Afin d'améliorer et de simplifier les démarches de ses administrés, la Ville de Saint-Aubin-lès-Elbeuf a mis en place un service de prélèvement automatique pour le paiement des factures. Ce dispositif concerne notamment la restauration scolaire, le centre de loisirs, le service d'aide à domicile et le service de téléalarme. Le règlement par carte bleue sera également possible très prochainement. Dernière étape de cette simplification : le paiement par internet qui sera mis en place d'ici fin 2011 - début 2012.

Séjours "ski"

Le service jeunesse propose deux séjours "Ski" à La Toussuire (domaine des Sybelles (Savoie - Maurienne) du 18 au 26 février 2011. L'hébergement se fera en auberge de jeunesse à la Maison familiale "L'Edelweiss". 20 places sont disponibles pour le camp des 6-12 ans et 20 places pour le camp des 13-17 ans. Les inscriptions pour ces deux séjours auront lieu le lundi 18 octobre 2010 au service jeunesse de la mairie (aucune inscription ne sera prise par téléphone).

Renseignements / Tarifs : 02.35.81.75.52.

Contrat Étudiant de Saint-Aubin

Les étudiants souhaitant bénéficier du CESA, Contrat Étudiant de Saint-Aubin, mis en place par la municipalité afin de soutenir les jeunes saint-aubinois poursuivant des études supérieures, doivent retourner leurs dossiers remplis avant le 25 Octobre 2010.

Contact : Service Éducation - du lundi au vendredi de 8h30 à 12h00 et de 13h30 à 17h30.

Le collège Rimbaud recrute des étudiants

Le collège Arthur Rimbaud recrute des étudiants de niveau baccalauréat minimum pour assurer l'encadrement de l'aide au devoir des collégiens (6^{ème} à 3^{ème}). Les étudiants peuvent postuler de façon très modulable en fonction de leurs disponibilités.

Pour plus de renseignements, les étudiants intéressés peuvent contacter Mme Lemaître, Principale adjointe, au 02.35.77.08.15.

Saint-Aubin au XX^{ème} siècle

La municipalité de Saint-Aubin-lès-Elbeuf envisage la réalisation d'un ouvrage sur les grands changements qui ont marqué l'histoire de notre commune depuis les années 1900.

Ce recueil fera la part belle aux témoignages des Saint-Aubinois : de l'anecdote au récit de faits marquants en passant par des récits de vie quotidienne, le souhait est de mettre en parallèle la "grande Histoire" et les "petites histoires" qui ont marqué la vie des Saint-Aubinois. Si vous souhaitez contribuer à cet ouvrage par votre témoignage ou le prêt de docu-



ments (photographies, cartes postales, dessins, correspondances, documents officiels...), ou même d'objets n'hésitez pas à contacter le service communication au 02.35.81.69.59.



Écrivain public

Un écrivain public est à votre service pour vos travaux d'écriture (courriers aux administrations, rapports de stages, CV, compte-rendus, écriture de romans, etc.). Ce service s'adresse à tous : particuliers, chefs d'entreprises, étudiants, ... Contact / tarifs : Jean-François Labonne : 02.35.87.45.47 ou labonne.jf@wanadoo.fr

SAINT-AUBIN DE FRANCE

Week-end animé dans le Jura

Une délégation de Saint-Aubin-lès-Elbeuf s'est rendue les 7 et 8 août dernier à Saint-Aubin du Jura pour participer au 21^{ème} rassemblement des Saint-Aubin de France.

C'est au pays des cascades et des



paysages spectaculaires qu'une trentaine de nos concitoyens se

sont retrouvés pour partager un week-end de fête. Un moment très convivial qui connaît toujours un véritable succès puisque cette année encore, ce sont près de 1 500 Saint-Aubinois(es) et Saint-Aubinois(es) qui ont profité des activités ludiques, gastronomiques et culturelles proposées par leurs hôtes jurassiens. Promenades en calèche, visite du musée des pompiers, du musée agricole et d'ateliers artisanaux, jeux et animations, repas et dégustations gastronomiques, ... : le programme concocté par les responsables de l'association des Saint-Aubin de France et la municipalité de cette petite ville de 1600 habitants aura laissé de bons souvenirs à tous les participants !

VIE DE LA CITÉ

Sortie en famille à Cerza

Le 3 août dernier, sept familles saint-aubinoises se sont rendues au parc animalier de Cerza, dans le Calvados, pour une journée de détente.

Huit adultes et quinze enfants ont participé à la sortie organisée par le CCAS au parc animalier de Cerza le 3 août dernier. Les familles ont profité d'un temps ensoleillé pour arpenter les chemins de la "Vallée sauvage" où ils ont pu admirer les rhinocéros, tigres, bisons et tapirs en semi-liberté ainsi que les animaux d'Afrique : girafes, lions, hippopotames, singes, hyènes, ...

Les familles ont également beaucoup apprécié la nouvelle attraction du parc : un film d'animation en 3D montrant les dangers des déchets jetés dans la nature pour les animaux.

Les familles ont terminé leur périple par un tour en petit train,



bien reposant après cette journée de marche !

En septembre, les familles se sont retrouvées à la mairie pour une projection des photos prises lors de cette journée. A l'unanimité, cette sortie a beaucoup plu : le voyage a permis un moment de dépaysement et d'échanges conviviaux pour les familles qui n'avaient, pour la plus part, pas de projet de départ en vacances.

A noter : Le voyage avait été préparé par le Centre Communal d'Action Sociale, en collaboration avec quelques parents et le service Jeunesse de la ville. Les parents se sont notamment investis pour la préparation logistique du voyage et pour la confection du goûter.

SERVICE DE MAINTIEN À DOMICILE

Former pour mieux accompagner

115 Saint-Aubinois font aujourd'hui appel au service d'aides à domicile du CCAS dont la mission consiste à accompagner les personnes âgées dans leurs tâches quotidiennes.

L'équipe, composée de 24 aides à domicile, participe chaque mois à des réunions organisées par l'encadrement du service. Ces réunions sont l'occasion d'échanger sur les questions relatives à la vie du service, son fonctionnement, ou encore de travailler ensemble sur un thème spécifique.

Bien manger, bien vivre

Le 15 juin dernier, Laure Compas, diététicienne au CERIN (Centre de Recherche et d'Information Nutritionnelles), intervenait dans le cadre de la réunion "Bien manger, bien vivre" sur le thème de la

nutrition. L'objectif était de sensibiliser les aides à domicile, au contact quotidien des aînés, au risque de dénutrition chez la personne âgée, sujet sérieux et déter-



A l'issue de la conférence, les aides à domicile ont pu se retrouver pour une invitation gourmande autour d'un buffet coloré et varié et poursuivre les échanges entre elles.

minant pour leur bien être et leur autonomie. La nutrition chez la personne âgée est en effet un des axes prioritaires du schéma "Bien vieillir" du Département, décliné sur le territoire d'Elbeuf en lien avec l'association Clic Repèr' Âge

et les CCAS. Dans la poursuite de cette réunion, quatre aides à domicile vont prochainement participer à une conférence et à des ateliers sur "L'alimentation des personnes âgées à domicile".

Sécurité Personnes Agées

Dans le cadre de l'opération "Tranquilité Seniors" mise en place par la direction départementale de la sécurité publique, le référent du commissariat de police d'Elbeuf et une citoyenne volontaire intervenaient auprès des aides à domicile le 27 septembre dernier. Le but : les informer sur les dispositions à prendre en matière de sécurité.

Les aides à domicile seront chargées de retransmettre ces conseils auprès des personnes bénéficiant du service de maintien à domicile.

Pour plus de renseignements : CCAS de Saint-Aubin - Pôle Aînés - 02.35.81.96.66

JUMELAGE

Les Saint-Aubinois fêtent la Vieille Ville

Une quarantaine de Saint-Aubinois participaient cette année à la fête de la Vieille Ville à Pattensen.

Jean-Marie Masson et Joël Roguez avaient pris la tête d'une délégation regroupant une quarantaine de Saint-Aubinois pour participer à la traditionnelle fête de la Vieille Ville à Pattensen les 11 et 12 septembre dernier.

La grande place de Pattensen accueillait à cette occasion de nombreux stands, parmi lesquels le stand de produits locaux tenu

conjointement par les habitants de Saint-Aubin et de Pattensen.

Jean-Marie Masson et Joël Roguez ont accompagné le bourgmestre de Pattensen, Gunter Grièbe, et son épouse à travers les rues animées de la cité.

Un week-end très convivial au cours duquel les Saint-Aubinois ont retrouvé avec plaisir le chaleureux accueil des habitants de Pattensen.



Le groupe folklorique de Saint-Aubin accompagne Jean-Marie Masson, Joël Roguez, Gunter Grièbe et son épouse, qui ont revêtu pour l'occasion les habits traditionnels.

Ce séjour à Pattensen est l'un des temps forts qui marquent depuis 33 ans la vie du jumelage. Les prochains échanges au programme : l'échange des paroisses (en octobre), les échanges du collège (mars et avril), l'échange des sapeurs-pompiers (en mai), les festivités de la Pentecôte (mai), le camp d'adolescents franco-allemand (juillet), sans oublier les échanges individuels organisés par les familles.

Détails / Renseignement : Mme Nathalie Duhamel - Présidente du Comité de Jumelage - Hôtel de Ville

Reconstruire la ville sur la ville

La municipalité s'est engagée dans une démarche de renouvellement urbain, enchaînant les opérations visant à créer de nouveaux secteurs de vie, reconverter les friches industrielles délaissées du centre ville ou encore, réaménager les quartiers anciens. ActuaCité fait le point sur les grands travaux en cours.

Aménagement des Hautes-NOVALES

L'aménagement de la Zone d'Aménagement Concerté (ZAC) des Hautes-NOVALES a pour but de faire émerger un nouveau pôle de vie regroupant habitats, équipements et activités économiques au sud-est de la commune. Une vingtaine d'hectares au total sont concernés.

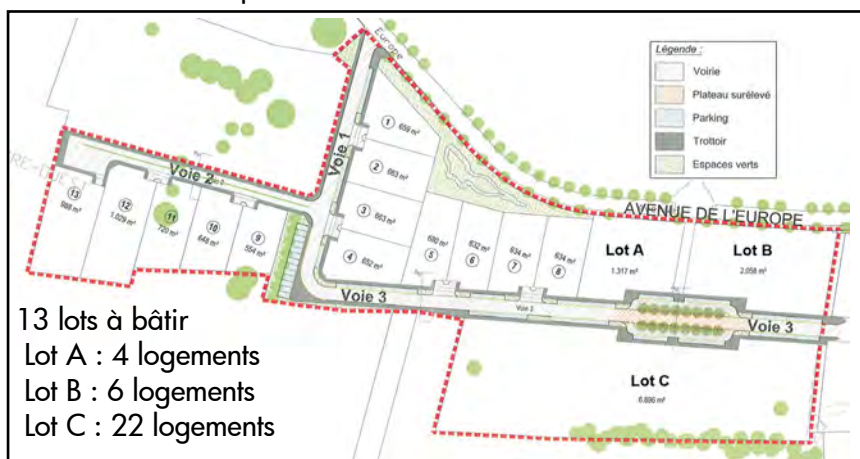
Une zone d'habitat mixte et diversifiée

La première phase d'urbanisation a déjà débuté avec la réalisation d'un lotissement de 13 parcelles à bâtir. Les futurs acquéreurs avaient rendez-vous en mairie le 30 septembre der-

nier pour une présentation du projet dans sa globalité et une information sur les modalités propres à leurs constructions. Le projet prévoit également la construction de 10 logements en accession (Lots A et B) et 22 logements locatifs (Lot C) qui seront réalisés par la SAHLM d'Elbeuf.

Une offre de service et d'équipement de proximité

Enfin, la zone d'activités comprendra à terme quelques commerces de proximité, des activités économiques à dominante médicale ainsi qu'une maison de retraite médicalisée.



Lot A

Lot B



Lot C



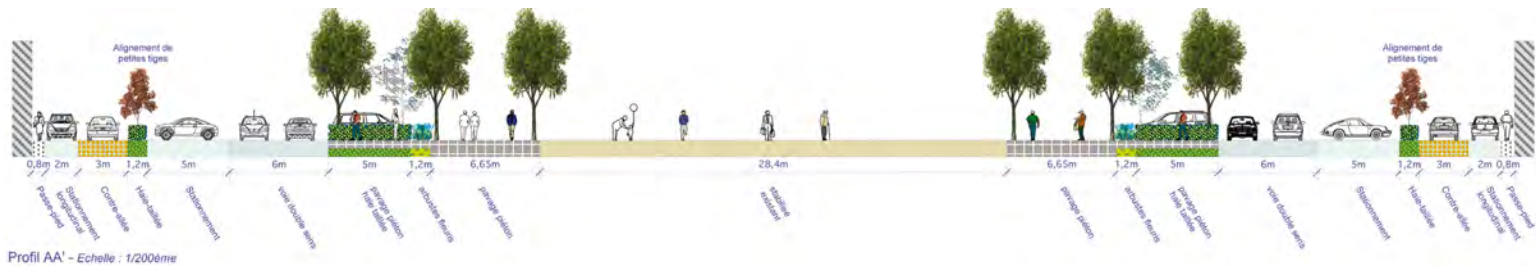
Réaménagement de l'esplanade

Jean-Marie Masson l'annonçait lors de la remise des prix aux lauréats du concours des "Maisons fleuries" : le début du réaménagement de l'esplanade de l'Hôtel de Ville, qui fait suite à l'abatage des marronniers l'hiver dernier, est tout proche. Les travaux débiteront par l'enfouissement des réseaux des rues Paul Bert et Victor Hugo dès le mois de novembre. Les travaux de réaménagement des voiries et parcs de stationnement suivront en janvier et février. Les voies de circulation seront légèrement déviées afin de créer une zone mixte pour la circulation des véhicules, des vélos et des piétons et d'organiser le stationnement de chaque côté de la



route. L'aménagement des espaces verts, intégrant des essences mieux adaptées à ce lieu de vie*, débutera en mars.

* Les plantations envisagées : haies composées (tilleuls, forcias, charmilles...) et arbres (chênes écarlates, prunus serrulata, tulipiers de virginie).
Pour plus d'informations (impact sur la circulation / stationnement / calendrier de l'opération) : Service Technique de la Ville.



Réconversion de la friche industrielle "ABX"

Les travaux de démolition de l'ancienne entreprise de logistique "ABX" démarrés en juin se poursuivent.

Après les opérations de désamiantage de la couverture et la dépose des éléments de charpente et de plomberie, la société de démolition procède actuellement à des découpes quasiment

"chirurgicales" au niveau des murs limitrophes avec les propriétés voisines.

La démolition, gérée par l'Établissement Public Foncier de Normandie (EPFN), propriétaire du site, permettra de proposer 2,3 ha libres à la construction pour les futurs aménagements urbains. Les opérateurs, publics et/ou privés,

qui prendront en charge l'aménagement du site devront respecter des contraintes imposées par la Ville au niveau des types de construction (hauteur R+1 à R+2 maximum) et de leur mixité (logements en location et logements en accession de type "Loi Scellier").

De l'autre côté de la rue de la Marne, l'entreprise procède à la dépollution et à la destruction de l'ancien site "Sonolub". Ce site sera réaménagé pour proposer une zone d'accueil destinée aux petites entreprises industrielles.

L'entreprise de démolition a pris un peu d'avance sur cette opération qui ne devait débiter qu'en septembre 2010. La fin des travaux est donc prévue fin octobre.



Les matériaux sont triés en fonction de leur nature pour être expédiés vers les unités de recyclage ou de destruction.

Résidence de l'Hôtel de Ville

La Résidence de l'Hôtel de Ville était inaugurée par Habitat 76, bailleur social porteur de l'opération, le 16 septembre dernier.

Une visite des appartements et des maisons de ville qui composent la "Résidence de l'Hôtel de Ville" était proposée par Habitat 76 le 16 septembre dernier. Au titre de Président d'Habitat 76, Didier Marie, a souligné la qualité de ces logements situés en plein



centre ville, bien intégrés dans leur environnement et 100% accessibles. Pour le président, ils sont un bon exemple de la mixité recherchée par Habitat 76 offrant loge-

Pour le maire Jean-Marie Masson, ce projet ambitieux, soutenu par la ville, est un symbole de la politique de reconquête des friches

industrielles engagée par la municipalité depuis de nombreuses années, de la "reconstruction de la ville sur la ville". La municipalité a soutenu ce projet en prenant en



ments collectifs et logements individuels ; des possibilités de financement diverses pour les occupants (PLUS, PAI, PL, accession, location) ; des tailles de logements allant du T2 au T5 avec garage. Une mixité également présente au niveau du financement : cette opération de 7,5 millions d'euros pour Habitat 76 a en effet bénéficié d'un montage incluant des financements de la Ville de Saint-Aubin, de la CAEBS (et de la CREA qui a pris le relais) et du dispositif de financement "1%".

charge la dépollution, les travaux de voirie et la création des dessertes intérieures, représentant quelque 1,6 millions d'euros. Le maire se félicitait également que cette opération ait permis de faire travailler des entreprises locales (retenues sur appel d'offre).

Si les logements en location sont aujourd'hui tous occupés, il reste quelques appartements et maisons de ville en accession*. Comme le rappelait Didier Marie, "l'accès à la propriété reste un choix". Chaque famille gérant son budget



différemment et ayant des aspirations différentes, il paraissait important pour le bailleur social de pouvoir proposer ce choix.

Phase 2 de l'aménagement



La deuxième phase de l'opération porte sur la construction de 11 maisons de ville en accession. Les travaux de gros œuvre ont débuté en juin dernier et la livraison des habitations est prévue au printemps prochain. La ville accompagnera ces travaux de construction, menés par Habitat 76, en effectuant l'aménagement des abords : voirie, enfouissement des réseaux, éclairage...



A noter

Cette deuxième phase permettra d'utiliser à nouveau le système de **chaussée urbaine démontable**. Ce système novateur a d'ores et déjà été utilisé afin de passer les réseaux nécessaires en ouvrant la voirie tout en conservant son aspect initial après intervention.

*Renseignement en mairie ou auprès d'Habitat 76 au 0 811 020 076.

Logements rue Thiers

La construction des 4 logements situés à l'angle des rues Thiers et Raspail, sur le site de l'ancienne Poste, est en voie d'achèvement. Cette opération menée par la SA HLM d'Elbeuf est un exemple d'aménagement de qualité s'insérant bien dans le tissu urbain du quartier de l'Église.



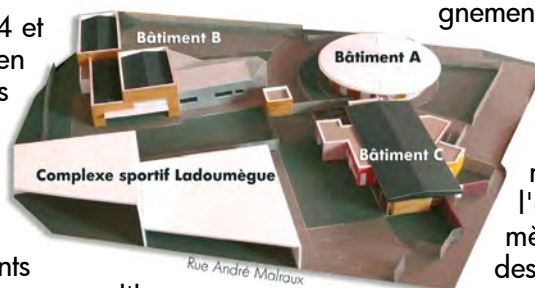
Centre Social Secondaire

La restructuration du centre social secondaire, situé rue Malraux, a pour objectif le réaménagement des structures municipales accueillant les jeunes.

Cet équipement, construit en 1994 et qui a fait l'objet d'une extension en 1998 accueille aujourd'hui trois structures : la halte garderie "La Câlinerie", la structure pour adolescents "ALS" et la ludothèque "La Toupie".

Pour répondre aux besoins croissants d'accueil du public et aux nouvelles normes d'hygiène et de sécurité, les locaux feront l'objet d'une réorganisation générale permettant un fonctionne-

ment autonome de chaque structure. La ludothèque partagera le bâtiment circulaire (Bât. A) qu'elle occupe actuellement avec la structure d'accompagnement scolaire. La halte-garderie s'installera dans les locaux actuellement occupés par l'ALS (Bât. C). Enfin, un troisième bâtiment sera construit dans l'enceinte du stade Ladoumègue (Bât. B), à proximité des deux bâtiments existants, pour accueillir l'ALS. La consultation des entreprises est en cours et le démarrage des travaux est envisagé au premier semestre 2011.



STRUCTURE DE LOISIRS DES 12-17 ANS

Sports et sorties avec l'ALS

Une vingtaine de jeunes de 12 à 17 ans ont profité des activités proposées par l'ALS au mois d'août.

Parmi les activités : deux séjours en camping, le premier du 3 au 7 août à Saint-Hilaire de Riez (Vendée) avec au programme un stage de char à voile, du paintball, la baignade et des promenades en bord de mer ; le second du 10 au 14 août à Arradon (Bretagne) proposant un stage de catamaran,

une journée accrobranche / paintball, des baignades et promenades en bord de mer.

Les jeunes restés à Saint-Aubin ont



pu pratiquer de nombreux sports : foot en salle, ping-pong, badminton, vtt, hand, basket..., participer aux ateliers : cuisine, réalisation de graffs pour la ludothèque et l'ALS,... et aux sorties : à Paris (visite de l'Arc de Triomphe et



apprentissage du déplacement en métro parisien), journée spéléo et accrobranche à Caumont, visite du zoo de Cerza...

Un "chantier jeunes" organisé la dernière semaine d'août a permis de rénover les locaux de l'accompagnement scolaire des Novales : 4 jeunes se sont chargés de refaire les peintures et la décoration avant la rentrée.



Recensement de la population

Les communes de moins de 10 000 habitants sont recensées une fois tous les cinq ans par roulement. L'enquête de recensement concernant Saint-Aubin-lès-Elbeuf se déroulera du 19 janvier au 19 février 2011.

Le recensement de la population française est organisé par l'INSEE en partenariat avec les communes, afin de mesurer la population vivant en France, et de mieux s'adapter à ses besoins. Dans les communes de 10 000 habitants ou plus, un échantillon de la population est recensé chaque année. Pour les communes de moins de 10 000 habitants, c'est la totalité de la population et des logements qui est recensée une fois tous les cinq ans.

Les agents recenseurs débuteront leur collecte de renseignements dès le mois de janvier à Saint-Aubin-lès-Elbeuf. Vous serez avertis du nom de l'agent qui se chargera de votre foyer par courrier officiel. L'agent vous déposera les questionnaires et les reprendra une fois remplis. Les données collectées et compilées permettront d'obtenir des statistiques sur le nombre d'habitants et sur leurs caractéristiques : répartition par sexe et âge, professions exercées, conditions de logement, modes de transport, déplacements domicile-travail ou domicile-études, etc.

Ces résultats, respectant l'anonymat, permettent notamment aux administrations et collectivités locales d'adapter leurs équipements collectifs (crèches, hôpitaux, établissements scolaires, équipements sportifs, transports, etc.) ; aux professionnels publics et privés de mieux connaître le parc de logements ; aux entreprises de mieux connaître la clientèle potentielle ou les disponibilités en main-d'œuvre ; aux associations (sanitaires, sociales, éducatives, culturelles, ...) d'orienter leurs actions selon les besoins de la population.

Nous vous rappelons que le recensement revêt un caractère obligatoire et vous remercions de réserver un bon accueil à votre agent recenseur.

ANNÉE INTERNATIONALE DE LA BIODIVERSITÉ

Trame Verte et Bleue

L'urbanisation et l'intensification de l'agriculture menacent fortement les continuités écologiques existantes or, tout être vivant a besoin de se déplacer pour se nourrir et se reproduire. La diversité des espèces vivantes, végétales et animales, dépend forte-

ment des habitats et espaces naturels. La trame Verte et Bleue a donc pour objectif de protéger la biodiversité en créant ou préservant des "corridors écologiques" permettant aux espèces de se déplacer et donc, de se développer.

un autre regard sur....

Trame Verte et Bleue

Consciente de la richesse de son patrimoine naturel, les communes de l'agglomération d'Elbeuf réalisent un axe reliant la forêt au fleuve pour favoriser la continuité biologique (corridors écologiques). La réalisation de la Trame Verte et Bleue de l'agglomération ne s'arrête pas à la définition des trames vertes et bleues du Grenelle de l'environnement principalement axée sur la notion de biodiversité (respect des espèces et des espaces naturels), mais englobe également le développement des modes doux.

Ce sont ainsi plusieurs dizaines de kilomètres de cheminements doux qui vont, à terme, former l'ossature de la Trame Verte et Bleue. Les aménagements naturels de cette trame verte et bleue permettront à tous (piétons, cyclistes, cavaliers, rollers, personnes à mobilité réduite) de découvrir les richesses floristiques, faunistiques et historiques locales qui font l'objet d'une protection et d'une mise en valeur toute particulière.

La trame bleue, en cours d'aménagement, s'étendra sur environ 10 km de berges allant de Saint-Pierre-lès-Elbeuf à Orival en passant par Saint-Aubin-lès-Elbeuf. La trame verte s'étend sur 11 km, principalement au cœur du massif forestier de La Londe.

invitez la nature chez vous

Participez à la "trame verte et bleue" !

Votre jardin peut servir de continuité dans un corridor biologique. Voici quelques aménagements qui



vous permettront d'offrir des milieux de vie favorables à la faune et à la flore :

- apportez une aide directe : nichoirs, points d'eau, mangeoires....
- privilégiez la plantation d'arbres et d'arbustes indigènes, favorables aux insectes, aux mammifères et aux oiseaux.
- préférez les méthodes de jardinage écologiques et évitez l'utilisation de pesticides et d'herbicides.
- diversifiez et aménagez de nouveaux milieux, comme une haie champêtre, une mare, un coin "d'herbes folles", un mur de pierres sèches ...

Ainsi tout au long de l'année, vous pourrez observer à loisir oiseaux, papillons, insectes, grenouilles, lézards, hérissons, petits mammifères... sans oublier la présence d'une riche flore locale !

Retrouvez des informations complémentaires sur l'espace "Biodiversité" du site de la ville animé par Patrick Cornette (www.ville-saint-aubin-les-elbeuf.fr)

Concours des maisons fleuries 2010

Patricia Matard, adjointe au maire en charge de l'environnement, était entourée de l'équipe municipale pour accueillir les lauréats du concours des maisons fleuries le 9 septembre dernier.

43 Saint-Aubinois, répartis en trois catégories, participaient cette année au concours des "Maisons et Immeubles fleuris". Lors de son passage, le jury a tenu compte de 4 critères pour établir sa notation : 10 points pour la propreté, 10 pour la diversité, 10 pour l'originalité et 10 pour l'harmonie de l'ensemble. Patricia Matard a souligné la qualité des réalisations observées et l'ingéniosité déployée par les participants.

■ Vers une gestion différenciée des espaces verts municipaux

Cette réunion était également l'occasion pour l'adjointe au maire de présenter la nouvelle orientation prise au niveau de la gestion des espaces verts municipaux : "Nous sommes tous



A noter : à l'occasion de la remise des prix, Habitat 76 remet également une récompense à ses trois 1^{ers} locataires primés.

convaincus que nous devons changer nos habitudes pour des raisons économiques mais aussi et surtout dans un souci de respect de l'environnement. En ce qui concerne la municipalité, nous avons, à titre d'expérimentation, procédé au fauchage tardif et maîtrisé dans un secteur des berges de la Seine. Il est temps, même si cela peut heurter nos regards habitués à des tontes impeccables, de revenir à l'essentiel en respectant un peu plus la faune et la flore, car à cet endroit des écluses, nous avons remarqué

des chants d'oiseaux inhabituels, des plantes oubliées que nous redécouvrons avec plaisir. Arrêtons les grands espaces tondus et longilignes et retrouvons un juste équilibre, permettant les promenades familiales dans le respect environnemental.

■ Des essences moins coûteuses

En centre ville aussi, nous sommes en train de repenser les espaces fleuris afin de retrouver des plantes locales, moins coûteuses en eau et en entretien, mais tout aussi agréables à l'œil.

Là aussi c'est un équilibre à trouver : faire différemment mais toujours bien. Nos jardiniers s'y attellent, c'est un joli challenge pour toute l'équipe des espaces verts !"

Jean-Marie Masson, a conclu la réunion en annonçant le début tout proche du réaménagement de l'esplanade de l'Hôtel de Ville (cf. article page 7).



Les 43 lauréats du concours 2010

Catégorie "Maisons" : 1^{er} : Mme ACHER Ginette et Claudine ; 2^{ème} : M. et Mme CHUPIN Jean-Pierre ; 3^{ème} : M. LALONDE Jean-Claude ; 4^{ème} : M. et Mme PATTEY Jean-Pierre ; 5^{ème} : M. et Mme JEANNET Pierre ; 5^{ème} bis : M. et Mme Jacky DUTOT ; 6^{ème} : M. et Mme PAPAVOINE Roger ; 7^{ème} : M. et Mme MUNIER Maurice ; 8^{ème} : M. et Mme VAUCLIN ; 9^{ème} : Melle HEDOUIN Paulette ; 10^{ème} : Mme PESSEY Valérie ; 11^{ème} : M. et Mme LE MIGNOT Pierre ; 12^{ème} : M. et Mme LUCAS Stéphane ; 13^{ème} : Mme GRISEL Jacqueline ; 14^{ème} : M. et Mme DOUCET Pascal ; 15^{ème} : Mme HEDOUIN Martine ; 16^{ème} : M. et Mme CAUCHOIS Albert ; 17^{ème} : Mme BEDANNE Josiane ; 18^{ème} : Mme PIEDELEU Françoise ; 19^{ème} : Mme ASSELINNE Eliane ; 20^{ème} : Mme VAUDANDAINE Jeannine ; 21^{ème} : M. et Mme DEVENON Robert ; 22^{ème} : Mme LECHEVALLIER Catherine ; 22^{ème} bis : M. BISSON - **Catégorie "Balcon-Fenêtre"** : 1^{er} : M. DARRÉ Michel ; 2^{ème} : Mme HIBBRY Liliane ; 3^{ème} : Mme MARCOT Marie-Claire ; 4^{ème} : Mme DEPIERRE Anette ; 5^{ème} : Mme DELABARRE Bernadette ; 6^{ème} : Mme GUEROULT Evelyne ; 7^{ème} : M. VIGOR Gilles ; 8^{ème} : Mme ANDRIEUX Catherine ; 9^{ème} : Mme CHUPIN Valérie ; 10^{ème} : Mme BILLON Annick ; 11^{ème} : M. et Mme LEMARIÉ ; 12^{ème} : Melle LEBLOND Armelle - **Catégorie "Balcon-Terrasse"** : 1^{er} : Mme VIRAPIN Luçay ; 2^{ème} : Mme SURMONT Janine ; 3^{ème} : Mme JEHANNO Josette ; 4^{ème} : Mme SENECA Hélène ; 5^{ème} : Mme QUIMBEL Danièle ; 6^{ème} : M. LIEHN et Mme THOMAS ; 7^{ème} : Mme LAUDREL Claudette.

Les animations pour les tout-petits

Le Jardin des Lutins en visite à la ferme

Le 12 juillet dernier, 12 enfants accompagnés de leurs parents, ont pu découvrir la vie à la ferme à l'occasion de la journée organisée à "La Bretterie", ferme-découverte située à Carsix, dans l'Eure.

Dès son arrivée, le petit groupe s'est fait escorter par de joyeuses pintades, annonce d'une journée riche en découvertes ! Après une petite balade dans un chemin de campagne, Etienne, le fermier, a appelé ses vaches pour les nourrir. A midi, le pique-nique familial était suivi d'une sieste bien méritée pour les enfants. Les parents en



ont profité pour écouter Etienne leur conter les secrets de fabrication de son cidre.

L'après-midi fut riche en rencontres : les enfants ont pu approcher, toucher et nourrir les animaux : le veau, les lapins, les poussins, les canards, les agneaux et même l'âne "Pompon".

La journée s'est achevée par un succulent goûter fermier, préparé par Astrid et Etienne. Au menu : fromage, pain, confiture, compote, gâteau et chocolat au lait. Les parents ont redécouvert les produits du terroir, et les enfants se sont régales !

Les Bisounours Saint-Aubinois

Dans le cadre de la mise en place du relais assistantes maternelles il y a huit ans, des activités regroupant une douzaine d'assistantes maternelles et une trentaine d'enfants étaient proposées une matinée par semaine. La CAF ayant arrêté le dispositif d'animation fin juin, les assistantes maternelles ont décidé de se constituer en association afin de poursuivre ce rendez-vous hebdomadaire.

murales, ateliers de gym et de motricité, bac à semoule, cuisine... Les activités se déroulent à l'accueil de loisirs "L'Escapade" : des locaux adaptés pour installer le matériel souvent volumineux nécessaire aux activités, faire plusieurs ateliers selon l'âge des enfants, et permettre aux plus petits de faire la sieste au besoin. "Cela permet également aux enfants de rencontrer d'autres enfants, cela les prépare à leur entrée à l'école. Ils partagent des moments de jeu mais aussi des moments de calme pendant la lecture de comptines, et profitent de sorties en groupes."

Saint-Aubin compte aujourd'hui 68 assistantes maternelles. "Notre rencontre du mardi nous permet de rencontrer d'autres assistantes maternelles, de partager sur nos savoirs et savoir-faire, parfois d'aider une jeune assistante à trouver ses marques en bénéficiant des différentes expériences des unes et des autres."

Pour ces raisons, après l'annonce de la CAF de la suppression du poste d'animatrice, les assistantes maternelles "fidèles au rendez-vous" ont souhaité maintenir ces activités en se regroupant en association. Maryline Chauffour a pris la présidence de

l'association "Les Bisounours Saint-Aubinois" créée à la fin de l'été et qui regroupe aujourd'hui 14 assistantes maternelles. A part ce nouveau cadre réglementaire, les activités ont repris comme avant : l'année sera placée sous le thème des quatre saisons. Les enfants ont donc commencé par l'automne : une sortie pour ramasser les feuilles est programmée tout prochainement et donnera lieu à de beaux ateliers de peinture !

Les assistantes maternelles souhaitant participer à ces matinées peuvent s'inscrire directement sur place le mardi matin entre 8h30 et 9h à l'accueil de loisirs "L'Escapade" (accès au niveau du 46 bis rue du Maréchal Leclerc). Les activités se déroulent de 8h30 à 11h30 chaque mardi de la période scolaire (pas de réunion durant les vacances scolaires).



Maryline Chauffour, assistante maternelle, participait à ces rendez-vous depuis leur création : "Cette matinée de rencontre est importante à la fois pour les assistantes maternelles et pour les enfants. Les petits peuvent ainsi participer à des ateliers impossibles à mettre en place au domicile : peinture avec les pieds ou fresques

Enfants disparus

En réponse à la décision de la Commission Européenne du 29 octobre 2007, la France a mis en place le 116 000 Enfants Disparus. Ce numéro unique européen est dédié aux disparitions d'enfants. Il vient en remplacement du dispositif SOS Enfants Disparus. Vous pourrez trouver toutes les informations utiles sur le site : www.116000enfantsdisparus.fr ou sur le site service public.

RÉCEPTION DES SPORTIFS

Sportifs, dirigeants et bénévoles à l'honneur

Joël Roguez, adjoint aux sports, et Jean-Marie Masson, maire, entourés de la municipalité, recevaient les associations et clubs sportifs le 22 septembre dernier.

La réception des sportifs est chaque année l'occasion de récompenser les sportifs s'étant illustrés par leurs résultats ou leur comportement, les encadrants et entraîneurs particulièrement actifs au sein de leur club.

A cette occasion, Joël Roguez, adjoint en charge des affaires sportives, a conforté les clubs sur l'appui de la municipalité : "Les ceintures sont restées bouclées compte-tenu des turbulences actuelles, et il faudra probablement les resserrer d'un ou deux crans. Malgré ces désagréments, la municipalité mettra tout en

œuvre pour assurer des escales convenables." Pour l'adjoint au maire, le tissu associatif, notamment sportif, joue un rôle essentiel : "L'une des médications radicales contre le vague à l'âme c'est un engagement dans le monde associatif, source de solidarité, de convivialité, d'amitié, de cohésion, de dévouement. Il y a assez de bénévoles ici pour vous faire part de l'efficacité de cette médication, fondée sur l'échange des préoccupations contre des... occupations !". L'adjoint au maire a ensuite remercié les dirigeants pour leur "volonté sans faille à tenir le cap", ainsi que les services municipaux et les bénévoles qui participent activement à l'organisation des manifestations sportives avant de procéder à la distribution des récompenses.



Parmi les nombreux sportifs récompensés, le Kick-Boxing Saint-Aubinois présentait cette année Marine Lieury. Après 7 années de karaté, sport pour lequel elle avait déjà décroché le titre de championne de Normandie, la jeune femme de 15 ans s'est orientée vers le kick-boxing il y a deux ans. Sa progression très rapide a poussé ses entraîneurs à l'inscrire aux compétitions. Le 24 mai dernier, Marine Lieury a remporté la finale du championnat de kick-boxing qui se déroulaient à Vichy et décroché le titre de championne de France dans sa catégorie ("minimes" moins de 46kg). Ses entraîneurs espèrent bien un nouveau titre cette année, mais cette fois dans la catégorie "cadets" !



Les sportifs récompensés par la Ville

Léa Brida (Escalade - Collège Rimbaud) ; Claire Collette (CORE Volley) ; Anthony Corvaisier (Roller-Skating) ; Christian Crespin (Aéronautique) ; François Gandon (Moto Club) ; Axel Horrent (Seigneurs des Cimes) ; Marie Larson (SATC) ; Pauline Lemaître (SATC) ; Antonin Leroi (TASA) ; Marine Lieury (Kick-Boxing) ; Corentin Olive (Archers du Quesnot) ; Lucette Petion (ADESA) ; Ismaël Rabillard (TASA) ; Guillaume Renard (CPSA) ; Benjamin Russis (Perche - CORE Athlétisme) ; Clément Russis (Perche - CORE Athlétisme) ; Dylan Tarnok (Kick-Boxing) ; Antonine Latapy (CVSAE) ; Pascale Wroblewski (Moto Club) ; Marie Zugolaro (CVSAE) ; Les équipes "U15" et "Sénior B" (SAFC).



Médaille de Bronze de la Jeunesse et Sport : Sylvie Breuque (Archers du Quesnot) - Lettres de félicitation Jeunesse et Sport : Romain Boulet (TASA) ; Bruno Chapelière (SAFC) ; Bruno Dupont (Eurofitness) ; Anne-Sophie Lecomte (Archers du Quesnot) ; Christophe Lepesqueux (CVSAE) ; Gérard Lequesne (Archers du Quesnot) ; Chantal Levacher (ADESA) ; Jacques Martin (CORE Volley).

EXPOSITION

Yvon Neuville ouvre la saison culturelle

L'artiste ébroïcien Yvon Neuville expose à la crypte de la congrégation du Sacré Cœur depuis le 18 septembre dernier.

Eliane Guillemare, adjointe au maire en charge des affaires culturelles, accueillait Yvon Neuville, peintre et plasticien ébroïcien, pour l'ouverture de la saison culturelle saint-aubinoise.

Les amateurs d'art ont pu admirer la soixantaine de créations exposées lors du vernissage de l'exposition. Pour Eliane Guillemare, "Les œuvres d'Yvon Neuville sont reconnaissables immédiatement : elles font exploser la force des couleurs. La vivacité de ses compositions nous fait découvrir les rêves et les appétences de ce créateur d'art en quête



d'expressions nouvelles".

Des huiles sur toiles aux sculptures en bois, en passant par les ardoises polychromes ou les dessins en noir et blanc, quarante années de talent, de créations "non figuratives" comme aime à les appeler lui-même l'artiste, ont séduit les visiteurs.



Exposition ouverte jusqu'au 10 octobre les vendredis, samedis et dimanche de 14h à 18h - Entrée libre

SAISON CULTURELLE

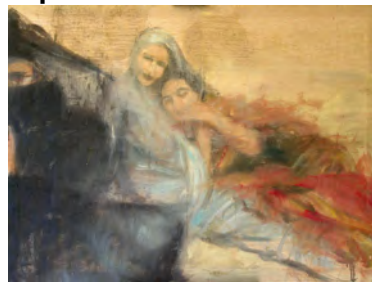
Demandez le programme !

La saison culturelle a repris à Saint-Aubin-lès-Elbeuf. De nombreux rendez-vous vous seront proposés au fil des mois. A noter sur votre agenda dès à présent :

l'école de musique de Saint-Aubin. Entrée libre.

"**Pourquoi les manchots n'ont-ils pas froids aux pieds**", spectacle Jeune public (à partir de 7 ans) proposé par la Compagnie des Quat'sous. Spectacle gratuit sur réservation au 02.35.78.13.93

Exposition Jane Planson



Crypte de la Congrégation du Sacré Cœur

Entrée libre les vendredis, samedis et dimanches de 14h à 18h du 11 décembre au 16 janvier.

"**Transsibérien, le dernier mythe du rail**", une conférence audiovisuelle proposée par l'association "Peuples et images" le vendredi 15 octobre 2010 à 20h30 à

Retrouvez toutes les manifestations sur www.ville-saint-aubin-les-elbeuf.fr

Festival de Noël

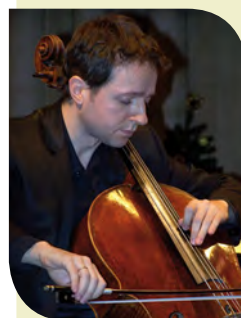
La musique classique sera à l'honneur de mi-décembre à mi-janvier avec 5 concerts interprétés dans le cadre majestueux de la chapelle de la Congrégation du Sacré Cœur.



Concert Marc Coppey : Mardi 14 décembre.

Concerts de Noël : samedi 18 décembre et dimanche 19 décembre.

Concerts du Nouvel An : samedi 8 janvier et dimanche 9 janvier.



Ouverture de la billetterie mi-novembre au service culturel de la mairie

La sélection de la médiathèque

Les Jardins statuaires



Jacques ABEILLE
Attila

A une époque indéterminée, un voyageur, le narrateur, découvre le pays des "Jardins statuaires", un ensemble de domaines protégés par de vastes enceintes où la principale activité des hommes consiste à cultiver des statues. Dans ces propriétés où la pierre pousse sans cesse, la vie est réglée d'après une organisation rigoureuse, apparemment ludique et rationnelle, mais aux fondements étranges. Au fil des pérégrinations du voyageur, l'utopie se lézarde : la place des femmes, le pouvoir occulte d'une mystérieuse guilde des hôteliers, les statues qui maigrissent ou croissent indéfiniment posent des questions angoissantes. Enfin, la menace de Barbares qui se rassemblent aux frontières et préparent l'invasion des jardins statuaires va achever de déséquilibrer cette société. Un roman fascinant et envoûtant.

tions du voyageur, l'utopie se lézarde : la place des femmes, le pouvoir occulte d'une mystérieuse guilde des hôteliers, les statues qui maigrissent ou croissent indéfiniment posent des questions angoissantes. Enfin, la menace de Barbares qui se rassemblent aux frontières et préparent l'invasion des jardins statuaires va achever de déséquilibrer cette société. Un roman fascinant et envoûtant.

L'image du monde des Babyloniens à Newton

Arkan SIMAAN - Joëlle FONTAINE

Vuibert

Dans ce panorama – rigoureux et plaisant à la fois – de trois millénaires de tâtonnements intellectuels, on découvrira comment des passionnés d'observation intrigués par le mouvement des astres ont, au fil du temps, réussi à dépasser la perception commune et les dogmes, religieux ou non, pour enfin concevoir que la Terre n'était pas le centre du monde. Avec leur génie mais non sans leurs faiblesses, ancrés dans la mentalité de leur temps, on verra nombre de savants se débattre inlassablement entre science et croyance pour que progresse la connaissance du monde. Au carrefour entre science, histoire et philosophie, on retrouvera bien sûr les grandes figures comme celles d'Aristote, d'Averroès, de Copernic, de Kepler, de Galilée ou de Newton, mais on pourra aussi apprécier, en ce XXI^{ème} siècle où la tentation de l'irrationnel est grande, le plaidoyer des auteurs pour une science en perpétuel mouvement. Pour qui aimerait savoir comment s'est peu à peu construite l'image scientifique

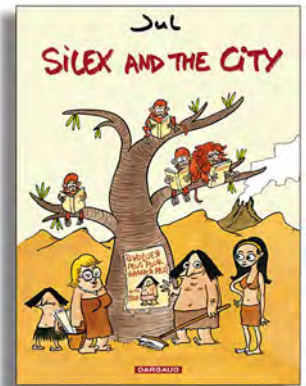


que nous avons aujourd'hui de l'Univers, voici une documentation claire et animée par un récit vivant et coloré.

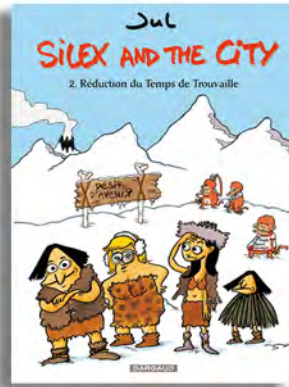
Silex and the city

JUL

Dargaud (2 tomes)



Dessinateur de presse, Jul est aussi un auteur complet de bande dessinée. Avec sa série Silex and the City il nous offre une satire mordante de notre société actuelle vue au travers du prisme d'une société préhistorique 40 000 avant J.C. Un doux mélange d'actualité et de Préhistoire revue et corrigée. C'est truffé de jeux de mots, d'anachronismes savamment dosés, de clins d'œil à l'écologie, à la pub, à l'éducation, la culture, les 35 heures, à la liberté d'expression (avec les caricatures des mammouths !), même le foot est évoqué ... Un régal ! A lire d'une traite avec un grand sourire !



ismes savamment dosés, de clins d'œil à l'écologie, à la pub, à l'éducation, la culture, les 35 heures, à la liberté d'expression (avec les caricatures des mammouths !), même le foot est évoqué ... Un régal ! A lire d'une traite avec un grand sourire !

La Douane volante

François PLACE

Gallimard Jeunesse



Bretagne, 1914. La guerre menace. Une nuit, la charrette de la mort s'arrête devant la maison de Gwen le Tousseux, le jeune orphelin. C'est lui que vient chercher l'Ankou, pour l'emmener au pays dont on ne revient jamais... Quand Gwen se réveille, il est passé de l'autre côté, dans un monde comme surgi du passé. Dans ce pays étrange, effrayant mais fascinant, dominé par la douane volante, il va vivre des aventures extraordinaires. Gwen l'Egaré parviendra-t-il à retrouver sa terre natale ou son destin sera-t-il à jamais lié à Jorn, le redoutable officier de la douane volante ? Une fresque magnifique, entre roman fantastique et récit initiatique, dans laquelle François Place révèle toute la dimension de son talent d'écrivain.

L'agenda des manifestations

Pour retrouver toute l'actualité de votre ville :
→ www.ville-saint-aubin-les-elbeuf.fr

→ **MARDI 12 OCTOBRE 2010**
Permanence du conseiller Info Énergie
de 14h à 15h45 - Hôtel de Ville

→ **MARDI 12 OCTOBRE 2010**
Forum Bien-Être et Santé de 13h30
à 17h30 - Salle Ladoumègue (rue
André Malraux) - Entrée libre

→ **VENDREDI 15 OCTOBRE 2010**
Séance du Conseil Municipal à
18h - Hôtel de Ville

→ **SAMEDI 16 OCTOBRE 2010**
Concert "Borborygmes" à 16h -
Médiathèque L'Odyssee -
Entrée libre

→ **LES 16 AU 17 OCTOBRE 2010**
Salon des Oiseaux de 10h à 12h
et de 14h à 18h - Salle des Fêtes

→ **VENDREDI 15 OCTOBRE 2010**
Conférence audiovisuelle
"Transsibérien, le dernier mythe du
rail" à 20h45 - Auditorium EMDAE

→ **MARDI 19 OCTOBRE 2010**
Permanence du conseiller Habitat
de 14h à 15h45 - Hôtel de Ville

→ **VENDREDI 22 OCTOBRE 2010**
Réception des Nouveaux arrivants
à 18h - Hôtel de Ville

→ **MARDI 26 OCTOBRE 2010**
Thé dansant du comité des Fêtes à
14h30 - Salle des Fêtes -
Animation : Orchestre Denis Joubert

→ **MERCREDI 27 OCTOBRE 2010**
Mercredis-moi des histoires de
10h30 à 11h - Médiathèque
L'Odyssee. **Lecture d'albums pour les
enfants de moins de 6 ans.**

→ **VENDREDI 29 OCTOBRE**
Tournoi de jeux spécial
"Halloween" à partir de 15h -
Ludothèque La Toupie.

→ **SAMEDI 6 NOVEMBRE 2010**
"Pourquoi les manchots n'ont-ils
pas froids aux pieds" à 16h -
Médiathèque L'Odyssee. **Spectacle
Jeune public (à partir de 7 ans).
Gratuit sur réservation au
02.35.78.13.93**

→ **JEUDI 11 NOVEMBRE 2010**
Commémoration de l'armistice de
la Première Guerre Mondiale à
10h - Stèle Place Jules Ferry

→ **DIMANCHE 14 NOVEMBRE**
Après-midi "Variétés" des Aînés à
15h - Salle des Fêtes
**Renseignements / Réservations : CCAS
de Saint-Aubin - 02.35.81.96.66.**

→ **MARDI 16 NOVEMBRE 2010**
Permanence du conseiller Info Énergie
de 14h à 15h45 - Hôtel de Ville

→ **VENDREDI 19 NOVEMBRE**
Séance du Conseil Municipal à
18h - Hôtel de Ville

→ **DIMANCHE 21 NOVEMBRE**
Collecte nationale organisée par le
Secours Catholique.

→ **MARDI 23 NOVEMBRE 2010**
Permanence du conseiller Habitat
de 14h à 15h45 - Hôtel de Ville

→ **MERCREDI 24 NOVEMBRE**
Mercredis-moi des histoires de
10h30 à 11h - Médiathèque
L'Odyssee. **Lecture d'albums pour les
enfants de moins de 6 ans.**

→ **VENDREDI 26 NOVEMBRE**
Réception des médaillés du travail
à 18h - Hôtel de Ville

→ **SAMEDI 27 NOVEMBRE 2010**
Signature des Contrats Étudiants de
Saint-Aubin à 10h30 - Hôtel de
Ville

→ **SAMEDI 27 NOVEMBRE 2010**
Marché de Noël du Comité des
Fêtes de 10h à 18h - Salle des
Fêtes. **Entrée libre. Renseignements /
inscription des exposants : secrétariat
général de la Mairie : 02.35.81.01.84**

→ **MARDI 30 NOVEMBRE 2010**
Thé dansant du Comité des Fêtes à
14h30 - Salle des Fêtes- **Animation :**
Orchestre Duo Guinguette

→ **SAMEDI 4 DÉCEMBRE 2010**
Goûter & Colis des Aînés à 14h30
- Salle des Fêtes. **Rens. / Réserv.:**
CCAS de Saint-Aubin - 02.35.81.96.66.

→ **DIMANCHE 5 DÉCEMBRE 2010**
Journée nationale du souvenir des
morts pour la France (Algérie,
Tunisie, Maroc).

→ **DU 7 AU 11 DÉCEMBRE 2010**
Exposition des dessins réalisés par
les enfants des écoles de Saint-
Aubin - Salle des Fêtes

→ **DU 11 DÉC. AU 16 JANVIER**
Exposition de peinture Jane
Planson - Crypte de la
Congrégation du Sacré Cœur
**Entrée libre : vendredis, samedis et
dimanches de 14h à 18h.**

→ **MARDI 14 DÉCEMBRE 2010**
Permanence du conseiller Info Énergie
de 14h à 15h45 - Hôtel de Ville

→ **DU 14 DÉC. AU 9 JANVIER**
Festival de Musique de Noël -
Congrégation du Sacré Cœur

→ **MERCREDI 15 DÉCEMBRE**
Loto de Noël à la ludothèque La
Toupie de 14h à 17h30. **Loto
réservé aux 8-14 ans (sur inscription à
partir du 1^{er} décembre - ludothèque).**

Carnet

Bienvenue à

02.08 Marie FAUQUEU TREZEUX
03.08 Sullyvan DUGAL
11.08 Lily-Rose LESAUX
13.08 Alidia GUEYE
15.08 Lieven SCHÜLLER

04.09 Dylan HEUTTE
10.09 Louna CALVARIN
15.09 Lorena AGRYDOS
24.09 Nyno LEBRET
25.09 Léandro LOSSOUARN

Mariages

07.08 Sébastien BONNEAU
et Marjorie MERCIER
14.08 Kevin VANNIER-THIERRY
et Stéphanie AMARA
14.08 David LEFRANCOIS
et Virginie GAUVIRIT
25.08 Antonio PEREIRA
et Carolina BELLEMÈRE

04.09 Fabrice MALHÈRE
et Sandrine LIZANT

Ils nous ont quittés

08.08 Guy GUÉZOU
12.08 Jacques GUESDON
30.08 Marguerite HARTMANN
31.08 Lionel DANIEL

06.09 Jean-Baptiste RIDEL
07.09 Michel DEHORS
11.09 Odile DE CARVALHO
DE SOUSA NOBRE
15.09 Marcel LETORT
18.09 Rémi CHEVALIER
18.09 Maria POULIGNY
26.09 Ghislaine BEAUMONT

Vous n'avez pas reçu ActuaCité ?

En cas d'anomalie ou de
non distribution, merci de le
signaler au 02.35.81.01.84

ActuaCité

LE JOURNAL D'INFORMATION DE LA VILLE DE SAINT-AUBIN-LES-ELBEUF

Magazine bimestriel d'informations municipales
Esplanade de Pattensen - 76410 Saint-Aubin-lès-Elbeuf
Tél. 02.35.81.01.84 - Fax. 02.35.87.96.09
www.ville-saint-aubin-les-elbeuf.fr

Directeur de la publication : Jean-Marie Masson
Responsable de la rédaction : Jean-Michel Pérol
Rédaction / Réalisation : Stéphanie Boquier
servicecommunication@ville-saint-aubin-les-elbeuf.fr

Impression : Imprimerie Delatre & Fils
ISSN : 0999-8322 - Tirage : 4 100 exemplaires

INFOS PRATIQUES

→ **Mairie / Services Municipaux**
Hôtel de Ville
Esplanade de Pattensen - BP15
76410 SAINT-AUBIN-LES-ELBEUF
Tél. 02.35.81.01.84.

Ouvert du lundi au vendredi de 8h30
à 12h et de 13h30 à 17h30.
Permanence assurée le samedi matin
de 9h à 12h à l'administration
générale et au service de l'état-civil.

→ **C.C.A.S.**
Hôtel de ville - Esplanade de
Pattensen - Tél. 02.35.81.96.66

Haltes-gardiennes

→ **La Câlinerie**
6, rue André Malraux
Tél. 02.35.87.50.12

Du lundi au vendredi de 8h45 à
11h45 et de 13h30 à 17h30.

→ **Le Jardin des Lutins**
19, espace des Foudriots
Tél. : 02.32.82.08.05

Du lundi au vendredi de 8h45 à
11h45 et de 13h30 à 17h30 -
Journées continues : mardis et jeudis.

→ **Accueil de loisirs L'Escapade**
10, rue Bachelet Damville
Tél. 02.35.77.54.78.

Mercredis et vacances scolaires

→ **Animation Loisirs et Sportive**
6, rue André Malraux
Tél. 02.35.81.75.52

Pour les jeunes de 12 à 17 ans.
Tous les jours de 16h à 19h, le
mercredi de 14h à 19h et le vendredi
de 20h30 à 23h30. Vacances
scolaires : de 9h30 à 18h.

→ **Espace Point Virgule**
3, rue des Feugrais
Tél. : 02.35.81.38.34.

Pour les jeunes de 16 à 25 ans.
Du lundi au jeudi de 10h à 19h. Le
vendredi de 16h à 24h.

→ **Médiathèque L'Odyssee**
11, espace des Foudriots
Tél. 02.35.78.13.93

Mardi, jeudi et vendredi de 14h à 18h
Mercredi de 10h à 12h et de 14h à
18h Samedi de 10h à 16h

→ **Ludothèque La Toupie**
8, rue André Malraux.
Tél. 02.35.81.35.77

Mardi, jeudi, vendredi : 15h30 - 18h ;
Mercredi : 10h - 12h et 13h30 - 18h.