

# ActuaCité

LE JOURNAL D'INFORMATION DE LA VILLE DE SAINT-AUBIN-LÈS-ELBEUF

N°104

AVRIL 2016



## VIE DE LA CITÉ



**P.4** Vote du budget 2016

## JEUNESSE



**P.8** Vacances de février des jeunes Saint-Aubinois

## VIE DE LA CITÉ



**P.13** Championnat de Normandie de Scrabble

## CULTURE



**P.14** Les Pink Turtle à l'affiche de la soirée Cabaret-Jazz

VILLE DE

**saint  
aubin  
lès elbeuf**







## Solidarité

Les lâches assassinats perpétrés en France puis en Belgique nécessitent plus que jamais que la solidarité soit forte entre nous tous qui défendons la laïcité, la liberté de penser et de vivre, en un mot : la démocratie.

L'individualisme, les discours démagogiques ne font qu'alimenter la publicité de ces assassins qui n'ont qu'un but : semer la terreur et imposer une dictature.

C'est cette démarche de solidarité que je vous invite à partager, en toute sincérité.

Le 31 mars, le conseil municipal a été amené à se prononcer sur le projet de budget de notre ville.

Dans le contexte particulièrement contraint auquel nous sommes soumis, ce sont des choix difficiles mais indispensables qui ont été adoptés, avec la volonté de rester attentifs aux situations délicates de nos concitoyens.

Je remercie l'équipe municipale, les associations, tous nos partenaires de leur implication et de leur solidarité pour que Saint-Aubin-lès-Elbeuf demeure une ville agréable et soucieuse de chaque personne.

Trois amicalement  
Jean-Marie Masson  
Maire

## VIE DE LA CITÉ

- 3 Reconversion de la friche ABX : 66 nouveaux logements
- 3 Centenaire de la guerre 1914-1918 : portrait de Louis Bénard
- 3 Enquête Publique
- 4 Vote du budget 2016
- 12 Action humanitaire pour les écoliers du Kosovo
- 12 Né un 29 février
- 12 Banque alimentaire
- 12 Téléthon 2016
- 13 Championnat de Normandie de Scrabble
- 13 Centre hospitalier : accompagner les aidants
- 16 Le carnet Saint-Aubinois

## JEUNESSE

- 8 Accueil de loisirs L'Escapade : Le recyclage à l'honneur
- 9 Vacances de février à La Gribane
- 9 Espace Point Virgule : Les jeunes en séminaire à Grenade
- 10 École Bert - Hugo : sensibilisation au handicap
- 10 Grand rallye à énigmes pour les CM2
- 11 Concours "Petits champions de la lecture"
- 12 "Meet-up" au Point Virgule
- 11 Halte-garderie "Le Jardin des Lutins" : Les enfants fêtent la Chandeleur

## SPORT

- 13 Voile : Championnat de France Match Racing

## CULTURE

- 14 Cabaret-jazz : les Pink Turtle à l'affiche
- 14 40<sup>ème</sup> Salon de Printemps
- 14 La vie en couleurs de Jean Rougé
- 15 La sélection de la Médiathèque
- 16 L'agenda Saint-Aubinois

## VIE DE LA CITÉ

# 66 nouveaux logements

**La politique de reconversion des friches industrielles se poursuit à Saint-Aubin.**

Après la livraison des 10 logements de la résidence des Teinturiers réalisée par la SA HLM d'Elbeuf au 54 rue Jean Jaurès, à l'emplacement d'un ancien bâtiment de stockage, ce sont 66 logements, répartis dans deux petits immeubles construits par le Foyer Stéphanois et la SA HLM sur l'emprise foncière de l'ancienne entreprise ABX située rue la Marne, qui accueilleront tout prochainement leurs locataires.

Cette première phase se poursuivra avec l'aménagement par un opérateur privé de 10 lots à bâtir qui seront commercialisés à partir du 2<sup>ème</sup> trimestre.



SA HLM d'Elbeuf - Immeuble CABU

La deuxième tranche de l'opération qui démarrera en 2017 prévoit la réalisation par Logéal d'un immeuble de 31 logements et de 29 maisons de ville dont 10 en accession et 19 en Prêt social location-accession (PSLA).



Foyer Stéphanois - Immeuble Wolinski

## CENTENAIRE DE LA GUERRE 1914-1918

# Les Saint-Aubinois dans la Grande Guerre



**Afin de commémorer le centenaire de la guerre 1914-1918, Patrick Pellerin, rédacteur en chef du Journal d'Elbeuf, vous propose ce mois-ci le portrait du Saint-Aubinois Louis Bénard (1880 - 1915).**

Quatrième d'une fratrie de dix enfants dont trois seuls vivront, Auguste Louis Bénard voit le jour le 18 octobre 1880, chemin des Fourneaux, à Saint-Aubin-jouxte-Boulleng, où ses parents - Auguste Constantin, son père, tisserand, et Appoline Esther Maille, ouvrière de fabrique - se sont mariés le 23 juillet 1877.

Avec Louis, seuls Marie Louise et Cyprien Constant échapperont à la malédiction qui empêchera leurs frères et sœurs de dépasser l'âge de deux ans !

Ajourné pour faiblesse en 1901, Louis Bénard exerce la profession de tisserand lorsque, l'année suivante, il est déclaré bon pour le service, qu'il effectue au sein du 119<sup>e</sup> régiment d'Infanterie du 16

novembre 1902 au 29 septembre 1904.

Le 20 mai 1908, il épouse à Cléon Rosa Adélaïde Marie Potel. Si le couple habite à Saint-Aubin, c'est au Haut Cléon, au domicile de ses beaux parents, que naît Andrée le 24 mai 1909.

Lorsque la guerre éclate, Louis est échantillonner chez Fraenckel et habite place du Hameau Panier avec son épouse. Mobilisé le 1<sup>er</sup> août 1914, il retrouve son corps le 11 août. Passé par le 74<sup>e</sup> RI, il appartient au 28<sup>e</sup> RI lorsqu'il est tué le 25 septembre 1915, à midi, par suite de blessures à la tête par éclats d'obus, au combat du bois de la Folie, non loin de la crête de Vimy lors des batailles d'Artois, dans le Pas-de-Calais. Il n'avait pas encore 35 ans. Après la mort de son époux, Rosa retournera avec sa fille vivre à Cléon, chez ses parents. Ce qui explique pourquoi Louis Bénard, qui figure sur le monument aux morts de Saint-Aubin-lès-Elbeuf, est enterré dans le cimetière de Cléon.

Andrée s'éteindra le 6 février 1996 à Bois-Guillaume, sans descendance. Elle appartenait à la communauté des sœurs bénédictines du Saint-Sacrement de Rouen.

## Enquête publique

La Métropole Rouen Normandie procède à une révision simplifiée du Plan Local d'Urbanisme de la commune de Saint-Aubin-lès-Elbeuf. Cette révision a pour but de permettre l'urbanisation d'une parcelle d'un hectare située à l'angle des rues Anatole France et Marcel Touchard. L'espace boisé situé au sud de la propriété est classé en zone urbaine. Un projet de construction de huit maisons impose de modifier cet espace boisé classé qui sera déplacé et dont la superficie sera augmentée.



L'enquête publique se déroulera du lundi 18 avril au mercredi 18 mai 2016 inclus, soit pendant 31 jours consécutifs.

Le public pourra prendre connaissance du dossier et consigner ses observations sur les registres en Mairie et à la Métropole Rouen Normandie aux jours et heures d'ouverture habituels. Le commissaire enquêteur, M. Alain Nave assurera des permanences en mairie les lundi 18 avril, mercredi 4 mai et mercredi 18 mai de 14h à 17h. Les demandes d'informations et remarques peuvent également être adressées par courrier à l'attention du commissaire enquêteur à la Mairie de Saint-Aubin ou par e-mail à [martine.laconde@metropole-rouen-normandie.fr](mailto:martine.laconde@metropole-rouen-normandie.fr).

Le rapport et les conclusions seront à disposition du public en Mairie de Saint-Aubin pendant un an à compter de la date de clôture de l'enquête.



# Un budget particulier

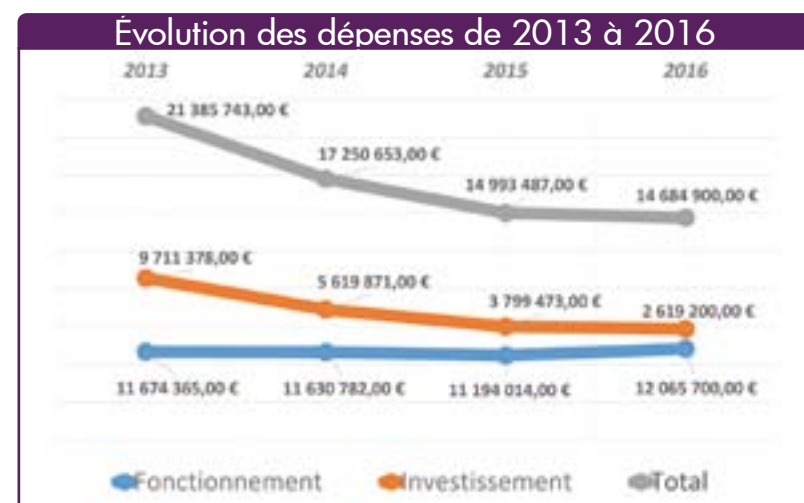
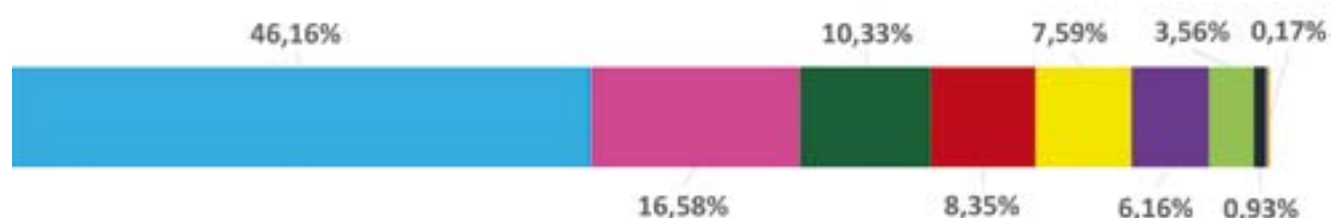
C'est un risque d' "impasse financière" qui menace aujourd'hui l'ensemble des communes de France dont les ressources, issues de dotations (État, Région, Département, ...) s'amenuisent au fil des ans.

C'est en ce sens que pour la troisième année consécutive, la volonté municipale a été de ne pas recourir à des emprunts, ce qui impose une poursuite accrue de recherche d'économies et de recettes nouvelles.

Le budget voté le 31 mars par les élus s'équilibre ainsi pour le budget principal à 12 065 700 € en section de fonctionnement et à 2 619 200€ en section d'investissement.

## Les dépenses

Les dépenses de la collectivité pour 2016 porteront sur les priorités retenues par la Municipalité : les services à la population, l'enseignement et la jeunesse, l'environnement et le cadre de vie.



- Services généraux, administrations publiques et locales
- Enseignement et formation
- Aménagement, service urbain et environnement
- Sport et jeunesse
- Interventions sociales et santé
- Culture
- Famille
- Logement
- Action économique
- Sécurité et salubrité publique

Les mesures d'économies visant à réduire l'ensemble des dépenses seront cette année encore très appuyées. Les dépenses internes au **fonctionnement de la collectivité** et des **différents services publics** ont fait l'objet d'un examen approfondi. S'il est important de maintenir une **qualité des services**, certains **choix** ont dû être faits afin de dégager des économies substantielles et cela concernant l'ensemble de la population.

Ainsi, la matinée variété proposée aux **aînés** a été supprimée mais trois animations continueront de ponctuer l'année : un repas ou un

voyage, une animation dans le cadre de la semaine bleue et le colis de Noël. Au niveau de la **jeunesse**, la ville proposera un séjour par an, alternant une année un séjour d'hiver au ski et une année un centre de vacances d'été ; les tarifs de **restauration scolaire**, de l'accueil de loisirs et autres activités ne seront que très faiblement augmentés. Au niveau des **associations**, au-delà d'un réajustement nécessaire des subventions accordées par la Ville, des études sont en cours pour un regroupement qui permettrait des économies d'échelle (chauffage, électricité, entretien des bâtiments,

mutualisation des moyens). Les bâtiments municipaux recevant du public (**établissements scolaires, équipements sportifs, mairie, structures annexes,...**) continueront à faire l'objet d'un entretien technique régulier, de mises aux normes obligatoires notamment visant l'accessibilité et de travaux permettant de limiter les frais fixes. Au niveau de l'entretien des **espaces publics**, le réaménagement de certains secteurs se poursuivra afin de réduire les interventions humaines (arrosages, tonte, élagage) sur les 578 ha de la commune.

Les économies réalisées en 2015 et les propositions de réduction des dépenses pour 2016 permettent de dégager une somme de 1 778 655€ d'autofinancement, un niveau que la commune n'avait pas connu depuis 2006.

Parmi les principales dépenses inscrites au budget 2016 :

**Services généraux, administrations publiques et locales**

**Investissement** : Mises aux normes diverses et "accessibilité" pour les établissements recevant du public, restauration des installations de chauffage et électriques, création d'un ossuaire au cimetière municipal, ...

**Fonctionnement** : Services généraux au public : état civil, cimetière, élection, ... ; fournitures non stockables (eau, électricité, carburants, ...)

**Sport et jeunesse**

**Investissement** : Mise en sécurité des locaux, révision des systèmes incendie, remplacement de vitrages, remplacement des systèmes d'éclairage par des équipements plus économiques, ...



**Fonctionnement** : Entretien des équipements sportifs et des structures jeunesse, ...

**Action économique**

**Fonctionnement** : Entretien des bâtiments du Centre d'Activité du Quesnot, redevance domaine fluvial Ile du Noyer, ...

**Sécurité et salubrité publique**

**Investissement** : hygiène, secours.

**Enseignement et formation**

**Investissement** : Dans les six établissements scolaires (maternels et élémentaires) et réfectoires : travaux d'entretien et de mise aux normes, sécurité incendie, mobilier, mise en conformité des aires de jeux, ...

**Fonctionnement** : Entretien des bâtiments, restauration scolaire, activités dans le cadre des rythmes scolaires, ...

**Interventions sociales et santé**

**Investissement** : remplacement des éclairages dans les structures de prévention (par de plus économiques).



**Fonctionnement** : Lien social, structures de prévention, prévention sanitaire.

**Logement**

**Investissement** : Subventions aux partenaires sociaux pour la construction de logements dans le cadre du Plan Local d'Habitat, travaux d'entretien du parc immobilier de la Ville.

**Fonctionnement** : Taxes et impôts divers (taxes foncières, droits d'enregistrements, ...)

**Aménagement, service urbain et environnement**

**Investissement** : Signalétique, matériel pour les espaces verts, diagnostics sur les consommations et performances énergétiques des différents bâtiments municipaux, équipements de vidéo-surveillance, ...

**Fonctionnement** : Entretien des espaces verts, suivi des travaux, urbanisme, logistique, ...

**Culture**

**Investissement** : Travaux d'entretien dans les diverses structures de loisirs (étanchéité, éclairages, ...), restructuration des locaux de la ludothèque des Novalles.

**Fonctionnement** : programmation culturelle, entretien et fonctionnement des structures de loisirs.

**Famille**

**Investissement** : Remplacement de divers équipements dans les haltes-garderies, révision des chauffages.

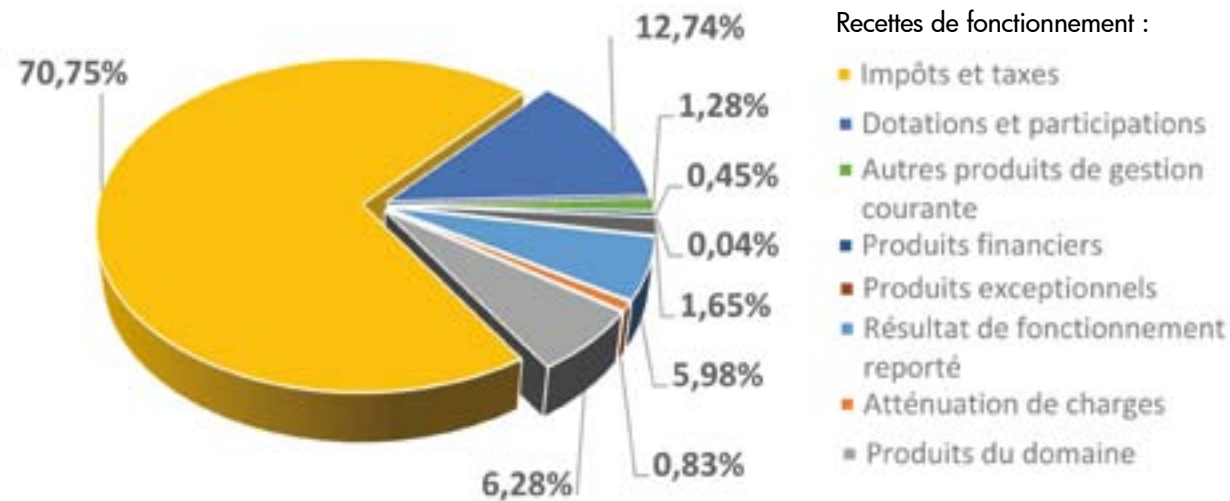


**Fonctionnement** : subvention versée au CCAS (fonctionnement, aides légales et facultatives, service de maintien à domicile, gestion du contingent de logements municipal, ...)

Les dépenses ci-dessus feront l'objet, au cas par cas, de demandes de subventions auprès des différents partenaires publics pouvant être sollicités (Métropole, État, Région, réserve parlementaire ou encore, Département) afin d'atténuer le coût supporté par la Ville.



## Les recettes



Les recettes de la commune reposent sur trois grandes sections :

### A- Les impôts et taxes

Concernant l'imposition et au regard du contexte financier très difficile, la Municipalité de Saint-Aubin-lès-Elbeuf a dû prendre deux décisions principales :

- supprimer l'abattement général à la base (AGB) de 15% qui avait été mis en place en 1995,
- relever les taux de la taxe d'habitation et des taxes foncières.

Taux Taxe d'Habitation	16,01 %
Taux Taxe Foncière sur le bâti	29,42 %
Taux Taxe Foncière sur le non bâti	45,13 %

Cette hausse de la fiscalité locale s'appuie sur la volonté de maintenir une capacité à investir en faveur des Saint-Aubinois. Si cette hausse impacte de façon importante l'ensemble des foyers de la commune en 2016, la municipalité a cependant pu maintenir des taux inférieurs à ceux pratiqués dans les communes voisines ayant une population presque équivalente.

### Quel impact sur ma feuille d'imposition ?

Afin d'évaluer de façon plus concrète la hausse d'imposition de la taxe d'habitation et des taxes foncières, une simulation a été réalisée pour un ménage lambda concernant la part communale uniquement.

Taxe d'habitation	2015	2016
Valeur locative brute	3177	3209
Valeur locative moyenne	2498	2523
Abattement 15 %	-375	x
Base nette	2802	3209
Taux	14,01 %	16,01 %
Impôt	393 €	514 €

TEOM : Taxe d'Enlèvement des Ordures Ménagères (Métropole).

Taxes foncières et TEOM	2015	2016
Base d'imposition	1591	1607
Taux	24,42 %	29,42 %
Taxe foncière	388	473
Taux TEOM	4,19 %	4,96 %
TEOM	67	80
Frais de gestion	17	21
Impôt	472 €	573 €

L'abattement Général à la Base (AGB) avait été instauré par le conseil municipal en 1993. Cet abattement facultatif a été supprimé dans la plupart des communes au fil des ans. A Saint-Aubin, la municipalité a maintenu jusqu'à aujourd'hui cet abattement, mais compte-tenu des difficiles conditions financières actuelles, cette disposition avantageuse est supprimée en 2016. Concernant les abattements obligatoires, le conseil municipal avait, en 1995, porté de 10 à 20 % l'abattement pour charges de famille en faveur des personnes de rang 1 et 2, et de 15 à 25 % pour les personnes de rang 3 et plus. Le conseil municipal a décidé de maintenir ces deux derniers abattements afin de limiter l'augmentation de l'imposition.

Les produits fiscaux sont donc estimés pour 2016 à 4 007 000€.

Dans cette section apparaissent également l'Attribution de Compensation (3 647 125€) et la Dotation de Solidarité Communautaire (391 000€) versés par la Métropole Rouen Normandie, le Fonds National de Garantie Individuelle des Ressources\* (341 525€) versé par l'Etat et divers produits fiscaux (150 000€).

\*Le FNGIR et la DCRTP correspondent à une redistribution des recettes de l'ancienne taxe professionnelle.

## B- Les dotations

Les principales dotations en fonctionnement sont la Dotation Globale de Fonctionnement (720 000€, en baisse cette année encore de 250 000 euros), la Dotation de Compensation de Réforme de la Taxe Professionnelle (179 577€) et la Dotation de Solidarité Rurale (69 000) versées par l'État.

### Évolution du montant des dotations versées par l'État\*



Avec les baisses successives appliquées par l'État sur la DGF en 2014, 2015 et 2016 la Ville a au total vu cette dotation réduite de plus de 600 000€.

En section d'investissement s'ajoutent le Fonds de Compensation sur la TVA (145 000€) et les subventions d'équipement versées par les partenaires dont la subvention du Département pour la restructuration de la halte-garderie à hauteur de 36 776€.

## C- Les produits des services, domaines et ventes diverses

Les recettes sur les services représentent 757 336€. La Ville procédera également à la vente de biens immobiliers (160 000€) et de terrains (inscrits au budget annexe "Valorisation foncière") pour 973 950€ : un immeuble situé rue Gambetta, des terrains situés rue Delattre de Tassigny pour des activités industrielles et artisanales, une parcelle située aux Hautes Novales pour le Centre Hospitalier, les lots C et D du site ABX pour la réalisation de logements, des lots à bâtir aux Hautes Novales ou encore la cession des locaux de la Banque Postale, espace des Foudriots.

## En quoi le budget 2016 est-il particulier ?



Malgré notre constante et nécessaire maîtrise des dépenses, la hausse des impôts reste une décision difficile, et ce, après près de 20 ans de grande stabilité des taux votés par le Conseil Municipal, toujours et encore inférieurs aux moyennes constatées.

En effet, par la réduction drastique de ses dotations versées aux communes, l'Etat leur a imposé de contribuer aux 40 ans de déséquilibre de son propre budget et donc de sa dette; avec toujours de nouvelles obligations et normes coûteuses...

S'ajoute à cela les effets prévisibles de la réforme de la taxe professionnelle qui ne leur assure plus directement des recettes croissantes.

Sans polémique, votre Municipalité a toujours été attentive à ces évolutions en s'adaptant et anticipant les enjeux.

Dans ce contexte difficile, le budget 2016 a pour objectif essentiel la préservation de l'avenir de Saint-Aubin-lès-Elbeuf avec une qualité de vie au quotidien la meilleure possible et surtout solidaire.

**Gérard Soucasse**  
Adjoint aux finances

Le compte-rendu du vote du budget (séance du Conseil Municipal du 31 mars) est consultable en mairie et sur le site internet de la Ville : [www.ville-saint-aubin-les-elbeuf.fr](http://www.ville-saint-aubin-les-elbeuf.fr)



## ACCUEIL DE LOISIRS L'ESCAPADE

# Le recyclage à l'honneur

L'accueil de loisirs l'Escapade a accueilli entre 70 et 110 enfants pendant les vacances de février. Cette session, placée sous la bannière du recyclage, a donné lieu à de nombreuses activités.

Retour sur les moments forts de cette session :

Au sein de l'Escapade, de multiples activités portant sur le thème du recyclage sont nées des différents projets proposés par les animateurs puis développés par les enfants : création d'un "recycl'arbre", de sabres laser, de



puzzles personnalisés, de maracas, de porte-bijoux et autres décorations d'intérieur. Les pré-adolescents ont laissé un souvenir de leurs vacances sur le mur de l'infirmerie en réalisant une fresque "salle des bobos" qu'ils continueront à enjoliver.



L'équipe d'animation a proposé et animé un grand jeu "Star Wars" marquant la fin de la session.

Côté sport, tout au long de la session, de nombreuses activités et jeux sportifs se sont déroulés dans l'enceinte de l'Escapade mais aussi au gymnase Alain Colas : grand jeux collectif, badminton, jeux de ballons, ... Les jeunes ont



également participé à un grand tournoi de football inter-structures au gymnase Marcel Cerdan de Cléon.

De nombreuses sorties ont été proposées : piscine, patinoire, cinéma, ludothèque et notamment le parc itinérant "Loisirs Land" comprenant des structures gonflables, toboggans géants, parcours "aventure", espace petite enfance, accrobranche, féerie des jeux en bois, ...

Enfin, un grand jeu, organisé en partenariat avec l'accueil de loisirs "Pierre Perret" d'Elbeuf a réuni les enfants de deux structures pour un après-midi très animé qui s'est achevé autour du goûter collectif préparé par les enfants de l'Escapade.



## STRUCTURE JEUNESSE 11-17 ANS

# Vacances de février à La Gribane

Une trentaine de jeunes ont participé aux activités proposées par l'équipe de La Gribane lors des vacances de février.

Les jeunes ont alterné entre la pratique de différents sports (basket, foot en salle, ping-pong, piscine, ...), les sorties (Lasergame à Rouen, musée d'Elbeuf et musée d'histoire naturelle de Rouen, Loisirsland au parc expo de Rouen, bowling, ...) et les activités proposées sur place (jeux divers, bricolage, ...).



Les activités "cuisine" ont été particulièrement appréciées avec un "petit dej" à la structure et un repas "fait maison" avec hamburger/frites et milkshake en dessert !



## ESPACE POINT VIRGULE

# En séminaire à Grenade

Trois jeunes du Point Virgule participaient au séminaire "Erasmus+" qui se déroulait à l'université de Grenade du 16 au 19 février.

Ce projet Européen a rassemblé des jeunes venus de "structures jeunes" de différents pays (Italie, Allemagne, France, Angleterre, Grèce, Albanie, Lituanie, Roumanie, Espagne) pour une formation sur les thèmes de la discrimination et de la citoyenneté Européenne. Au total, cinquante jeunes européens, dont



trois du Point Virgule et cinq de la MJC d'Elbeuf, ont échangé pour faire ressortir des problématiques communes, exposer des idées, outils et aspirations.

Cette formation était ponctuée de soirées interculturelles (visite de l'Alhambra), de jeux collectifs et de repas animés. Une semaine intense en émotions, en apprentissage et proprement inoubliable!

A noter : Le Point Virgule travaille en partenariat avec une association investie dans les programmes d'échanges interculturels. Cette action a permis depuis le début de l'année à deux jeunes de partir en Turquie et à trois autres de se rendre en Pologne.





## Sensibilisation au handicap

Deux classes de l'École Paul Bert - Victor Hugo participaient à une rencontre avec une personne non voyante afin de prendre conscience des difficultés et adaptations nécessaires à la vie quotidienne des handicapés visuels.

Les élèves de CE1 de Mme Baudinaud et la classe de CM2 de Mme Bouly ont accueilli Mme Gouret, handicapée visuelle, accompagnée d'Yvette, son assistante, et de Facette, son chien guide. Mme Gouret leur a parlé de son quotidien, de ses difficultés et des aménagements qui peuvent être mis en place dans la vie de tous les jours pour mieux vivre la cécité. Elle leur a ainsi présenté des objets spécialement conçus pour les non-voyants et expliqué l'aide apportée par son fidèle

compagnon, Facette.

Les élèves ont également discuté avec Yvette, l'accompagnatrice de Mme Gouret, et découvert avec elle la pétanque pour aveugle.

La rencontre s'est terminée par une chanson sur le handicap visuel d'Enrico Macias, "Sans voir le Jour", interprétée par Mme Gouret.

Les enfants ont posé énormément de questions lors de cette rencontre. La sensibilisation aux handicaps se poursuivra par une intervention sur le langage des signes.



## Grand rallye à énigmes pour les CM2

La ludothèque La Toupie proposait aux enseignants des classes de CM2 de participer à un "Grand Rallye Énigmes".

Les classes de CM2 des écoles Paul Bert Victor Hugo (classe de Mme Bouly), Marcel Touchard (classe de M. Demandrille) et André Malraux (classe de Mme Aguado Barosso) ont dû résoudre seize énigmes afin de découvrir le titre d'un jeu de société.

A partir de début novembre, les classes ont reçu tous les 15 jours environ une enveloppe contenant quatre énigmes à résoudre. Les élèves disposaient donc de 15 jours pour résoudre un rébus et découvrir trois mots à partir de devinettes, mots mêlés ou charades.

Les 16 indices récoltés, les classes



A l'occasion des vacances scolaires, la ludothèque "La Toupie" proposera aux enfants des jeux de société mais également des tournois "PS4" ou encore des ateliers créatifs. L'équipe vous attend nombreux pour partager de bons moments !

se sont rendues à la ludothèque pour avoir les réponses et surtout, vérifier s'ils avaient trouvé le bon titre ! L'occasion de passer le reste de l'après-midi à profiter des jeux surdimensionnés de la ludothèque.

Les jeunes Saint-Aubinois souhaitant essayer de résoudre les énigmes et découvrir le titre du jeu peuvent se rendre à la ludothèque.



## Les petits champions de la lecture

Pour la deuxième année consécutive, en partenariat avec la médiathèque L'Odyssée, des élèves de CM2 de l'école Marcel Touchard ont participé aux "Petits champions de la lecture", concours national de lecture à voix haute.

Après quelques séances d'entraînement et un vote de la classe, Marion Megnan a été désignée pour participer à la finale départementale qui a eu lieu mercredi 30 mars à la médiathèque de Gonfreville l'Orcher. Elle a présenté le début du roman de Thomas Scotto "Tutto va bene (c'est de l'italien !)".



Et si elle n'a pas été qualifiée pour participer à la finale régionale, elle a fait une très belle prestation, a su partager son plaisir de la lecture avec le public, et a mis tout son cœur, son sourire et son énergie dans cette aventure.

Bravo et merci Marion !

## "Meet-up" au Point Virgule

Le 26 février dernier, l'espace Point Virgule en partenariat avec l'association Cap Mobilité proposait un "meet-up", une rencontre entièrement anglophone.

Ainsi, une vingtaine de jeunes ont pu pratiquer l'anglais en participant à des animations : quizz, jeux de société dont "Blind test" qui leur a permis d'évaluer leurs connaissances musicales et cinématographiques anglophones d'hier à aujourd'hui. Les jeunes ont également participé à des

échanges linguistiques avec les deux représentantes anglophones.

Cette animation, proposée dans le cadre des soirées thématiques, s'est déroulée dans une ambiance conviviale.



## Les Lutins fêtent la Chandeleur

Grâce au recyclage, il est possible de réutiliser des déchets pour produire de l'acier, des papiers cartons, des plastiques, du verre... mais à la halte-garderie "Le Jardin des lutins", c'est en déguisements étonnants que parents et enfants les ont métamorphosés !



L'animation proposée aux familles le 2 février a permis de trouver une nouvelle idée de recyclage ! Les bouteilles plastiques, les bouchons, les vieux CD, les petits pots en verre, la farine périmée... ont retrouvé une nouvelle vie grâce à l'imagination et à la créativité des parents. Mis en place par l'équipe, trois ateliers manuels proposaient aux familles de réaliser des photophores, des marionnettes et des objets en pâte à sel.



Puis, un savoureux goûter spécial "Chandeleur", la fête des Chandelles, a été proposé aux familles pour clore ce moment convivial. Au moment de se séparer, l'équipe de la halte-garderie a chaleureusement remercié les parents pour leur investissement qui a contribué à la réussite de cet événement.



## ACTION HUMANITAIRE

# Un geste pour les écoliers du Kosovo

En août prochain, Ophélie Bellevergue, Saint-Aubinoise, et Jérémy Bobineau parcourront plus de 6 000 km afin de porter des fournitures scolaires à des écoliers kosovars.

Ophélie Bellevergue et Jérémy Bobineau se sont engagés dans le road-trip "Wander Lust" à destination du Kosovo. Cette action humanitaire a pour but de faire parvenir du matériel scolaire aux enfants de l'école ouverte au Kosovo par Elizabeth Gowing, responsable d'une ONG.



Plus d'informations sur [www.wanderlust.co.uk/fr/](http://www.wanderlust.co.uk/fr/)

Le 6 août, les équipages prendront la route mais avant cela, il leur faut récolter plus de 50 kg de fournitures. Une collecte est donc organisée à Saint-Aubin afin de rassembler le plus de matériel possible.

Vous pouvez participer à cette action humanitaire en déposant les fournitures basiques dont vos enfants ne se servent plus (neuves ou en bon état) : cartables, crayons et stylos, trousse, cahiers, feuilles, ... dans le hall d'accueil de la mairie du 10 avril au 29 juillet.

Ophélie et Jérémy vous en remercient par avance !

## VIE DE LA COMMUNE

# Né un 29 février

Peu de personnes sont nées un 29 février. C'est le cas du Saint-Aubinois Philippe Beuzelin que Karine Bendjebara-Blais entourée de quelques adjoints et conseillers municipaux recevaient le 29 février pour lui fêter son... 16<sup>ème</sup> anniversaire.

C'est en toute simplicité et avec une touche d'humour que Karine Bendjebara-Blais, 1<sup>ère</sup> adjointe, a accueilli Philippe Beuzelin pour lui fêter, le jour J, son anniver-

saire "Vous avez achevé vos études peu avant vos 4 ans, étiez marié à 5 ans et retraité à 14 !". Les élus ont partagé avec Philippe Beuzelin, accompagné de son épouse, un pot de l'amitié et lui ont offert, pour marquer ce 16<sup>ème</sup> anniversaire, un exemplaire de "La bougie du sapeur", célèbre journal qui ne paraît que tous les 29 février, ainsi qu'une bouteille de vin de 16 ans d'âge tout droit sortie de la cave personnelle du maire, M. Masson.



## Banque Alimentaire

La Banque Alimentaire de Rouen et sa Région organise sa traditionnelle "Collecte de Printemps" les 22, 23 et 24 avril 2016.

Grâce à la générosité du public, la Banque alimentaire peut augmenter ses stocks de produits (conserves de légumes ou de fruits, farine, café...) afin de continuer sa mission de redistribution dans les meilleures conditions.

Plus d'informations (bénévolat, collecte) : [www.barrouen.fr](http://www.barrouen.fr) ; tél. : 02 35 08 44 04

## Téléthon

Près de 1 200 € ont été collectés en décembre grâce aux animations proposées par les associations Saint-Aubinoises (matches de volley, démonstrations de danses, vente des pâtisseries, tournoi de scrabble, balades en moto, etc.).

A l'occasion du Téléthon 2016, la municipalité propose aux associations et clubs souhaitant s'associer à l'opération de participer les samedi 3 et dimanche 4 décembre à une animation sur le principe d'un "Village Téléthon".

Nous vous invitons à contacter la mairie avant l'été afin de faire connaître vos propositions.

## CLUB DE SCRABBLE DE SAINT-AUBIN ET ENVIRONS

# Championnat de Normandie de Scrabble

Le Championnat de Normandie de Scrabble se déroulait dimanche 6 mars à la salle des fêtes de Saint-Aubin.



192 joueurs, âgés de 14 à 89 ans et venant de 30 clubs normands, ont participé à ce championnat dont le niveau était très élevé.

Pour la 5<sup>ème</sup> année consécutive, Michel Guilbert, président du Club de scrabble de Saint-Aubin et environs, et son équipe n'ont pas ménagé leur peine pour accueillir les 192 participants de cette compétition. Le tournoi a allié affluence et excellence. Le quadruple champion de Normandie, le Saint-Aubi-

nois Alexis Rennesson, a fait face à une forte concurrence avec la présence de la totalité de l'équipe rouennaise, championne d'Europe en 2015. Au terme de trois manches acharnées, c'est Eric Pasquinet qui a remporté le titre, en réalisant le score parfait. Le Saint-Aubinois, finissant 4<sup>ème</sup> derrière Emmanuel Rivalan et Aurélien Delaruelle, a transmis le trophée au nouveau vainqueur.

À noter les prestations honorables d'Yveline Ragot et Paulette Cornière du Club de scrabble de Saint-Aubin et environs (CSSAE). Pour vous inscrire au CSSAE, contactez Michel Guilbert au 06.67.88.78.52, par e-mail à [michel.guilbert@gmail.com](mailto:michel.guilbert@gmail.com) ou en vous rendant à la salle de réunion du Parc Saint-Rémy aux horaires du club : lundi 18h30 (simultané), le mercredi 14h (initiation-perfectionnement), le samedi (parties "originales" en paires, joker, 7/8 ou parties libres)..



Remise du trophée en présence de Jean-Marie Masson, maire, Karine Bendjebara-Blais et Joël Roguez, adjoints, Michel Guilbert, président du club de Saint-Aubin, et Aurélien Delaruelle, président du comité de Normandie.

## CENTRE HOSPITALIER INTERCOMMUNAL

# Accompagner les aidants

Quatre millions de personnes en France prennent soin d'une personne dépendante : hygiène, lever, coucher, sécurité, repas, divertissement, stimulation, etc. Au-delà des sacrifices personnels, professionnels ou financiers consentis par ceux que l'on appellent les "aidants", conjoints et enfants principalement, prendre en charge une personne dépendante peut être épuisant tant sur le plan physique que sur le plan psychologique.

Le Centre Hospitalier Intercommunal Elbeuf-Louviers-Val de Reuil a créé neuf places d'hébergement temporaire réparties au sein de ses 3 résidences médicalisées :

"Les Arches" et "La Source" (Elbeuf) et "Le Bois-Rond" (Cléon) afin de proposer une solution de répit aux aidants tout en assurant une prise en charge globale de la personne.

La personne est accueillie temporairement pour une durée choisie, pouvant aller jusqu'à 90 jours en continu ou répartis dans l'année. Cette solution permet aux aidants familiaux de "souffler" un peu, de prendre des vacances, de réaliser des travaux nécessaires dans le logement de la personne ou encore de préparer progressivement l'entrée en établissement.

Plus d'informations : CHI Elbeuf-Louviers-Val de Reuil : 02 35 77 88 88.

## Club de Voile

La Ligue de Voile de Normandie organise le Championnat de France Match Racing Open du 7 au 10 avril prochain sur la base de loisirs de Bédanne.

Cet événement sportif regroupera 10 équipages sélectionnés dans toute la France. Les matchs seront visibles du bord du lac et seront commentés en direct par un expert afin que les spectateurs puissent suivre la compétition.

Le dimanche 10 avril, des animations gratuites seront organisées sur la base (marché bio, concert, restauration rapide ...).

Plus d'infos : [www.cvsae.org](http://www.cvsae.org)





## Les Pink Turtle à l'affiche



Le service culturel proposait un concert des Pink Turtle lors de la soirée cabaret-jazz du 26 février dernier.

Plus de 250 amateurs de jazz se sont rendus à la salle des fêtes le 26 février dernier. Dans une ambiance cabaret, les Pink Turtle ont revisité avec leur célèbre "french touch" les grands classiques du jazz des années 60 à 90. Le public, conquis par le "swing" de ces sept musiciens, a chaleureusement applaudi la prestation.

### SALON DE PRINTEMPS

## L'art s'expose

Le Salon de Printemps organisé par la société des artistes Elbeuf Boucle de Seine et le service culturel de la Ville se tenait à la salle des fêtes du 12 au 20 mars.

Peintres et sculpteurs avaient rendez-vous pour le quarantième Salon de Printemps proposé par la Ville. Les visiteurs ont pu découvrir le talent de la cinquantaine d'artistes qui exposaient, dont Karine Lemoine, l'invitée d'honneur.

### EXPOSITION

## La vie en couleurs de Jean Rougé

Le peintre Jean Rougé exposait une trentaine de toiles à la salle basse de la Congrégation du Sacré Cœur du 5 au 27 mars.



Des peintures colorées, un style fluide, des courbes et arabesques donnent vie aux œuvres de Jean Rougé. La trentaine de toiles sélectionnée pour cette exposition a été réalisée tout au long de la carrière de l'artiste qui y laisse transparaître toute son énergie positive, sa générosité, sa passion pour la nature et donnent à chacune de ses toiles cette touche de dynamisme et de mouvement que les visiteurs de l'exposition ont pu ressentir.



### Les artistes lauréats

- **Prix de la Ville :** Christophe Avril
- **Grand Prix du Salon :** Jean-Luc Toledo
- **Prix Coup de Cœur :** As-Mil
- **Prix Spécial du Jury :** Daniel Bergès
- **Prix Christian Gautier :** Chris Del
- **Prix Autres Techniques :** Joël Roquigny
- **Prix de la Recherche :** Sylvie Mortaigne Bardet
- **Prix de l'Aquarelle :** Pierre Bohers
- **Prix de la Création :** Chantal Le Guillaume



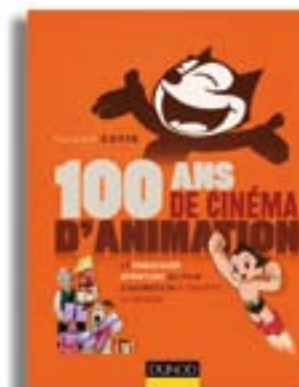
## La sélection de la médiathèque

### 100 ans de cinéma d'animation

Olivier COTTE

Dunod

De Félix le chat à Shaun le mouton, en passant par Fantasia, Mon voisin Totoro ou encore Le roi et l'oiseau, cet ouvrage raconte la fabuleuse histoire du cinéma d'animation, de ses origines à nos jours. À travers plus de 500 illustrations et le récit de l'auteur, spécialiste et historien du 7<sup>e</sup> art, parcourez près de 100 ans de création sur les cinq continents, partez à la rencontre des artistes et maîtres du dessin animé (Disney, Miyazaki, Grimault...), arpentez les allées et plongez dans les coulisses des studios emblématiques.

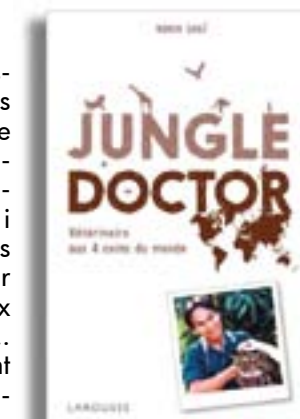


### Jungle Doctor

Norin CHAI

Larousse

Jungle Doctor : histoires extraordinaires d'un vétérinaire de faune sauvage. Vétérinaire de faune sauvage, Norin Chai intervient aux 4 coins de la planète pour sauver des animaux blessés ou malades... Ce livre passionnant est le récit de ses aventures souvent émouvantes et insolites pour venir en aide aux éléphants, orangs-outans, tigres, jaguars, crocodiles, singes, serpents... Au-delà du côté sensationnel de ces interventions, toujours très difficiles, cet ouvrage est le témoignage d'un homme profondément altruiste qui veut nous sensibiliser à la protection des animaux, dans une vision généreuse de sauvegarde de la planète. (Norin Chai, spécialiste européen en médecine zoologique est le vétérinaire en chef et le directeur adjoint de la Ménagerie, le zoo du jardin des plantes.)



### Europe à vendre

Alejandro DE LA FUENTE & Andreas PILCHER

ARTE France



Montagnes à vendre dans le Tyrol oriental pour 121 000 euros ! En 2011 en Autriche, l'annonce suscite aussitôt la convoitise de sociétés. C'est en découvrant cette aberration que le réalisateur entreprend un tour d'Europe pour évaluer la privatisation en cours des biens publics. Un état des lieux stupéfiant, tant la crise justifie la vente à la "découpe" du patrimoine naturel et culturel par des municipalités, régions et gouvernements soucieux de renflouer leurs caisses. En Irlande, l'État, au bord de la banqueroute pour avoir épongé les dettes des grandes banques, est prêt à brader toutes les forêts de l'île. À Paris, c'est l'hôtel de la Marine, place de la Concorde, que France Domaine souhaitait céder pour un bail de 99 ans à des investisseurs privés, avant de renoncer face à l'opposition au projet. Berlusconi, lui, envisageait même de privatiser les vestiges de l'Antiquité, y compris le Colisée, dont la restauration, urgente, est aujourd'hui financée par Diego Della Valle, le PDG de Tod's. Berlin craint de perdre la mémoire de son Mur, sous la pression de la spéculation immobilière, et la Grèce, encouragée par la troïka (FMI, Banque centrale européenne, Commission européenne) met en vente des terres et îles vierges, convoitées par des chaînes du luxe, des promoteurs et des milliardaires. Avec la crise, la privatisation des biens publics s'accélère partout en Europe. Une enquête édifiante sur les bradages en cours des patrimoines naturels et culturels.

### Le guide pratique des Drones

Adam JUNIPER

Larousse

Depuis les premiers modèles assez sommaires construits pendant la Première Guerre mondiale, les drones ont vite dépassé leur mission auprès des forces armées pour nous accompagner dans nos loisirs. Très utiles dans bien des applications aussi civiles que pacifiques (dans le cadre de l'agriculture par exemple), ces avions sans pilote se sont miniaturisés mais leur potentiel d'observation (photographie ou vidéo) est immense. Grâce à cet ouvrage très documenté et richement illustré, découvrez tout l'univers des drones mais aussi des conseils pour choisir et optimiser votre propre appareil.





# L'agenda des manifestations

Pour retrouver toute l'actualité de votre ville :  
→ [www.ville-saint-aubin-les-elbeuf.fr](http://www.ville-saint-aubin-les-elbeuf.fr)

→ VENDREDI 22 AVRIL

**Soirée jeux réservée aux plus de 15 ans** - Ludothèque La Toupie - 20h

→ MARDI 26 AVRIL

**Thé dansant** du Comité des Fêtes. Animation : Duo Guinguette - Salle des Fêtes - 14h30

→ VENDREDI 29 AVRIL

**Après-midi seniors** - De 14h à 16h - Ludothèque La Toupie

→ DU 30 AVRIL AU 22 MAI

**Exposition du sculpteur Vincent Kressmann** - Congrégation du Sacré Cœur, 130 rue de Freuseuse  
Entrée libre les vendredis, samedis et dimanches de 14h à 18h.

→ MERCREDI 4 MAI

**Mercredis-moi des histoires** pour les moins de 6 ans - 10h30  
Médiathèque L'Odyssee

→ DIMANCHE 8 MAI

**Commémoration du 8 mai 1945** - Rassemblement place Jules Ferry - 10h30

→ MERCREDI 11 MAI

**Concert "Curieux Printemps"** - 20h30 - Chapelle de la Congrégation du Sacré Cœur, 130 rue de Freuseuse - Entrée libre

→ SAMEDI 14 MAI

**Lives de Mai" : concert de musique folk de Johan Asherton** - 15h - Médiathèque L'Odyssee - Entrée libre

→ LES 14 ET 15 MAI

**Festivités de la Pentecôte : Samedi 14 mai** : vide grenier de 8h à 18h, rue Gantois ; concours de pétanque à 13h30 dans les allées du parc Saint-Rémy ; démonstrations des sections de l'ADESA à 15h salle Alain Colas ; fête foraine parking de la mairie.  
**Dimanche 15 mai** : grande cavalcade de Chars Fleuris, groupes musicaux et fanfares.

→ VENDREDI 20 MAI

**Soirée jeux réservée aux plus de 15 ans** - Ludothèque La Toupie - 20h

→ SAMEDI 21 MAI

**Lives de Mai : concert de musique électro du groupe Seal of Quality** - Médiathèque L'Odyssee - 15h - Entrée libre

→ LES 24 ET 26 MAI

**Voyage des aînés**

→ JEUDI 26 MAI

**Séance du Conseil municipal** - 18h - Hôtel de Ville

→ VENDREDI 27 MAI

**Après-midi seniors** - De 14h à 16h - Ludothèque La Toupie

→ SAMEDI 28 MAI

**Lives de Mai : concert de rock garage du groupe Baked Beans** - 15h - Médiathèque L'Odyssee - Entrée libre

→ MARDI 31 MAI

**Thé dansant** proposé par le Comité des Fêtes. Animation : Denis Joubert - Salle des Fêtes - 14h30

→ MERCREDI 1ER JUIN

**Mercredis-moi des histoires** pour les moins de 6 ans - 10h30  
Médiathèque L'Odyssee

→ MERCREDI 1ER JUIN

**Grande fête d'été** proposée par la ludothèque "La Toupie" et la structure jeunesse "La Gribane" - 6, rue André Malraux - de 13h30 à 17h30 - Entrée libre

→ DU 1ER AU 7 JUIN

**Salon des jeunes artistes** - Congrégation du Sacré Cœur, 130 rue de Freuseuse - Entrée libre

→ VENDREDI 3 JUIN

**Festival Normandie Impressionniste : concert de Opus 76** - 20h30 - Congrégation du Sacré Cœur, 130 rue de Freuseuse - Entrée libre

→ VENDREDI 17 JUIN

**Après-midi seniors** - De 14h à 16h - Ludothèque La Toupie

→ JEUDI 30 JUIN

**Séance du Conseil municipal** - 18h - Hôtel de Ville

## Carnet

### Bienvenue à

05.02 Lilou LEVANNIER  
08.02 Oscar LOIRET  
09.02 Shana PELTIER  
10.02 Ferdaws HEZAM  
11.02 Leina VEIGA  
17.02 Samy BELHADJI  
24.02 Ivy THIERRY  
25.02 Louméo CHAUMONT  
29.02 Ethan QUIBEL

06.03 Kenza DERBALI  
06.03 Charlotte FONTAINE  
11.03 Alexia POGHOSYAN  
17.03 Julia GRIVEL  
21.03 Myléane HOUILLON  
23.03 Hary RAZAFIMANANTSOA  
23.03 Elisabeth SAMA  
24.03 Sacha GEULIN

### Mariages

27.02 Jean-Pierre SURMONT  
et Denise FONTAINE

### Ils nous ont quittés

03.02 Daniel MORLET  
03.02 Mireille RICARD  
08.02 Arlette TELLIER  
26.02 Robert BREUQUE

07.03 Raymond LOGEZ  
16.03 Huguette LETAILLIEUR  
22.03 Maurice AUBLÉ  
25.03 Gabriel DUPRAT  
29.03 Jack SEYEUX

### Vous n'avez pas reçu ActuaCité ?

En cas d'anomalie ou de non distribution, merci de le signaler au 02.35.81.01.84

## ActuaCité

LE JOURNAL D'INFORMATION DE LA VILLE DE SAINT-AUBIN-LES-ELBEUF

Magazine bimestriel d'informations municipales  
Esplanade de Pattensen - 76410 Saint-Aubin-les-Elbeuf  
Tél. 02.35.81.01.84 - Fax. 02.35.87.96.09  
[www.ville-saint-aubin-les-elbeuf.fr](http://www.ville-saint-aubin-les-elbeuf.fr)

Directeur de la publication : Jean-Marie Masson  
Responsable de la rédaction : Jean-Michel Pérol  
Rédaction / Réalisation : Stéphanie Fernanel  
[servicecommunication@ville-saint-aubin-les-elbeuf.fr](mailto:servicecommunication@ville-saint-aubin-les-elbeuf.fr)

Impression : Imprimerie Delatré & Fils  
ISSN : 0999-8322 - Tirage : 4 100 exemplaires

## INFOS PRATIQUES

→ **Mairie (Services Municipaux)**

Esplanade de Pattensen - CS 60015  
76410 SAINT-AUBIN-LES-ELBEUF  
Tél. : 02.35.81.01.84.

Du lundi au vendredi de 8h30 à 12h et de 13h30 à 17h30. Le samedi, permanence du service de l'état civil (déclarations de naissances et décès) et retrait de pièces d'identité : de 10h à 12h.

→ **C.C.A.S.**

Esplanade de Pattensen  
Tél. : 02.35.81.96.66

→ **La Parent'aise (Halte-garderie)**

6, rue André Malraux  
Tél. : 02.35.87.50.12  
Lundi, mardi et jeudi : de 8h45 à 11h45 et de 13h30 à 17h30 - Mercredi et vendredi : de 8h30 à 17h30.

→ **Le Jardin des Lutins (Halte-garderie)**

19, espace des Foudriots  
Tél. : 02.32.82.08.05  
Lundi, mercredi et vendredi : de 8h45 à 11h45 et de 13h30 à 17h30 - Mardi et jeudi : de 8h30 à 17h30.

→ **Accueil de loisirs L'Escapade**

Rue Bachelet Damville  
Tél. : 02.35.77.54.78  
Pour les jeunes de 3 à 16 ans.  
Mercredis et vacances scolaires

→ **La Gribane**

6C, rue André Malraux  
Tél. : 02.35.81.42.46  
Pour les jeunes de 11 à 17 ans.  
Lundi, mardi, jeudi et vendredi : de 16h à 19h ; Mercredi : de 13h30 à 19h ; Vacances scolaires : du lundi au vendredi de 9h30 à 12h et de 13h30 à 18h.

→ **Espace Point Virgule**

3, rue des Feugrais  
Tél. : 02.35.81.38.34  
Pour les jeunes de 16 à 25 ans.  
Du lundi au jeudi : de 10h à 12h et de 13h30 à 19h ; Vendredi : de 16h à 23h.

→ **Médiathèque L'Odyssee**

11, espace des Foudriots  
Tél. : 02.35.78.13.93  
Mardi, jeudi et vendredi : de 14h à 18h ; Mercredi : de 10h à 12h et de 14h à 18h ; Samedi : de 10h à 16h.

→ **Ludothèque La Toupie**

8, rue André Malraux  
Tél. : 02.35.81.35.77  
Mardi, jeudi, vendredi : 15h30 - 18h ; Mercredi : 10h - 12h et 13h30 - 18h.